

Generelle bemærkninger

Både budgettet og servicerammen blev overholdt i 2020 og 2021 trods store ikke-kompenserede merudgifter relateret til COVID-19 og trods udgiftspres på enkelte områder. Hvor økonomien i 2020 og 2021 var udfordret af COVID-19, bærer første budgetopfølgning i 2022 også præg af verdenssituationen: Der forventes store merudgifter til el som følge af krigen i Ukraine, udgifter til sygedagpenge og førtidspension er stigende og særligt ældreområdet er udfordret af eftervirkningerne af COVID-19 bølgen i vinteren 2022. Hertil kommer ændrede forudsætninger og tekniske korrektioner især vedrørende indtægter fra statsrefusion, affaldstakster og de takstfinansierede institutioner.

Det fremgår af tabellen nedenfor, at der aktuelt forventes et merforbrug på driften på 23,1 mio. kr. Heraf søges bevilling til nettomerudgifter på 8,8 mio. kr. Af det forventede merforbrug er 11,2 mio. kr. indenfor servicerammen, og af bevillingsansøgningerne er 2,1 mio. kr. indenfor servicerammen. Der søges primært bevilling til ændrede forudsætninger og tekniske korrektioner samt til sygedagpenge og førtidspension.

Hvis alle bevillingsændringer vedtages, vil der fortsat umiddelbart være en forventet afvigelse på 14,1 mio. kr. Administrationen arbejder med at nedbringe det forventede merforbrug vedrørende forsørgelse og førtidspension samt på ældreområdet, men det er usikkert hvor stor merudgiften til el ender med at være.

Kommunens Regler for økonomistyring tilsiger, at der skal være balance i bevillingerne i budgetopfølgningerne. Budgetopfølgning pr. 31. marts 2022 lever som udgangspunkt ikke op til dette krav. Derfor foreslår administrationen modgående tiltag der kan sikre balance i bevillingerne både indenfor servicerammen og udenfor servicerammen. De modgående tiltag er nærmere beskrevet i det særskilte bilag "Modgående tiltag ved budgetopfølgning pr. 31. marts 2021". De modgående tiltag er indregnet i oversigten over tillægsbevillinger i dette afsnit (tabel nummer to) og i afsnittet Budgetopgørelse, men fremgår ikke af øvrige tabeller.

Alle oversigter er inklusive eventuelle merudgifter relateret til COVID-19 og ukrainske flygtninge. Disse udgifter er beskrevet senere i Generelle bemærkninger.

Nettodriftsudgifter 1.000 kr.	Korr. bud. 2022	Forbrug pr. 31. marts 2022	Forv. regn- skab	Forv. afvi- gelse	Budget- neutral ompl.	Ansøgning om bevill.
Nettodriftsudgifter i alt	1.699.372	420.155	1.722.477	23.105	128	8.842
<i>Heraf indenfor servicera- mmen</i>	<i>1.244.850</i>	<i>305.695</i>	<i>1.256.076</i>	<i>11.226</i>	<i>835</i>	<i>2.140</i>
<i>Heraf udenfor servicera- mmen</i>	<i>454.522</i>	<i>114.460</i>	<i>466.401</i>	<i>11.879</i>	<i>-707</i>	<i>6.703</i>

Note: Budgetneutral omplacering går i nul, når der korrigeres for modpost på hovedkonto 8 - balanceforskydninger

Ved denne budgetopfølgning søges om tillægsbevilling (budgetneutrale omplaceringer og ansøgning om bevilling) på i alt 8,8 mio. kr. på driftssiden til et merforbrug. På anlæg søges teknisk korrektion vedrørende en merindtægt på 8 t. kr. Der forventes nettomindreindtægter på skat og generelle tilskud på 3,2 mio. kr., merudgifter til renter på 0,2 mio. kr. og nettomindreudgifter på 1,6 mio. kr. vedrørende balanceforskydninger. Mindreindtægterne på hovedkonto 7 skyldes særligt lavere indtægter fra grundskyld og dækningsafgift, fordi de afgiftspligtige grundværdier er steget mindre end forventet. Merindtægterne på hovedkonto 8 skyldes primært korrektion vedrørende deponeringer.

Det samlede resultat af denne budgetopfølgning er dermed et forbrug af kassebeholdningen på 10,7 mio. kr. Administrationen har foreslået modgående finansiering på 6,5 mio. kr., heraf 2,1 mio. kr. indenfor servicerammen og 4,4 mio. kr. på anlæg. I alt vil det samlede forbrug af kassebeholdningen udgøre 4,2 mio. kr., hvilket fremgår af tabellen nedenfor.

Tillægsbevillingsansøgninger 1.000 kr.	Budget- neutral ompl.	Ansøgning om bevill.
Drift i alt	128	8.843
Drift, serviceudgifter. Modgående tiltag foreslået af administrationen		-2.140
Anlæg		-8
Anlæg. Modgående tiltag foreslået af administrationen		-4.400
Konto 7, renter, tilskud, udligning, skatter m.v.		3.353
Konto 8, balanceforskydninger	-128	-1.459
I alt tillægsbevillingsansøgninger	0	4.189

Det forventede regnskab indenfor servicerammen er 27,8 mio. kr. over sigtepunktet for servicerammeoverholdelse. Det fremgår af tabellen nedenfor.

Service driftsudgifter 1.000 kr.	Opr. bud. 2022	Korr. bud. 2022	Forv. regn- skab	Forv. afvi- gelse	Budget- neutral ompl.	Ansøg- ning om bevill.
Serviceudgifter i alt	1.228.193	1.244.850	1.256.076	11.226	835	2.140
<i>Sigtepunkt for regnskab 2022 er oprindeligt budget</i>			1.228.193			

Note: Budgetneutrale omplaceringer vedrører flytning af budget fra områder udenfor servicerammen til områder indenfor servicerammen.

Afvigelsen skyldes to ting: For det første, at der blev overført driftsbudget på 16,6 mio. kr. fra regnskab 2021. For det andet den forventede afvigelse på områderne indenfor servicerammen (11,2 mio. kr.), det vil sige affaldstakster, el, tekniske korrektioner og COVID-19 eftervirkningerne på ældreområdet.

Administrationen vurderer alligevel, at Glostrup Kommune sandsynligvis overholder servicerammen. Dette er uddybet i afsnittet "Serviceudgifter" nedenfor.

Budgetopgørelse for hele året 2022

Budgetopgørelsen viser, hvordan budgettet for 2022 har ændret sig siden budgetvedtagelsen og indeholder dermed summen af alle bevillingsændringer til og med denne budgetopfølgning. Budgetopgørelsen viser det oprindeligt vedtagne budget for 2022, der blev vedtaget i oktober 2021 samt tillægsbevillinger/omplaceringer givet til og med 30. april 2022 og det korrigerede budget 2022. Budgetopgørelsen viser det skattefinansierede og brugerfinansierede område, efterfølgende ses finansieringsoversigten og til sidst vises den gennemsnitlige kassebeholdning.

I dette afsnit vises en overordnet budgetopgørelse, i sidste del af bilaget findes en udspecificeret opgørelse.

Det fremgår af budgetopgørelsen, at der siden budgetvedtagelsen inklusive denne budgetopfølgning er bevilget nettomindreindtægter for 3,2 mio. kr. og nettomerudgifter på 25,4 mio. kr. Medregnes renter på netto 0,2 mio. kr., er der netto bevilget nettomerudgifter på 28,8 mio. kr. i forhold til det oprindeligt vedtagne budget på den ordinære driftsvirksomhed. Det korrigerede budget på den ordinære driftsvirksomhed viser dermed et overskud på 145,9 mio. kr. Når anlægsudgifterne derefter fratrækkes, viser det korrigerede budget på det skattefinansierede område et underskud på 65,2 mio. kr.

På det brugerfinansierede område ses et underskud på 0,1 mio. kr.

Budgetopgørelse 2022 mio. kr.	Oprindeligt budget	Tillægsbev. og omplac.	Korrigeret budget
Det skattefinansierede område (netto):			
Indtægter i alt	-1.859,2	3,2	-1.856,0
<i>Heraf forventede nettomindreindtægter ifm. opfølg. 31/3-22</i>		3,2	3,2
Driftsudgifter	1.682,7	25,4	1.708,2
<i>Heraf forventede nettomerudgifter ifm. opfølg. 31/3-22</i>		8,8	8,8
<i>Heraf serviceudgifter</i>	1.228,2	18,8	1.247,0
Renter	1,7	0,2	1,9
<i>Heraf forventede merudgifter ifm. opfølg. 31/3-22</i>		0,2	0,2
Ordinær driftsvirksomhed	-174,8	28,8	-145,9
Anlægsudgifter	110,1	101,0	211,1
Det skattefinansierede område i alt	-64,6	129,8	65,2

Budgetopgørelse 2022 mio. kr.	Oprindeligt budget	Tillægsbev. og oplac.	Korrigeret budget
Det brugerfinansierede område:	0,0	0,1	0,1

Note: Bemærk at korrigeret budget i denne opgørelse er korrigeret budget efter budgetopfølgning pr. 31. marts 2022, såfremt at alle bevillingsændringerne vedtages. Afrunding betyder, at tallene i oversigten ikke summer præcist.

Det fremgår af finansieringsoversigten, at det korrigerede budget inkl. bevillingsansøgninger ved denne budgetopfølgning er 13 mio. kr. for tilgang af likvide aktiver. Det korrigerede budget vedrørende anvendelsen af likvide aktiver inkl. tillægsbevillingsansøgninger ved denne budgetopfølgning er 91,5 mio. kr.

Det korrigerede budget udviser dermed et forventet underskud på 78,5 mio. kr. på den samlede økonomi, og dermed et tilsvarende træk på kassebeholdningen. Ved vedtagelsen af budget 2022 blev der budgetteret med et overskud på 46,4 mio. kr. Det yderligere kassetræk er således på 124,9 mio. kr.

Denne budgetopfølgning øger kassetrækket med 10,7 mio. kr. Det øgede kassetræk op til 124,9 mio. kr. skyldes især overførslerne fra 2021 på drift og anlæg. Administrationen har foreslået modgående tiltag på 6,5 mio. kr.

Finansieringsoversigt mio. kr.	Oprindeligt budget	Tillægsbev. og oplac.	Korrigeret budget
Tilgang af likvide aktiver	-9,2	-3,8	-13,0
<i>Heraf forventede mindre lånoptagelse ifm. opfølg. 31/3-22</i>		0,2	0,2
Anvendelse af likvide aktiver i alt	-37,2	128,7	91,5
<i>Heraf forventede finansforskydninger ifm. opfølg. 31/3-22</i>		-1,8	-1,8
Ændring af kassebeholdning (+ = træk)	-46,4	124,9	78,5

Gennemsnitlig kassebeholdning

Det fremgår af Regler om økonomistyring, at den gennemsnitlige kassebeholdning skal være tilstrækkelig robust til at håndtere udsving i eksempelvis anlægsprojekter, jordsalgsforudsætninger og lignende. For at kunne opfylde disse formål, skal den ligge stabilt over et niveau på 6 % af kommunens nettodriftsudgifter, hvilket svarer til 102,5 mio. kr. i 2022.

Kassebeholdningen måles som et gennemsnit af de seneste 12 måneders beholdning. Den gennemsnitlige kassebeholdning primo 2022 var på 200,7 mio. kr. Den gennemsnitlige kassebeholdning ultimo 2022 forventes at være på 189,3 mio. kr. Af finansieringsoversigten ovenfor fremgår, at der forventes et kassetræk på 78,5 mio. kr. i 2022. Forskellen på de to opgørelser er, at den gennemsnitlige kassebeholdning opgøres som et gennemsnit af de sidste 12 måneder og tager hensyn til, hvornår indbetalinger og udbetalinger falder i løbet af året. Derfor er de to tal ikke umiddelbart sammenlignelige.

mio. kr.	2022
Den gennemsnitlige kassebeholdning primo	200,7
Den forventede gennemsnitlige kassebeholdning ultimo	189,3

Nettodriftsudgifter i budgetopfølgningen pr. 31. marts 2022

Tabellen viser et samlet overblik over nettodriftsudgifter fordelt på udvalg. Opgørelsen er inklusive udgifter relateret til COVID-19 og ukrainske flygtninge.

Nettodriftsudgifter 1.000 kr.	Korr. bud. 2022	Forbrug pr. 31. marts 2022	Forv. regnskab	Forv. af- vigelse	Budget- neutral ompl.	Ansøg- ning om bevill.	Bevilling i over- slagsår
I alt	1.699.372	420.155	1.722.477	23.105	128	8.842	
<i>Heraf indenfor ser- vicerammen</i>	<i>1.244.850</i>	<i>305.695</i>	<i>1.256.076</i>	<i>11.226</i>	<i>835</i>	<i>2.140</i>	
<i>Heraf udenfor ser- vicerammen</i>	<i>454.522</i>	<i>114.460</i>	<i>466.401</i>	<i>11.879</i>	<i>-707</i>	<i>6.703</i>	
Miljø-, Teknik- og Ejen- domsudvalget	113.774	24.424	119.489	5.714	-19	1.234	X
Vækst- og Byudviklings- udvalget	16.624	3.322	16.624	0	0	0	
Børne- og Skoleudval- get	464.841	96.413	461.301	-3.540	-2.518	-2.018	
Erhvervs- og Arbejds- markedsudvalget	362.676	115.589	372.056	9.380	0	4.000	
Social-, Sundheds- og Seniorudvalget	488.464	101.979	499.499	11.035	-974	6.085	X
Økonomiudvalget	217.137	57.116	218.635	1.498	4.282	-168	
Kultur- og Fritidsudval- get	35.856	21.310	34.874	-983	-643	-290	X

Note: Budgetneutral omplacering går i nul, når der korrigeres for modpost på hovedkonto 8 - balanceforskydninger

De væsentligste afvigelser i budgetopfølgningen pr. 31. marts 2021 knytter sig til:

Indenfor servicerammen

- På Miljø-, Teknik- og Ejendomsudvalgets område forventes merudgifter til el på 4,5 mio. kr. og merudgifter til affaldstakster på 1,5 mio. kr. Det søges bevilling til merudgifter til affaldstakster
- På Børne- og Skoleudvalget balancerer dagtilbud og skoleområdet nogenlunde samlet set, og der foretages bevillingsændringer vedrørende blandet mellemkommunal refusion, friplads og

vakancer i dagplejen. Hertil kommer et forventet merforbrug vedrørende Træningsenheden og Tandplejen

- På Social-, Sundheds- og Seniorudvalgets område er der merudgifter på ældreområdet og vedrørende det specialiserede socialområde for voksne. På ældreområdet skyldes merudgifterne især eftervirkningerne af COVID-19 i vinteren 2022. På det specialiserede socialområde vedrører merudgifterne en teknisk korrektion til indtægtsbudgettet på de takstfinansierede tilbud, som der søges bevilling til
- Der søges om budgetneutrale omplaceringer mellem Økonomiudvalget og øvrige fagudvalg. Omplaceringerne udmønter bl.a. effektiviseringer vedrørende eksterne konsulenter fra budget 2022. Dette er nærmere beskrevet under bemærkningerne til Økonomiudvalget

Udenfor servicerammen

- På Erhvervs- og Arbejdsmarkedsudvalgets område forventes merudgifter på 10 mio. kr. vedrørende forsørgelse og førtidspension. Det skyldes især højere sygedagpengeudgifter, blandt andet fordi flere er i arbejde. Endvidere er der flere modtagere af førtidspension end ventet. Der søges bevilling til 1 mio. kr. til sygedagpenge og 3 mio. kr. førtidspension. I regnskab 2021 lå udgifterne til forsørgelse og førtidspension også over budgettet. Tal fra KL viser, at kommunernes udgifter under ét lå lavere end ventet. Derfor er der en risiko for, at Glostrup Kommune vil modtage en negativ regulering, når KL og staten midtvejsregulerer kommunernes indtægter i midten af året. Der gøres status ved budgetopfølgning pr. 31. juli 2022
- På Børne- og Skoleudvalgets området søges bevilling til merindtægter fra 2021 vedrørende statsrefusion
- På Social-, Sundheds- og Seniorudvalgets område forventes mindreindtægter på 4,5 mio. kr. vedrørende refusion til særligt dyre enkeltsager. Fra og med 2021 er der sket en tilpasning af den centrale refusionsordning. Det betød, at beløbsgrænserne på voksen- og ældreområdet blev sat ned, samt at den øverste refusionssats blev forhøjet fra 50 % til 75 %. Tilpasningen medførte en reduktion i bloktilskuddet, som skulle svare til de ekstra indtægter, det blev forventet, at kommunerne ville få af de ændrede beløbsgrænser samt en højere refusionssats. I budgetopfølgningerne i 2021 vurderede administrationen at det var usikkert om Glostrup Kommune vil modtage samme mængde merindtægter, som forventet og som kommunen er reguleret for. Regnskab 2021 viste, at Glostrup i 2022 og frem kan forvente mindreindtægter på 4,5 mio. kr.

Bevillinger i overslagsår

Der søges om bevilling i overslagsår på følgende udvalg og områder:

- Miljø-, Teknik- og Ejendomsudvalget: Tekniske korrektioner vedrørende ejendomsdrift
- Social-, Sundheds- og Seniorudvalget: Tilretning af indtægtsbudget vedrørende refusion til særligt dyre enkeltsager, jf. ovenfor, samt mindre tekniske korrektioner
- Kultur- og Fritidsudvalget: Teknisk korrektion vedrørende folkeoplysning

Bevillinger i overslagsår kan ses i det særskilte afsnit i slutningen af bilaget.

Serviceudgifter

Hvis kommunerne samlet set overskrider den fælles serviceramme, vil det udløse en sanktion. 60 % af overskridelsen sanktioneres individuelt, mens kommunerne kollektivt hæfter for de resterende 40 % af den samlede overskridelse.

Det forventede regnskab for 2022 indenfor servicerammen er 27,8 mio. kr. over sigtepunktet for servicerammeoverholdelse. Det skyldes to ting: For det første, at der blev overført driftsbudget på 16,6 mio. kr. fra regnskab 2021. For det andet det forventede merforbrug på områderne indenfor servicerammen på 11,2 mio. kr., det vil sige affaldstakster, el, tekniske korrektioner og COVID-19 eftervirkninger på ældreområdet.

Vedrørende det overførte driftsbudget må det forventes, at der overføres et tilsvarende beløb til 2023. Dermed består den resterende udfordring i det forventede merforbrug på de ovenfor nævnte områder. Administrationen har foreslået modgående tiltag på for 2,1 mio. kr., hvilket svarer til de merudgifter der søges bevilling til. Hvis disse vedtages, reduceres udfordringen til 9,1 mio. kr., hvoraf ca. halvdelen udgøres af stigende el-udgifter og det resterende beløb især vedrører COVID-19 eftervirkninger på ældreområdet.

KL og staten forhandler hvert år om, hvorvidt kommunerne skal kompenseres for prisstigninger i indværende år. Resultatet af forhandlingerne kendes ikke, men det er ikke usandsynligt, at kommunerne i nogen grad kompenseres for de ekstraordinært store el-udgifter. Det er ligeledes usikkert om kommunerne kompenseres for COVID-19 relaterede udgifter i 2022, men i de to sidste år har KL og staten i nogen grad set bort fra COVID-19 relaterede udgifter, når det efter regnskabsafslutningen blev opgjort, om kommunerne overholdt servicerammen.

De seneste tal for forbrugsudviklingen, indikerer at serviceudgifterne holder sig tæt på servicerammen. Forbrugsprocenten pr. 31. april 2022 er 33,1 % i 2022 og 33,2 % i 2021. I regnskab 2021 blev servicerammen overholdt.

Samlet set anbefaler administrationen derfor, at der ikke igangsættes yderligere modgående tiltag for at sikre servicerammeoverholdelse. Administrationen følger forbruget tæt frem mod næste budgetopfølgning, som foretages pr. 31. juli 2022.

COVID-19 relaterede merudgifter

Glostrup Kommune har pr. 31. marts 2022 afholdt COVID-19 relaterede udgifter for 4,7 mio. kr. Udgifterne vedrører COVID-19 bølgen i vinteren 2021/2022. Hovedparten af udgifterne vedrører udgifter til personale/vikarer på ældreområdet og udgifter til test af personale på børneområdet. Det fremgår af tabellen nedenfor.

Nettodriftsudgifter 1.000 kr.	Udgifter pr. 31.3.2022
Miljø-, Teknik- og Ejendomsudvalget	9
Personale (mer- og mindrearbejde, brug af vikarer/ekstra personale mv.)	9

Nettodriftsudgifter 1.000 kr.	Udgifter pr. 31.3.2022
Børne- og Skoleudvalget	858
Test af personale (podestationer, vikarer ved fravær mv.)	858
Social-, Sundheds- og Seniorudvalget	3.878
Logistik til håndtering af værnemidler	137
Personale (mer- og mindrearbejde, brug af vikarer/ekstra personale mv.)	2.702
Rengøring	620
Test af personale (podestationer, vikarer ved fravær mv.)	193
Værnemidler købt udenom KVIK	30
Øvrigt	197
Økonomiudvalget	2
Isolationsfaciliteter	2
I alt	4.747

Det er usikkert, om der i 2022 gives statslig kompensation til COVID-19 relaterede udgifter.

Ukraine relaterede merudgifter

Glostrup Kommune har aktuelt modtaget 43 ukrainske flygtninge. Merudgifter relateret til de nye borgere opgøres løbende, fx udgifter til modtageklasser, dagtilbud og ophold. Pr. 31. marts 2022 er kun registreret mindre udgifter i form af udgifter til kost og logi samt håndværksmæssige arbejder. Der gøres fornyet status ved budgetopfølgning pr. 31. juli 2022.

Nettoanlægsudgifter i budgetopfølgningen pr. 31. marts 2022

Anlægsopfølgningen viser, at der ud af et korrigeret anlægsbudget på 211,1 mio. kr. forventes en afvigelse på -61,3 mio. kr., heraf forventes overført 57,6 mio. kr. til 2023. Der søges bevilling til en teknisk korrektion vedrørende merindtægter på 8 t. kr. og budgetneutrale omplaceringer mellem anlægsprojekter.

Det forventede mindreforbrug i 2022 og den forventede overførsel til 2023 er ligesom i 2020 og 2021 udtryk for travlhed i byggeriet, og at anlægsprojekter generelt ofte medfører lange processer med projektering, udbud mv. Hertil kommer forskydninger på enkelte projekter, som er uddybet i det særskilte afsnit om anlæg, hvor bevillingsansøgningen også er uddybet.

Netto anlægsudgifter 1.000 kr.	Korr. bud. 2022	Forbrug pr. 31. marts 2022	Forv. regnskab	Forv. Af- vigelse	Budget- neutral ompl.	Ansøg- ning om bevill.	Forventes overført
I alt	211.103	6.231	149.788	-61.315	0	-8	57.639

Miljø-, Teknik- og Ejendomsudvalget

Netto 1.000 kr.	Oprind. bud. 2022	Korr. bud. 2022	Forbrug 31/3-22	Forv. regn- skab	Forv. afvi- gelse	Budget- neutral ompl.	Ansøg- ning om bevil.
Miljø-, Teknik- og Ejendoms- udvalget	111.400	113.774	24.424	119.489	5.714	-19	1.234
<i>Heraf indenfor servicera- men</i>	<i>111.268</i>	<i>113.670</i>	<i>24.424</i>	<i>119.257</i>	<i>5.586</i>	<i>-148</i>	<i>1.234</i>
<i>Heraf udenfor servicera- men</i>	<i>132</i>	<i>104</i>	<i>0</i>	<i>232</i>	<i>128</i>	<i>128</i>	<i>0</i>
Grønne områder og vejvedli- geholdelse	41.947	44.116	5.942	43.937	-179	-179	0
Miljøforanstaltninger	1.190	1.331	-1.903	1.773	442	578	-136
Ejendomme	68.263	68.327	20.386	73.778	5.452	-418	1.370 X

Note: "X" i sidste kolonne betyder, at der søges en ikke-budgetneutral bevilling i overslagsår.

Generelt

Der forventes et merforbrug på Miljø-, Teknik- og Ejendomsudvalgets samlede ramme i 2022 på netto 5,7 mio. kr. Der søges bevilling til merforbrug 1,2 mio. kr., hvoraf merforbrug på 1,2 mio. kr. er tillægsbevillinger, og mindreforbrug på 19 t. kr. er budgetneutrale omplaceringer.

Afvigelsen indenfor serviceraffen udgør merforbrug på 5,6 mio. kr., hvoraf der søges bevilling på merforbrug på 1,2 mio. kr. Afvigelsen udenfor serviceraffen udgør merforbrug på 0,1 mio. kr., og der søges bevilling til hele afvigelsen.

Budgetneutrale omplaceringer er beskrevet i et særskilt afsnit i dette dokument. De budgetneutrale omplaceringer på udvalgets ramme vedrører i denne budgetopfølgning bl.a. udmøntning af tværgående effektiviseringer og finansiering af opgaver vedrørende GDPR-arbejdet. Det er nærmere beskrevet under Økonomiudvalgets bemærkninger.

De beskrevne afvigelser er inkl. eventuelle COVID-19 relaterede serviceudgifter og serviceudgifter relateret til ukrainske flygtninge.

Grønne områder og vejvedligeholdelse

Der forventes et mindreforbrug på politikområdet Grønne områder og vejvedligeholdelse på netto 0,2 mio.

kr. Der søges bevilling til hele afvigelsen, som vedrører budgetneutrale omplaceringer.

Miljøforanstaltninger

Der forventes et merforbrug på politikområdet Miljøforanstaltninger på netto 0,4 mio. kr. Der søges bevilling til hele afvigelsen, hvoraf mindreudgifter på 0,1 mio. kr. er tillægsbevillinger og merudgifter på 0,6 mio. kr. er budgetneutrale omplaceringer.

De budgetneutrale omplaceringer vedrører primært budgettet til rottebekæmpelse, som er gebyrfinansieret. Budgettet justeres derfor, så udgifter og indtægter balancerer. Samtidig synliggøres administrationsomkostningerne ved en budgetneutral omplacering til Økonomiudvalget.

Ejendomme

Der forventes et merforbrug på politikområdet Ejendomme på netto 5,5 mio. kr. Der søges bevilling på 1,0 mio. kr. hvoraf merudgifter på 1,4 mio. kr. er tillægsbevillinger og mindreudgifter på 0,4 mio. kr. er budgetneutrale omplaceringer.

Der forventes samlet set et merforbrug på forsyningsudgifter på 6 mio. kr.

Heraf forventes et merforbrug vedrørende el på omkring 4,5 mio. kr. De foreløbige beregninger viser en stigning fra 6 mio. kr. til 10,5 mio. kr. Det er dog et tal med væsentlig usikkerhed grundet kraftige udsving på elpriserne. Det er svært at sammenligne med foregående år, da hverken 2020 eller 2021 giver et retvisende billede af forbruget på grund af COVID-19 nedlukninger. Der er løbende indlagt energibesparelser i Glostrup Ejendommens budgetter for 1,5 mio. kr., og analyser viser, at Glostrup Kommune har sparet omkring 0,9 mio. kWh (ud af omkring 6 mio. kWh). Merforbruget ville altså være endnu højere, hvis der ikke havde været foretaget energibesparende tiltag. På grund af usikkerheden om den endelige udgift søges der ikke om tillægsbevilling på nuværende tidspunkt, men udviklingen følges månedligt, og der vil blive givet en status ved næste budgetopfølgning. Vi forsøger at nedbringe energiforbruget ved at indskærpe, at elvarmeapparater og el-ventilatorer og køleanlæg i udgangspunktet ikke anvendes på vores arbejdspladser eller begrænses til et minimum, og en kampagne om at slukke for udstyr og lys, der ikke anvendes. Ligeledes stræbes efter, at den centrale varmestyring sikrer, at gennemsnitstemperaturen holdes på minimum 20-21 grader, som Arbejdstilsynet foreskriver (gælder ikke for Ældrecentre og botilbud).

Yderligere ses store stigninger på renovation. Samlet forventes et forbrug 3,1 mio. kr. mod budgettet på 1,6 mio. kr., merforbruget skyldes forhøjelser i taksterne hos Glostrup Forsyning, bl.a. på grund af ny affaldssorteringsordning. Området undersøges for mulige besparelser. Der søges om tillægsbevilling på 1,5 mio. kr.

Der søges om tillægsbevilling på 40 t. kr. til afledt drift vedr. anlægsprojekter ejendomsrenovering, jf. sag i Kommunalbestyrelsen den 2. februar 2022.

Der søges om tillægsbevilling vedr. mindreforbrug på 0,2 mio. kr. vedr. ejendomsudgifter til Rehabiliteringshuset Digevang i 2022 og frem.

Som følge af COVID-19 pandemien og krigen i Ukraine, opleves der fortsat en stigende mangel og leveranceforsinkelser på en række almindeligt brugte byggematerialer. Samtidig er der fortsat en stor aktivitet i byggeriet. Det kan potentielt påvirke både drifts- og anlægsudgifter, hvilket kan føre til at forbruget overstiger budgettet. Der er ikke indmeldt en afvigelse, men området følges.

Vækst- og Byudviklingsudvalget

Netto 1.000 kr.	Oprind. bud. 2022	Korr. bud. 2022	Forbrug 31/3-22	Forv. regn- skab	Forv. afvi- gelse	Budget- neutral ompl.	Ansøg- ning om bevil.
Vækst- og Byudviklingsudvalget	16.659	16.624	3.322	16.624	0	0	0
<i>Heraf indenfor serviceram- men</i>	<i>16.659</i>	<i>16.624</i>	<i>3.322</i>	<i>16.624</i>	<i>0</i>	<i>0</i>	<i>0</i>
<i>Heraf udenfor servicerammen</i>	<i>0</i>	<i>0</i>	<i>0</i>	<i>0</i>	<i>0</i>	<i>0</i>	<i>0</i>
Vækst og byudvikling	923	936	50	936	0	0	0
Infrastruktur	741	693	75	693	0	0	0
Kollektiv trafik	14.995	14.995	3.196	14.995	0	0	0

Generelt

Der forventes ingen afvigelser på Vækst- og Byudviklingsudvalgets område.

Børne- og Skoleudvalget

Netto 1.000 kr.	Oprind. bud. 2022	Korr. bud. 2022	Forbrug 31/3-22	Forv. regn- skab	Forv. afvi- gelse	Budget- neutral ompl.	Ansøg- ning om bevil.
Børne- og Skoleudvalget	462.186	464.841	96.413	461.301	-3.540	-2.518	-2.018
<i>Heraf indenfor servicerammen</i>	<i>462.070</i>	<i>464.725</i>	<i>96.688</i>	<i>464.110</i>	<i>-616</i>	<i>-1.342</i>	<i>-271</i>
<i>Heraf udenfor servicerammen</i>	<i>116</i>	<i>116</i>	<i>-275</i>	<i>-2.808</i>	<i>-2.924</i>	<i>-1.177</i>	<i>-1.747</i>
Anden undervisning og kultur	5.979	5.832	1.367	5.926	94	-31	0
Dagtilbud til børn og unge	124.284	124.627	26.124	124.184	-443	-832	389
Folkeskolen	251.248	252.846	50.134	250.815	-2.031	-1.450	-300
Det specialiserede socialom- råde, børn og unge	65.425	65.787	15.013	64.436	-1.351	-117	-1.747
Tand- og sundhedspleje	15.249	15.749	3.776	15.940	191	-89	-360

Generelt

Der forventes et mindreforbrug på Børne- og Skoleudvalgets samlede ramme i 2022 på netto 3,5 mio. kr. Der søges bevilling til mindreforbrug på 4,5 mio. kr., hvoraf mindreforbrug på 2 mio. kr. er tillægsbevillinger, og mindreforbrug på 2,5 mio. kr. er budgetneutrale omplaceringer.

Afvigelsen indenfor servicerammen udgør mindreforbrug på 0,6 mio. kr., hvoraf der søges bevilling på mindreforbrug på 1,6 mio. kr. Afvigelsen udenfor servicerammen udgør mindreforbrug på 2,9 mio. kr., som der søges bevilling til.

Budgetneutrale omplaceringer er beskrevet i et særskilt afsnit i dette dokument. De budgetneutrale omplaceringer på udvalgets ramme vedrører i denne budgetopfølgning især udmøntning af tværgående effektiviseringer og finansiering af opgaver vedrørende GDPR-arbejdet. Det er nærmere beskrevet under Økonomiudvalgets bemærkninger.

De beskrevne afvigelser er inkl. eventuelle COVID-19 relaterede serviceudgifter og serviceudgifter relateret til ukrainske flygtninge.

Anden undervisning og kultur

Der forventes et merforbrug på politikområdet Anden undervisning og kultur på netto 0,1 mio. kr. Der søges bevilling til et mindreforbrug på 31 t. kr., som er budgetneutrale omplaceringer.

Dagtilbud til børn og unge

Der forventes et mindreforbrug på politikområdet Dagtilbud til børn og unge på netto 0,4 mio. kr., som der søges bevilling til. Merforbrug på 0,4 mio. kr. er tillægsbevillinger og mindreforbrug på 0,8 mio. kr. er budgetneutrale omplaceringer.

Dagplejen har vanskeligt ved at rekruttere nye dagplejere, som både har de rette kvalifikationer og samtidig har bopæl i Glostrup Kommune. Dette har bevirket, at der i 2022 er vakante stillinger. Der forventes ikke at kunne besættes 2 årsværk, hvorfor der forventes et mindreforbrug på 0,6 mio. kr. Derfor søges der tillægsbevilliget 0,6 mio. kr., som forøger kassebeholdningen.

Der ses en kraftig stigning af Glostrup børn, der passes i andre kommuner på Dagtilbudsområdet. For årets første 4 måneder er der i gennemsnit blevet passet 8 vuggestuebørn og 9 børnehalebørn i andre kommuner. Dette betyder, at der forventes et merforbrug på 1,5 mio. kr. i 2022. Derfor søges der tillægsbevilliget 1,5 mio. kr., som forbruger af kassebeholdningen.

Der er i 2022 færre børn, der har fået tildelt helt/delvis økonomisk friplads end budgetteret, og som følge heraf forventes der et mindreforbrug på 0,5 mio. kr. Derfor søges der tillægsbevilliget 0,5 mio. kr., som forøger kassebeholdningen.

Folkeskolen

Der forventes et mindreforbrug på politikområdet Folkeskolen på netto 2 mio. kr. Der søges bevilling til mindreforbrug på 1,8 mio. kr., hvoraf mindreforbrug på 0,3 mio. kr. er tillægsbevillinger og mindreforbrug på 1,5 mio. kr. er budgetneutrale omplaceringer.

Der forventes i 2022 flere børn, der får tildelt befordring end budgetteret, og som følge heraf forventes der et merforbrug på 0,2 mio. kr. Derfor søges der tillægsbevilliget 0,2 mio. kr., som forbruger af kassebeholdningen.

Der ses et fald i antallet af Glostrup børn, der passes i andre kommuner på fritidsområdet. For årets første 4 måneder er der i gennemsnit blevet passet 8 SFO-børn fra andre kommuner i Glostrup og 9 Glostrup børn i andre kommuners klub tilbud. Dette betyder, at der forventes et mindreforbrug 0,5 mio. kr. i 2022. Derfor søges der tillægsbevilliget 0,5 mio. kr., som forøger kassebeholdningen.

Det specialiserede socialområde, børn og unge

Der forventes et mindreforbrug på politikområdet Det specialiserede socialområde, børn og unge på netto 1,4 mio. kr. Der søges bevilling til mindreforbrug på 1,8 mio. kr., hvoraf mindreforbrug på 1,7 mio. kr. er tillægsbevillinger og mindreforbrug på 0,1 mio. kr. er budgetneutrale omplaceringer. Samtidig søges budgetneutral omplacering på 1,2 mio. kr. mellem service og ej service på området.

Refusion af Særligt Dyre Enkeltager for 2021 blev endeligt opgjort i april. Efter den nye lovgivning har det betydet, at Glostrup Kommune kan hjemtage yderligere 1,7 mio. kr. i indtægter vedr. refusionsopgørelsen for 2021. Denne merindtægt søges der bevilling til. Bevillingen forøger kassebeholdningen.

Der forventes et merforbrug på Familieteamet på 0,5 mio. kr. Denne merudgift er forbundet med stor usikkerhed og området undersøges nærmere til budgetopfølgningen pr. 31. juli 2022.

Tand- og sundhedspleje

Der forventes et merforbrug på politikområdet Tand- og sundhedspleje på netto 0,2 mio. kr. Der søges bevilling til mindreforbrug på 0,5 mio. kr., hvoraf mindreforbrug på 0,4 mio. kr. er tillægsbevillinger og mindreforbrug på 0,1 mio. kr. er budgetneutrale omplaceringer.

Det forventede merforbrug skyldes bl.a. udfordringer på Tandplejens område. Der er foretaget en større budgetanalyse af Tandplejens budget, og resultatet fremlægges i juni 2022.

I forbindelse med overførselssagen 2021-2022, blev det besluttet, at der skulle afsættes 0,5 mio. kr. til ansættelse af en sygeplejerske, der skulle varetage opgaver i forbindelse med COVID-19. Da COVID-19-indsatsen ikke længere kræver så mange ressourcer, blev denne sygeplejerske aldrig ansat. I stedet for, blev der opnormeret medarbejdere, der varetager opgaven lige nu. Derfor tilbageføres 0,4 mio. kr. til kassebeholdningen.

Træningsenheden under Sundhedsplejen har manglet finansiering siden opstarten. Da området samtidig har haft udfordringer med at ansætte ergoterapeuter og fysioterapeuter, er det besluttet, at området opnormeres. Det betyder, at der lige nu forventes et merforbrug på 0,4 mio. kr. i 2022 og overslagsårene. Finansieringen forventes at være på plads til budgetopfølgningen pr. 31. juli 2022.

Erhvervs- og Arbejdsmarkedsudvalget

Netto 1.000 kr.	Oprind. bud. 2022	Korr. bud. 2022	Forbrug 30/4-22	Forv. regn- skab	Forv. afvi- gelse	Bud- get- neutral ompl.	Ansøg- ning om be- vil.
Erhvervs- og Arbejdsmar- kedsudvalget	362.616	362.676	115.589	372.056	9.380	0	4.000
<i>Heraf indenfor servicera- mmen</i>	<i>16.831</i>	<i>16.892</i>	<i>4.055</i>	<i>16.192</i>	<i>-700</i>	<i>0</i>	<i>0</i>
<i>Heraf udenfor servicera- mmen</i>	<i>345.784</i>	<i>345.784</i>	<i>111.535</i>	<i>355.864</i>	<i>10.080</i>	<i>0</i>	<i>4.000</i>
Forsørgelse	188.360	188.360	64.154	194.347	5.988	-12	1.000
Indsats	62.725	62.797	16.028	61.809	-988	12	0
Erhvervspolitik og -udvik- ling	1.360	1.348	808	1.628	280	0	0
Førtidspension	110.171	110.171	34.588	114.271	4.100	0	3.000

Generelt

Der forventes et merforbrug på Erhvervs- og Arbejdsmarkedsudvalgets ramme i 2022 på netto 9,4 mio. kr. Afvigelsen indenfor servicerrammen udgør et mindreforbrug på 0,7 mio. kr., hvortil der ikke søges bevilling. Afvigelsen udenfor servicerrammen udgør et merforbrug på 10 mio. kr., hvoraf der søges bevilling på 4 mio. kr.

Budgetneutrale omplaceringer er beskrevet i et særskilt afsnit i dette dokument. De beskrevne afvigelser er inkl. eventuelle COVID-19 relaterede serviceudgifter og serviceudgifter relateret til ukrainske flygtninge.

Forsørgelse

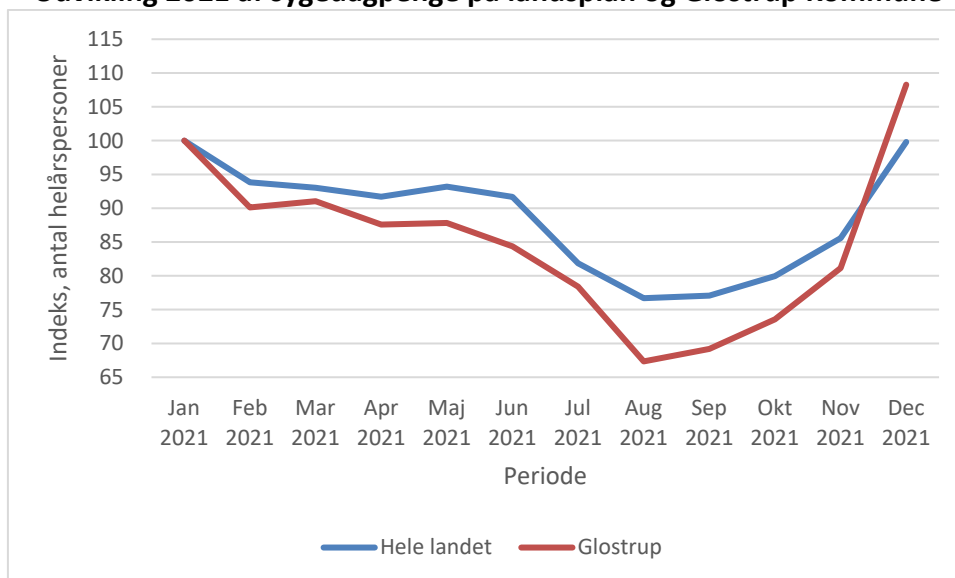
Der forventes et merforbrug på politikområdet forsørgelse på netto 5,9 mio. kr., hvoraf 1 mio. kr. søges tillægsbevilliget. Merforbruget skyldes primært en stigning af helårspersoner på sygedagpenge, flekslønstilskud og jobafklaringsforløb. Dette modsvarer til dels af færre helårspersoner på dagpengeområdet.

Sygedagpenge

Der er sket en stigning i antal helårspersoner på sygedagpenge. Glostrup følger landsudviklingen, med en mindre afvigelse. På landsplan ses et efterslæb fra COVID-19 og en stigende tendens i takt med øget beskæftigelse.

Antallet af modtagere har været højt i 2021 på grund af den midlertidig ordning, hvor sygedagpenge- modtagere ikke overgik til jobafklaringsforløb. Ved udfasningen af ordningen skete der således et fald i årets andet halvår 2021.

Udvikling 2021 af sygedagpenge på landsplan og Glostrup Kommune

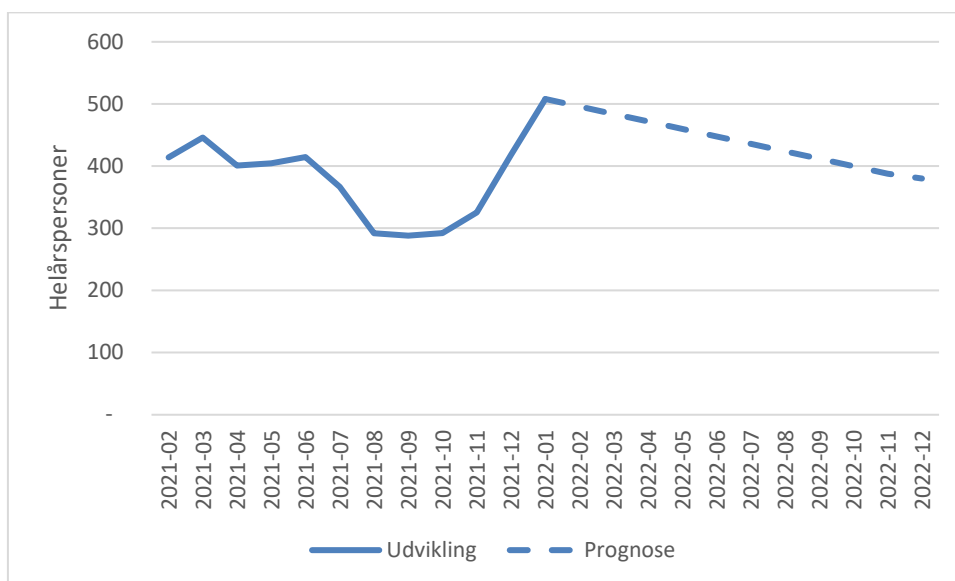


Kilde: Jobindsats

Beskæftigelsesniveauet er steget efter genåbningen af samfundet, og i takt med øget beskæftigelse vil der ses øget sygedagpengeaktivitet. Der forventes dog et fald i aktiviteten på området, og det forventede merforbrug skyldes dermed primært årets høje udgangspunkt, som primært kan tilskrives det høje aktivitetsniveau i 2021.

Der søges tillægsbevilling på 1 mio. kr. til at kunne imødekomme udgiftspresset på sygedagpengeområdet.

Udvikling seneste 12 måneder og prognose af sygedagpenge i 2022



Kilde: KMD Insight

Kontant- og uddannelseshjælp

Antallet af helårspersoner på kontant- og uddannelseshjælp er stabilt.

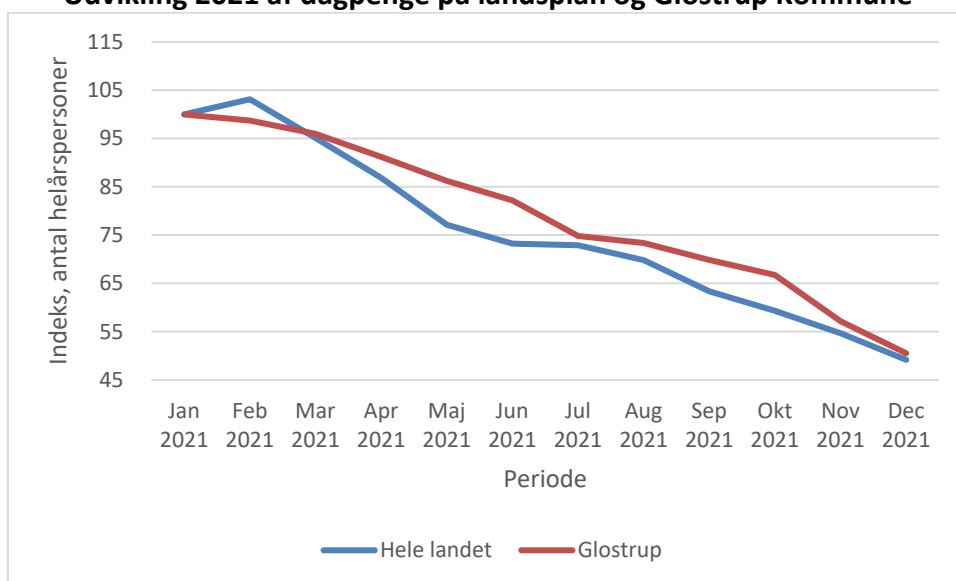
På området registreres udgifter til udlændinge på selvforsørgelses- og hjemrejseydelse i hjemrejse- eller introduktionsprogram, hvor de ukrainske flygtninge, som er berettiget til kontanthjælp, vil få understøttelse fra. Områdets budgetoverholdelse og nuværende prognose er betinget af en forventning om modtagelse af 80 ukrainere, hvoraf halvdelen er voksne og har ret til forsørgelse. Området vil blive fulgt tæt frem mod budgetopfølgningen pr. 31. juli 2022.

Dagpenge

Der forventes et større fald i antallet af helårspersoner på dagpenge.

Faldet i antallet af helårspersoner er forårsaget af et generelt fald i ledigheden på landsplan. På landsplan faldt ledigheden sidste år blandt forsikrede ledige med 52 %. Glostrup Kommune fulgte landsgennemsnittet tæt med en mindre afvigelse på 2 %.

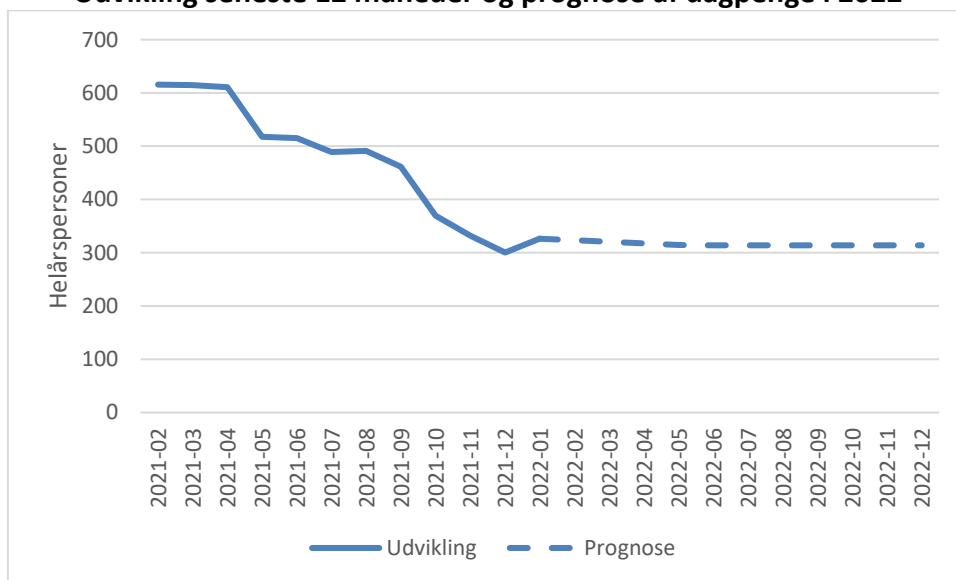
Udvikling 2021 af dagpenge på landsplan og Glostrup Kommune



Kilde: Jobindsats

Den nedadgående udvikling forventes at fortsætte i indeværende år, og det forventes, at der kan bevares et gennemsnitligt antal helårspersoner på 316.

Udvikling seneste 12 måneder og prognose af dagpenge i 2022



Kilde: KMD Insight

I budgetaftalen 2022 er der afsat 1 mio. kr. til en øget beskæftigelsesindsats på Økonomiudvalgets ramme indenfor servicerammen, med en forventet besparelse på forsørgelsesudgifter på Erhvervs- og Arbejdsmarkedsudvalgets budgetramme uden for servicerammen. Den forventede besparelse svarer til otte helårspersoner, og besparelsen vurderes at blive imødekommet i regnskabsåret.

Løntilskud m.v. til personer i fleksjob

Antallet af helårspersoner i løntilskud mm. er generelt stabilt og har i de seneste 12 måneder ligget på et gennemsnitligt helårspersonal på 157. Der forventes dog, at området kan se en stigning på 10 helårspersoner i 2022.

Ledighedsydelse

Som konsekvens af en effektiv indsats for fleksløntilskudsmodtagere forventes en nedgang af ledighedsydelsesmodtagere.

Indsats

Samlet på politikområdet Indsats forventes et mindreforbrug på 1 mio. kr. Mindreforbruget ses primært på ungeindsatsen og fleksjobbere på gammel ordning. Der er taget højde for et forventet merforbrug på indsatser relateret til flygtninge i forbindelse med krigen i Ukraine, herunder danskundervisning og tilbud til mentorer til udlændinge. Politikområdets budgetoverholdelse vil være præget af flygtningekrisen og det antal flygtninge, der vil blive visiteret til Glostrup.

Erhvervs politik og -udvikling

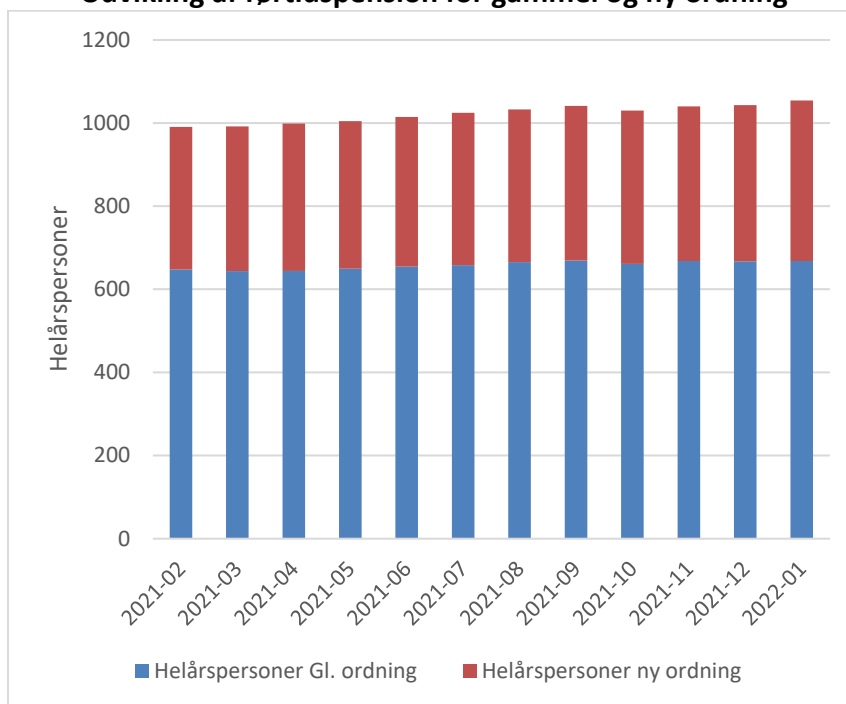
Der forventes et merforbrug på politikområdet Erhvervs politik og -udvikling på netto 0,2 mio. kr., som rummes inden for udvalgets samlede ramme. Merforbruget er inden for servicerammen, og en tilpasning af budgettet inden for servicerammen vil blive overvejet til budgetopfølgningen pr 31. juli 2022.

Førtidspension

Der forventes et merforbrug på politikområdet Førtidspension på netto 4,1 mio. kr., hvoraf der søges bevilling til 3 mio. kr. Merforbruget kan tilskrives en stigning af udgifter til personlige tillæg samt en øget tilgang til førtidspension på ny ordning, som i gennemsnit ser en nettotilgang på fire borgere pr. måned. Samtidig forventes en stagneret udvikling af førtidspensionister på gammel ordning, da der i det seneste regnskabsår ikke har været et fald i ordningen af betydning. Glostrup ligger under landsudviklingen, som samlet set oplever en øget tilgang af førtidspensionister.

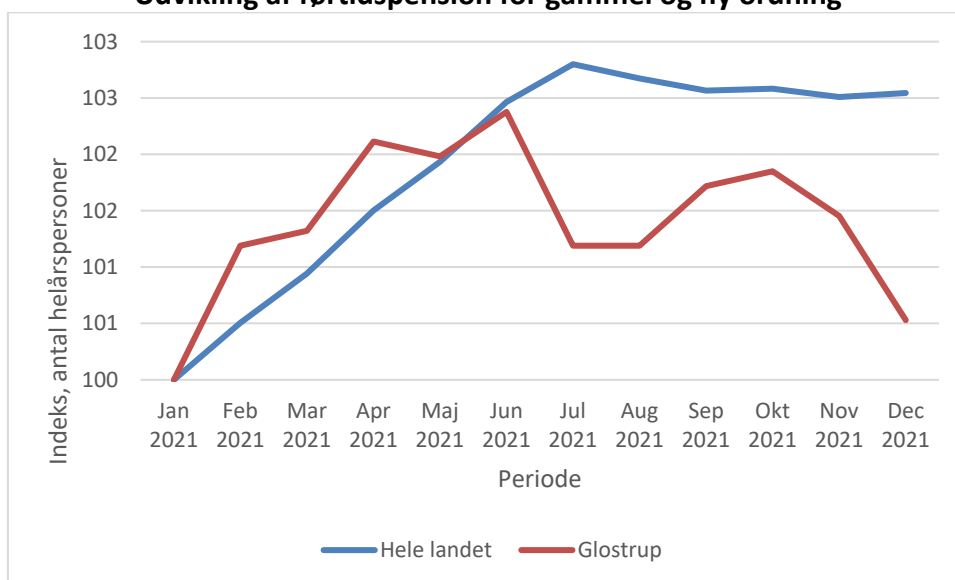
Der ansøges om tillægsbevilling på 3 mio. kr., da det vurderes, at noget af det forventede merforbrug potentielt kan indhentes ved en skærpet indsats på området.

Udvikling af førtidspension for gammel og ny ordning



Kilde: KMD Insight

Udvikling af førtidspension for gammel og ny ordning



Kilde: Jobindsats

Social-, Sundheds- og Seniorudvalget

Netto 1.000 kr.	Oprind. bud. 2022	Korr. bud. 2022	Forbrug 31/3-22	Forv. regn- skab	Forv. afvi- gelse	Budget- neutral ompl.	Ansøg- ning om bevil.
Social-, Sundheds- og Senior- udvalget	483.030	488.464	101.979	499.499	11.035	-974	6.085
<i>Heraf indenfor servicera- mnen</i>	<i>374.512</i>	<i>379.946</i>	<i>98.780</i>	<i>386.386</i>	<i>6.440</i>	<i>-1.315</i>	<i>1.635</i>
<i>Heraf udenfor servicera- mnen</i>	<i>108.518</i>	<i>108.518</i>	<i>3.200</i>	<i>113.113</i>	<i>4.595</i>	<i>341</i>	<i>4.450</i>
Boligstøtte	25.560	25.560	6.342	25.560	0	0	0
Det specialiserede socialom- råde, voksne	125.690	130.004	39.185	135.034	5.031	-87	4.336 X
Tilbud til ældre	208.500	209.100	52.198	214.223	5.122	-806	1.749 X
Sundhedsudgifter	19.824	20.345	3.929	20.640	295	-80	0
Sundhedsudgifter, region	103.455	103.455	326	104.041	587	0	0

Note: "X" i sidste kolonne betyder, at der søges en ikke-budgetneutral bevilling i overslagsår.

Generelt

Der forventes et merforbrug på Social-, Sundheds- og Seniorudvalgets samlede ramme i 2022 på netto 11,0 mio. kr. Der søges bevilling til merforbrug på 5,1 mio. kr., hvoraf merforbrug på 6,1 mio. kr. er tillægsbevillinger, og mindreforbrug på 1,0 mio. kr. er budgetneutrale omplaceringer.

Afvigelsen indenfor serviceraammen udgør merforbrug på 6,4 mio. kr., hvoraf der søges bevilling til merforbrug på 0,3 mio. kr. Afvigelsen udenfor serviceraammen udgør merforbrug på 4,6 mio. kr., hvoraf der søges bevilling til merforbrug på 4,8 mio. kr.

Budgetneutrale omplaceringer er beskrevet i et særskilt afsnit i dette dokument. De budgetneutrale omplaceringer på udvalgets ramme vedrører i denne budgetopfølgning især udmøntning af tværgående effektiviseringer og finansiering af opgaver vedrørende GDPR-arbejdet. Det er nærmere beskrevet under Økonomiudvalgets bemærkninger.

De beskrevne afvigelser er inkl. eventuelle COVID-19 relaterede serviceudgifter og serviceudgifter relateret til ukrainske flygtninge.

Boligstøtte

Der forventes ingen afvigelser på politikområdet.

Det specialiserede socialområde, voksne

Der forventes et merforbrug på politikområdet Det specialiserede socialområde, voksne på netto 5,0 mio. kr. Der søges bevilling til merforbrug på 4,2 mio. kr., hvoraf merforbrug på 4,3 mio. kr. er tillægsbevillinger, og mindreforbrug på 0,1 mio. kr. er budgetneutrale omplaceringer. Hovedparten af afvigelserne skyldes fejlretning vedrørende takstberegning (1,8 mio. kr.) samt afvigelse vedrørende DUT-regulering af særligt dyre enkeltsager (2,5 mio. kr.).

Serviceammeafvigelserne på de enkelte områder fremgår af nedenstående tabel:

Netto 1.000 kr.	Forventet af- vigelse BOF 31/3 2022	Ansøgning om bevilling	Over- slagsår?
Det specialiserede socialområde, voksne	2.857	1.805	
A. Eksternt fastlagte områder:	-160	0	
Særlige pladser på psykiatrisk afdeling	-150	0	
Objektiv finansiering - Kofoedsminde	-10	0	
B. Udsving og bevægelser i aktivitet og efter- spørgsel:	304	0	
Personlig støtte og pasning af personer med handi- cap, § 85	1.227	0	
Botilbudslignende tilbud, §§ 105/85	1.326	0	
Kontaktpersonordning, § 98	200	0	
Beskyttet beskæftigelse, § 103 inkl. kørsel	-1.016	0	
Aktivitets- og samværstilbud, § 104 inkl. kørsel	3.654	0	
Botilbud til midlertidige ophold, § 107	-3.069	0	
Botilbud til længerevarende ophold, § 108	-2.018	0	
C. Selvvisiterende områder/områder med frit valg:	604	0	
Botilbud for personer med særlige sociale proble- mer, §§ 109/110	304	0	
Behandling af stofmisbrugere	300	0	

Netto 1.000 kr.	Forventet af- vigelse BOF 31/3 2022	Ansøgning om bevilling	Over- slagsår?
D. De takstfinansierede institutioner:	1.942	1.804	
Café Fri	126	0	
Parkteamet	-188	0	
Parkvænget	200	0	
Indtægtsbudgetter Takstfinansierede institutioner	1.804	1.804	Nej
E. Øvrige bevægelser:	80	1	
Udførerenheden	-300	0	
Vestegnssamarbejde - Plejecenter ældre psykisk syge	519	0	
Sum af øvrige ikke beskrevne afvigelser	-52	1	Ja

Note: Tabellen er opgjort ekskl. tværgående effektiviseringer og finansiering og stemmer derfor ikke med tabellen i starten af afsnittet.

A. Eksternt fastlagte områder:

Særlige pladser på psykiatrisk afdeling

Der er i 1. kvartal 2022 konstateret et lavt forbrug i afregningen af tomme pladser til regionerne. Såfremt forbruget fra dette halvår fortsætter året ud, kan der forventes et mindreforbrug på området på 0,2 mio. kr. Dette under forudsætning af, at der ikke kommer en borger med behov for en plads.

Objektiv finansiering, Kofoedsminde

Der er i 1. kvartal 2022 afregnet for årets acontobeløb til Region Sjælland samt regulering for 2021. Området udviser budgetbalance med et lille mindreforbrug på 10 t. kr.

B. Udsving og bevægelser i aktivitet og efterspørgsel:

Samlet set er antallet af helårspersoner steget fra 197,2 ved budgetopfølgningen 31. oktober 2021 til 201,2 ved denne budgetopfølgning, hvilket er en samlet stigning i antal helårspersoner på 4,0. Dog fremgår det også af nedenstående tabel, at det varierer i forhold til fald og stigninger på de enkelte områder.

Afvigelserne i antal helårspersoner under de enkelte områder fremgår af nedenstående tabel:

Sammenligning af antal helårspersoner pr. 31. oktober 2021 og 31. marts 2022:

Bevilling efter lov om So- cial Service	Område	31/10 2021	31/3 2022	Ændring
Antal helårspersoner		197,20	201,20	4,00

Bevilling efter lov om Social Service	Område	31/10 2021	31/3 2022	Ændring
§ 96	Borgerstyret personlig assistance	8,00	8,00	0,00
§ 103	Beskyttet beskæftigelse	33,08	33,72	0,64
§ 103 Kørsel	Beskyttet beskæftigelse, kørsel	5,00	5,86	0,86
§ 104	Aktivitets- og samværstilbud	45,79	48,84	3,05
§ 104 Kørsel	Aktivitets- og samværstilbud, kørsel	33,41	29,50	-3,91
§ 105/85	Botilbudslignende tilbud	26,66	29,96	3,30
§ 107	Midlertidigt botilbud	25,92	27,07	1,15
§ 108	Længerevarende botilbud	19,34	18,25	-1,09

Beskyttet beskæftigelse, § 103 og Aktivitets- og samværstilbud § 104

Der er en stigning af antal personer i aktivitetstilbud og beskyttet beskæftigelse. To af disse har behov for 1:1 støtte i dette tilbud, som dermed er dyrere end gennemsnittet.

Udover de to nye sager har en gennemgang af sager og konteringer på området vist, at der er behov for en budgetneutral omplacering mellem paragrafferne på delområdet "Køb af pladser". Dette vil være på plads til budgetopfølgningen pr. 31. juli 2022.

Botilbudslignende tilbud, § 105/85 og Midlertidigt botilbud, § 107 og Længerevarende botilbud § 108
Området viser samlet set en stigning i antal helårspersoner på 3,4. Omvendt er udgifterne samlet set faldet med 3,8 mio. kr. på de tre områder.

Som beskrevet ved tidligere budgetopfølgninger er der en meget stram opfølgning på disse sager. Hvert kvartal lægges der planer i alle sager vedrørende muligheder/potentiale for afslutning af ophold i botilbud, fordi borgeren kan klare sig i egen bolig (evt. med socialpædagogisk støtte). Der kan nu ses en vis økonomisk effekt af denne indsats. Denne indsats ses desuden i et fald i de gennemsnitlige udgifter pr. helårsperson sammenlignet med 2021.

C. Selvvisiterende områder/områder med frit valg:

Krisecentre og Forsorgshjem, §§ 109 og 110

Antal helårspersoner på forsorgshjem og krisecentre kan være afvigende, idet besked om indskrivning nogle gange kommer forskudt i forhold til opholdsperioden. Der er i 1. kvartal 2022 konstateret en stigning i antallet af borgere, som har indskrevet sig på krisecentre. Omvendt ses der et fald i antallet af borgere på forsorgshjem. Områderne følges tæt, og der er et stærkt fokus på at udarbejde handleplaner vedrørende borgere på disse tilbud i forhold til en bolig, og hertil anvendes også akutboliglisten.

Bevilling efter lov om Social Service	Område	31/10 2021	31/3 2022	Ændring
Antal helårspersoner		12,63	9,45	-3,18
§ 109	Krisecentre	3,28	4,52	1,24
§ 110	Forsorgshjem	9,35	4,93	-4,42

Alkohol- og stofmisbrugsbehandling

På baggrund af 1. kvartal 2022 forventes budgetbalance på området for alkoholbehandling. Prognosen er dog behæftet med noget usikkerhed på nuværende tidspunkt, og udviklingen på området følges derfor tæt frem mod budgetopfølgningen pr. 31. juli 2022.

Området for stofmisbrugsbehandling udviser et merforbrug på 0,3 mio. kr. Der forventes på nuværende tidspunkt samme niveau af antal brugere i behandling som i 2021. Antallet af brugere er ikke dalende, men antal borgere på udvidet og intensiv takst er dog begrænset. Der er fortsat gode erfaringer (kortere forløb), ved at myndighedsfunktionen i sagerne er uddelegeret til KABS. Administrationen vurderer dog også, at den gennemførte reduktion af budgettet på 0,3 mio. kr. årligt er vanskelig at realisere.

D. De takstfinansierede institutioner:

Café Fri

På Café Fri forventes et merforbrug på 0,1 mio. kr. Merforbrug skyldes delvis tilbageholdelse og begrænsning af forbruget af fødevarer med fokus på at holde udgifterne nede. Dette for at have mulighed for at imødekøbe ikke opnåede indtægter, hvis dette skulle være tilfældet. Der følges op på dette til budgetopfølgningen pr. 31. juli 2022.

Parkteamet

Det forventes, at Parkteamet får en merindtægt på 0,2 mio. kr. i 2022. Dette skyldes primært et sundt flow af nye borgere i beskyttet beskæftigelse, og på nuværende tidspunkt ser det ud til at Parkteamet genererer merindtægter. Der følges op på dette til budgetopfølgningen pr. 31. juli 2022.

Parkvænget

Parkvænget forventer et merforbrug på 0,2 mio. kr. inkl. udgifter til COVID-19. Der følges op på dette til budgetopfølgningen pr. 31. juli 2022.

Bakkehuset, Novavi og KABS forventer alle budgetoverholdelse i 2022.

I forbindelse med budgetlægningen for 2022 og takstberegningen blev der indregnet overførsler fra 2021 til 2022 i budgettet for 2022. Det betyder, at de takstfinansierede institutioners indtægtsbudgetter er for høje. Budgettet tilrettes derfor. Dette betyder en mindreindtægt på 1,8 mio. kr. Der søges om bevilling til mindreindtægten på 1,8 mio. kr.

E. Øvrige bevægelser:

Udførerenheden

Det forventede regnskab pr. 31. marts 2022 peger i retning af et samlet mindreforbrug på 0,3 mio. kr. Mindreforbruget skyldes primært stillingsvakanse.

Vestegnssamarbejde - Plejecenter ældre psykisk syge

I 2019 blev der i forbindelse med udarbejdelsen af den økonomiske handleplan indarbejdet en årlig reduktion på 0,5 mio. kr. med virkning fra budget 2021 og frem baseret på et fælles projekt blandt flere omegnskommuner om etablering af et nyt tilbud til denne gruppe mhp. hjemtagning fra eksterne tilbud. Projektet er ikke blevet startet op, og den årlige reduktion på 0,5 mio. kr. kan ikke realiseres. Der blev givet tillægsbevilling til dette for regnskabsår 2021.

Ung til voksen:

Der er med udgangen af 2021 og ind i 2022 overflyttet 7 sager fra børneområdet til voksenområdet. Sagerne har en forventet samlet udgift på 4,5 mio. kr. i 2022. Yderligere 1 sag er på vej fra børneområdet til voksenområdet. Her forventes en udgift på 0,3 mio. kr. i 2022.

Med vedtagelsen af budget 2022 blev der afsat en pulje på 5,1 mio. kr. vedrørende sager med overgang fra børneområdet til voksenområdet. På baggrund af visiteringerne i 1. kvartal 2022 på voksenområdet viser budgetopfølgningen, at de 7 nye sager nogenlunde kan rummes i det eksisterende budget på voksenområdet. Samlet set udviser sagerne på voksenområdet et forventet merforbrug på lige knap 0,5 mio. kr. Prognosen er dog behæftet med usikkerhed, da der løbende sker justeringer i visiteringerne af sagerne på voksenområdet. Med den nye sag på vej fra børneområdet samt de forventede ændringer i sagerne på voksenområdet forventes det, at der bliver behov for at søge en del af midlerne fra den afsatte pulje ved budgetopfølgningen pr. 31. juli 2022.

Områder uden for servicrammen:

Særligt dyre enkeltsagsrefusioner

På særligt dyre enkeltsagsområdet (udenfor servicrammen) forventes en mindreindtægt baseret på endelige restafregning for 2021. Mindreindtægterne skyldes bl.a., at der i forbindelse med DUT i budget 2021 skete en tilpasning af den centrale refusionsordning. Indtægtsbudgettet skal derfor nedjusteres med 2,5 mio. kr. Der søges om en bevilling til mindreindtægterne på 2,5 mio. kr. Dette er en udfor- dring, som er beskrevet i afsnittet Generelle bemærkninger.

Tilbud til ældre

Der forventes et merforbrug på politikområdet Tilbud til ældre på netto 5,1 mio. kr. Der søges bevilling til merforbrug på 0,9 mio. kr., hvoraf merforbrug på 1,7 mio. kr. er tillægsbevillinger og mindreforbrug på 0,8 mio. kr. er budgetneutrale omplaceringer. Det forventede merforbrug på politikområdet indeholder COVID-19 relaterede udgifter på 3,8 mio. kr.

Servicerammeafvigelse på de enkelte områder fremgår af nedenstående tabel:

Netto 1.000 kr.	Forventet af- vigelse BOF 31/3 2022	Ansøgning om bevilling	Over- omslagsår?
Tilbud til ældre	3.668	-170	
A. Ændringer i efterspørgsel	-906	0	

Netto 1.000 kr.	Forventet af- vigelse BOF 31/3 2022	Ansøgning om bevilling	Over- slagsår?
Borgere i udenbys pleje- og ældreboliger	766	0	
Leverandør af hjemmehjælp	-1.672	0	
B. Vagtplaner og normeringer/vikaranvendelse:	4.951	393	
Ældrecenter Hvissinge	4.124	0	
Ældrecenter Dalvangen	1.591	0	
Ældrecenter Sydvestvej	736	393	Nej
Ældrecentre samlet, vikarudgifter	-1.500	0	
C. Øvrige bevægelser:	-1.184	-563	
Social- og sundhedselever	1.242	0	
Aktivitetscentret Sydvestvej	-693	-563	Ja
Sum af øvrige ikke beskrevne afvigelser	-927	0	

Note: Tabellen er opgjort ekskl. tværgående effektiviseringer og finansiering og stemmer derfor ikke med tabellen i starten af afsnittet.

Bemærkninger til ovenstående afvigelser beskrives i det følgende.

A. Ændringer i efterspørgsel:

Borgere i udenbys pleje- og ældreboliger

På området borgere i udenbys pleje- og ældreboliger forventes et merforbrug på 0,8 mio. kr. Det skyldes dels en stigning i antal borgere fra 22 til 29 i udenbys plejeboliger og fra 13 til 17 i udenbys ældreboliger i løbet af de seneste år. Glostrup Kommune kan ikke styre tilgangen til udenbys pleje- og ældreboliger, da borgerne har frit valg på pleje- og ældrebolig på tværs af kommuner. Derudover har den gennemsnitlige døgnstakst været højere end budgetlagt.

Leverandør af hjemmehjælp

Budgettet til afregning af den private og kommunale leverandør af hjemmehjælp forventer et mindreforbrug på 1,7 mio. kr. Mindreforbruget skyldes, at der aktuelt forventes at blive leveret 2.802 færre timers hjemmehjælp i 2022 end budgetlagt. Hvorvidt der er tale om et stabilt lavere behov, vurderes nærmere frem mod næste budgetopfølgning pr. 31. juli 2022.

B. Vagtplaner og normeringer/vikaranvendelse:

Ældrecenter Hvissinge

Ældrecenter Hvissinge forventer på nuværende tidspunkt et merforbrug på 4,1 mio. kr., heraf udgør 1,4 mio. kr. COVID-19 relaterede merudgifter. Ældrecenter Hvissinge forventer på nuværende tidspunkt et merforbrug på 2,8 mio. kr., hvis der korrigeres for COVID-19.

Afdeling 1 og 2 har, som beskrevet i 2021, udfordringer med at overholde budgettet, da afdelingerne primært består af borgere med svær demens og særlige behov. Det har i nogle tilfælde været nødvendigt at have en ekstra fast vagt på 24 timer i døgnet, for at sikre at nogle beboere ikke volder skade på sig selv eller andre. Dette har medført øgede personaleressourcer, som ligger ud over den budgettede grundnormering på ældrecentret.

Derudover kræver en ændret beboersammensætning på afdeling 3 med flere yngre ældre med svære psykiske lidelser og andre behov end den gennemsnitlige og typisk ældre beboer på et ældrecenter, at der er en højere bemanning, og at personalet har kompetencer til at varetage hjælp og pleje af borgere med psykiske lidelser. Disse borgere, som ikke kan bo i egen bolig med socialpædagogisk støtte og hjemmehjælp, men heller ikke umiddelbart er i kategori til et botilbud efter lov om social service §§ 107/108, opleves at være i vækst, og forventes i stigende grad at blive visiteret til en plejebolig.

I forbindelse med budgetanalyse og evaluering af budgetmodel for ældrecentrene i tilknytning til fase 2, proces for nye ældrecentre, skal disse forhold vurderes nærmere. Heri kan indgå tilpasning af pladser på tværs af ældrecentrene.

Ældrecenter Dalvangen

Ældrecenter Dalvangen forventer på nuværende tidspunkt et merforbrug på 1,6 mio. kr., heraf udgør 1,5 mio. kr. COVID-19 relaterede merudgifter. Ældrecenter Dalvangen forventer på nuværende tidspunkt et merforbrug på 0,1 mio. kr., hvis der korrigeres for COVID-19.

Ældrecenter Dalvangen arbejder på at tilpasse normeringen på afdeling B2, som blandt andet består af 10 ægteskabsboliger.

Ældrecenter Sydvestvej

Ældrecenter Sydvestvej forventer på nuværende tidspunkt et merforbrug på 0,7 mio. kr., heraf udgør 0,6 mio. kr. COVID-19 relaterede merudgifter. Ældrecenter Sydvestvej forventer på nuværende tidspunkt et merforbrug på 0,1 mio. kr., hvis der korrigeres for COVID-19.

I budgetaftalen for 2022 blev det besluttet at nedlægge to plejeboliger til fordel for bedre fællesfaciliteter, bedre forhold for beboere med særlige behov samt nye rammer for den faglige kvalitet. I den forbindelse er plejebudgettet pr. 1. januar 2022 nedjusteret fra 40 til 38 beboere. Ældrecenter Sydvestvej har på nuværende tidspunkt stadig 40 beboere, hvilket medfører et højere forbrug på løn og vikarer. Der søges tillægsbevilling svarende til to pladser til 1. halvår 2022, da boligerne endnu ikke er nedlagt. Der følges op igen ved budgetopfølgningen pr. 31. juli 2022.

Ældrecentrene samlet, vikarudgifter

Der er indarbejdet en forventning om et nedjusteret vikarforbrug svarende til 1,5 mio. kr. i forhold til det ellers forventede forbrug på tværs af de tre ældrecentre som følge af et faldende sygefravær.

C. Øvrige bevægelser:

Social- og sundhedselever

Området for elever på social- og sundhedsuddannelsen forventer et merforbrug på 1,2 mio. kr. Merforbruget skyldes løn til flere elever, end der er budget til. Dimensioneringen, og dermed kravet til kommunen om at ansætte flere elever, er gennem de seneste år blevet øget, uden at der er bevilget ressourcer svarende til stigningen. Området undersøges nærmere i løbet af 2022, og der følges op med en status ved næste budgetopfølgning pr. 31. juli 2022.

Aktivitetscentret Sydvestvej

Der forventes et merforbrug på Aktivitetscenteret Sydvestvej på 25 t. kr. i 2022. Merforbruget vedrører udgifter til løn og it for leder. På området forventes desuden et teknisk mindreforbrug på 0,6 mio. kr. i 2022 og 0,1 mio. kr. i 2023. Mindreforbruget vedrører en rettelse til overførselssagen fra 2021 til 2022. Der søges bevilling til begge afvigelser.

Områder uden for servicerammen:

Særligt dyre enkeltsagsrefusioner

På særligt dyre enkeltsagsområdet forventes en mindreindtægt på 1,9 mio. kr. Mindreindtægterne skyldes bl.a. at der i forbindelse med DUT i budget 2021 skete en tilpasning af den centrale refusionsordning. Der søges om bevilling til mindreindtægten på 1,9 mio. kr. Denne udfordring er yderligere beskrevet i afsnittet Generelle bemærkninger.

Sundhedsudgifter

Der forventes et merforbrug på politikområdet Sundhedsudgifter på netto 0,3 mio. kr. Der søges bevilling til mindreforbrug på 0,1 mio. kr., som er budgetneutrale omplaceringer.

Afvigelserne på de enkelte områder fremgår af nedenstående tabel:

Netto 1.000 kr.	Forventet af- vigelse BOF 31/3 2022	Ansøgning om bevilling	Over- slagsår?
Sundhedsudgifter	375	0	
Træningscentret	-550	0	
Specialiseret genoptræning SUL § 140	468	0	
Plejetakst til færdigbehandlede patienter	924	0	
Sum af øvrige ikke beskrevne afvigelser	-467	0	

Note: Tabellen er opgjort ekskl. tværgående effektiviseringer og finansiering og stemmer derfor ikke med tabellen i starten af afsnittet.

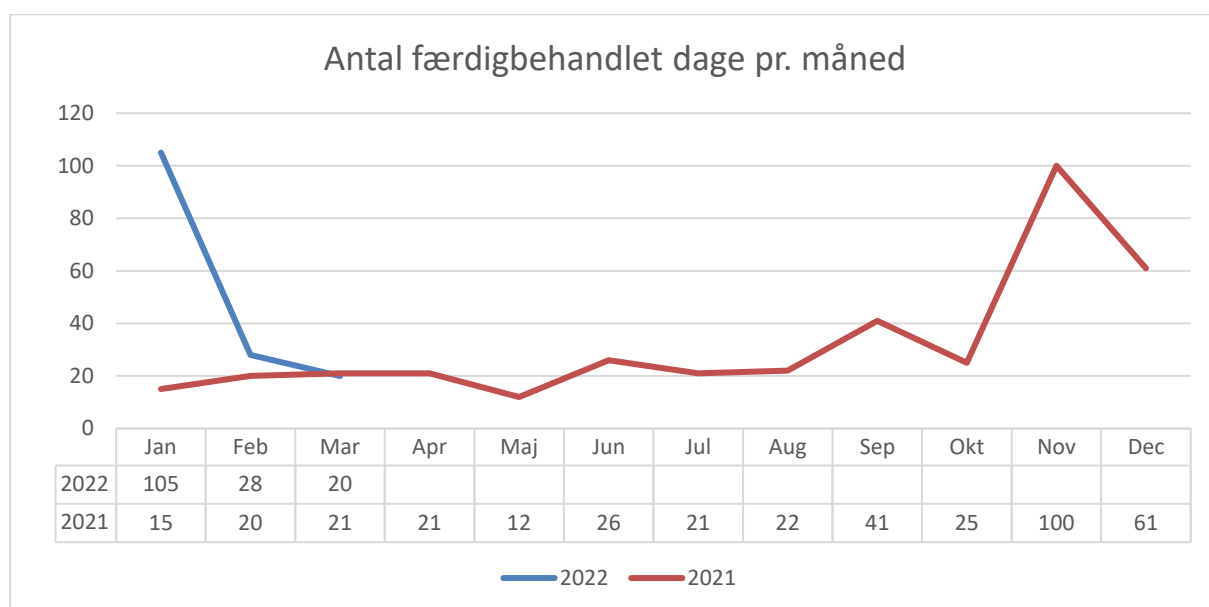
Træningscentret forventer på nuværende tidspunkt et mindreforbrug på 0,5 mio. kr. Mindreforbruget er forbundet med usikkerhed, da træningscentrets indtægter er afhængige af antallet af genoptræningsplaner fra andre kommuner.

Specialiseret genoptræning efter Sundhedslovens § 140 viser på nuværende tidspunkt et forventet merforbrug på 0,5 mio. kr. Merforbruget skyldes udgifter til eksternt genoptræningsforløb i 3 måneder.

På plejetakst til færdigbehandlede somatiske patienter forventes et merforbrug på 0,9 mio. kr. Merforbruget skyldes en stigning i antallet af færdigbehandlingsdage. Der opleves i stigende grad hurtigere

udskrivninger fra hospitalerne. På visse hospitalsafsnit sker også sengenedlæggelser på grund af personalemangel, hvilket yderligere presser opgaven med hjemtagning.

Bevilling efter Sundhedsloven	Område	31/3 2021	31/3 2022	Ændring
Antal færdigbehandlet dage		56,00	153,00	97,00
Færdigbehandlede patienter	Plejetakst	56,00	153,00	97,00



Sundhedsudgifter, region

Der forventes et merforbrug på politikområdet Sundhedsudgifter, region på netto 0,6 mio. kr.

På området vederlagsfri behandling hos fysioterapeut forventes et merforbrug på 0,5 mio. kr. Det skyldes en stigning i antal henviste borgere fra lægerne. Borgere, der har en varig lidelse i form af et svært handicap eller en funktionsnedsættelse som følge af fremadskridende sygdom, kan få lægehenvielse til gratis fysioterapi. Det er dog en forudsætning, at sygdommen/lidelsen står opført på en liste fra Sundhedsstyrelsen.

Økonomiudvalget

Netto 1.000 kr.	Oprind. bud. 2022	Korr. bud. 2022	Forbrug 31/3-22	Forv. regn- skab	Forv. afvi- gelse	Budget- neutral ompl.	Ansøg- ning om bevil.
Økonomiudvalget	211.414	217.137	57.116	218.635	1.498	4.282	-168
<i>Heraf indenfor servicera- mmen</i>	<i>211.414</i>	<i>217.137</i>	<i>57.116</i>	<i>218.635</i>	<i>1.498</i>	<i>4.282</i>	<i>-168</i>
<i>Heraf udenfor servicera- mmen</i>	<i>0</i>	<i>0</i>	<i>0</i>	<i>0</i>	<i>0</i>	<i>0</i>	<i>0</i>
Beredskab	4.988	4.988	2.503	4.988	0	0	0
Fælles administrative opgaver	166.700	172.246	44.462	175.090	2.844	4.282	1.178
Politisk organisation	7.787	7.964	2.617	8.619	654	0	654
Tjenestemandspensioner	31.938	31.938	7.535	29.938	-2.000	0	-2.000

Generelt

Der forventes et merforbrug på Økonomiudvalgets samlede ramme i 2022 på netto 1,5 mio. kr. Der søges bevilling til merforbrug på 4,1 mio. kr., hvoraf mindreforbrug på 0,2 mio. kr. er tillægsbevillinger, og merforbrug på 4,3 mio. kr. er budgetneutrale omplaceringer. Hele afvigelsen er indenfor serviceraammen.

Budgetneutrale omplaceringer er beskrevet i et særskilt afsnit i dette dokument. De budgetneutrale omplaceringer på Økonomiudvalgets ramme vedrører i denne budgetopfølgning især udmøntning af tværgående effektiviseringer og finansiering af opgaver vedrørende GDPR-arbejdet. Det er nærmere beskrevet under delområdet Puljer.

De beskrevne afvigelser er inkl. eventuelle COVID-19 relaterede serviceudgifter og serviceudgifter relateret til ukrainske flygtninge.

Beredskab

Der forventes ingen afvigelser på delområdet.

Fælles administrative opgaver

Der forventes et merforbrug på politikområdet Fælles administrative opgaver på netto 2,8 mio. kr. Heraf søges der bevilling til et merforbrug på 5,5 mio. kr., hvoraf et merforbrug på 1,2 mio. kr. er tillægsbevillinger og et merforbrug på 4,3 mio. kr. er budgetneutrale omplaceringer.

Puljer

Med denne budgetopfølgning udmøntes effektiviseringspuljer fra tidligere års budgetter og fra budget 2022. Fra budget 2022 udmøntes besparelse vedrørende eksterne konsulenter og effektivisering på baggrund af COVID-19. Fra tidligere år udmøntes især besparelsen vedrørende decentral ledelse. I alt udmøntes effektiviseringspuljer for 4,4 mio. kr. i 2022 stigende til 4,5 mio. kr. i 2023 og frem. Det betyder, at der budgetomplaceres netto 3,7 mio. kr. fra andre udvalg til Økonomiudvalget.

Med denne budgetopfølgning hentes også finansieringen af den tværgående GDPR-enhed i 2022 og frem. Beløbet i 2022 udgør 0,7 mio. kr. stigende til 1,2 mio. kr. i 2023 og frem. Det betyder, at der budgetomplaceres netto 0,5 mio. kr. fra andre udvalg til Økonomiudvalget.

Fordelingen på politikområder af de tværgående budgetomplaceringer vedrørende effektiviseringspuljer og GDPR fremgår af afsnittet Budgetneutrale omplaceringer sidst i dette dokument.

Der forventes derudover et mindreforbrug på 0,2 mio. kr. på "Pulje til øget nærvær", som skyldes en forventning om begrænsede nye tiltag på området i 2022, som følge af den aktuelle ansættelsessituation på området. For at modsvare forventet merforbrug på øvrige områder inden for Økonomiudvalgets område, søges der tillægsbevilling til mindreforbruget, som forøgelse af kassebeholdningen.

Der forventes et merforbrug på barselspuljerne på 1,7 mio. kr. Stigningen i fødsler, som også i 2021 resulterede i merforbrug på området, fortsætter i 2022. Der søges tillægsbevilling til merforbruget.

IT-systemer

Der forventes et mindreforbrug på 0,9 mio. kr. på "Monopolbrudspuljen". Puljen er dannet af salgsprovenuet for KMD-ejendomme, der er afsat til finansiering af implementeringsudgifterne i forbindelse med monopolbrudsprogrammet, herunder nye fagløsninger KY, KDS og SAPA samt den underliggende infrastruktur. Der søges ikke tillægsbevilling til mindreforbruget, da puljen er et engangsbeløb der skal finansiere kommende monopolbrudsløsninger.

Der forventes et mindreforbrug på centrale It-systemer på 0,9 mio. kr. som blandt andet vedrører konti til KMD, til digitalisering af arbejdsgange og til koncernsystem. Der søges ikke tillægsbevilling til mindreforbruget, da kommunen aktuelt er i gang med at udskifte løsningen, og det er usikkert, om det afsatte budget hertil kan overholdes.

Administrationen gør opmærksom på, at der et stigende udgiftspres inden for den del af området, som vedrører udgifter til licenser og i særlig grad på Microsoft licenser. Det skyldes, at prisudviklingen på

området overskrider KL's gennemsnitlige pris- og lønfremskrivninger, som benyttes i budgetlægningen. Området følges tæt.

Kontorhold

Der forventes et mindreforbrug på konti til "Salærer, retsgebyrer m.v." på 0,2 mio. kr. Udgifterne afhænger af udvikling af igangværende sager og eventuelt nye sager i løbet af året. Der søges ikke tillægsbevilling til mindreforbruget.

Forsikringer

Der forventes ingen afvigelser på delområdet.

Refusion af administrationsudgifter

Der forventes ingen afvigelser på delområdet.

Centrenes mål- og rammestyling

Center for Børn, Unge og Familier

Der forventes et merforbrug på 0,4 mio. kr. Da merforbruget er forbundet med en større usikkerhed, følges området tæt og der følges op i forbindelse med næste budgetopfølgning pr. 31. juli 2022.

Center for Organisation og styring

Der forventes et mindreforbrug på 0,2 mio. kr., som vedrører den nyoprettede stilling som arbejdsmiljømedarbejder, der indgik i budgetaftalen for 2022. Stillingen er besat pr. 1. april 2022. Center for Organisation og Styring er blevet tildelt finansiering for hele 2022, og forventer derfor et mindreforbrug på 0,2 mio. kr., der søges tillægsbevilget og som forøger kassebeholdningen.

Center for Borger og Arbejdsmarked

Der forventes ingen afvigelser. I budgetaftalen for 2022 er der afsat 1 mio. kr. til en øget beskæftigelsesindsats med en modsvarende forventet besparelse på forsørgelsesudgifter. Budgettilførslen på Økonomiudvalgets ramme vil blive brugt til øget myndighedsudøvelse, og den forventede besparelse er beskrevet under Erhvervs- og Arbejdsmarkedsudvalget, som indeholder budgettet til forsørgelsesudgifter.

Øvrige centre under Økonomiudvalget forventer ingen eller begrænsede afvigelser.

Diverse

Der forventes mindreforbrug på konti vedrørende "Kontrolindsats af klausuler" på 0,1 mio. kr. Tilrettelæggelse af indsatsen er i opstartsfasen og forventes tidligst iværksat til efteråret. Der søges tillægsbevilling til mindreforbruget, som forøgelse af kassebeholdningen.

Der forventes mindreforbrug på konti til "Intern kompetenceudvikling" og "Interne kurser og tværgående kompetenceudvikling" på samlet 0,3 mio. kr. Mindreforbruget skyldes en forventning om begrænsede nye tiltag på området i 2022, som følge af den aktuelle ansættelsessituation på området. Der søges ikke tillægsbevilling til mindreforbruget.

Der forventes mindreforbrug på konti til "Kommunal information" og "Hjemmeside, intranet, ekstranet, CMS" på samlet 0,4 mio. kr. Der forestår udbud og implementering af ny hjemmesideløsning. Der søges ikke tillægsbevilling til mindreforbruget.

Politisk organisation

Valg

Der forventes et merforbrug på 0,6 mio. kr. i forbindelse med afholdelse af folkeafstemning den 1. juni 2022, da der i budgettet kun afsættes budget til afholdelse af planlagte valg. Det påhviler til enhver tid kommunerne at afholde udgifterne i forbindelse med valghandlinger. Der søges tillægsbevilling til afvigelsen.

Der forventes et merforbrug på 0,1 mio. kr. som knytter sig Kommunalvalg 2021. Afvigelsen skyldes forskydninger mellem årene af primært valghonorarer. Der søges tillægsbevilling til merforbruget.

Politisk organisation

Der forventes ingen afvigelser på delområdet.

Tjenestemandspensioner

Tjenestemandspensioner

Der forventes et mindreforbrug på 2 mio. kr. i 2022. Afvigelsen skyldes primært, at der, siden budgettet for 2022 blev beregnet, er tjenestemænd der er gået afgået ved døden, og tjenestemænd der har valgt at udskyde pensionstidspunktet, i stedet for at aftræde når de fylder 62 år og er berettiget til tjenestemandspension. Der søges tillægsbevilling til mindreforbruget.

Kultur- og Fritidsudvalget

Netto 1.000 kr.	Oprind. bud. 2021	Korr. bud. 2021	Forbrug 31/3-22	Forv. regn- skab	Forv. afvi- gelse	Budget- neutral ompl.	Ansøg- ning om bevil.
Kultur- og Fritidsudvalget	35.438	35.856	8.137	34.874	-983	-643	-290
<i>Heraf indenfor servicera- men</i>	<i>35.438</i>	<i>35.856</i>	<i>8.137</i>	<i>34.874</i>	<i>-983</i>	<i>-643</i>	<i>-290</i>
<i>Heraf udenfor servicera- men</i>	<i>0</i>	<i>0</i>	<i>0</i>	<i>0</i>	<i>0</i>	<i>0</i>	<i>0</i>
Bibliotek	11.603	11.721	2.527	10.929	-792	-552	-240
Folkeoplysning, fritidsaktivi- ter og kulturel virksomhed	12.124	12.288	2.127	12.271	-18	82	-50 X
Idrætsanlæg	11.711	11.847	3.484	11.674	-173	-173	0

Note: "X" i sidste kolonne betyder, at der søges en ikke-budgetneutral bevilling i overslagsår.

Generelt

Der forventes et mindreforbrug på Kultur- og Fritidsudvalgets samlede ramme i 2022 på netto 1 mio. kr. Der søges bevilling til mindreforbrug på 0,9 mio. kr., hvoraf mindreforbrug på 0,3 mio. kr. er tillægsbevillinger, og mindreforbrug på 0,6 mio. kr. er budgetneutrale omplaceringer. Alle afvigelser ligger inden for serviceraammen.

Budgetneutrale omplaceringer er beskrevet i et særskilt afsnit i dette dokument. De budgetneutrale omplaceringer på udvalgets ramme vedrører i denne budgetopfølgning især udmøntning af tværgående effektiviseringer og finansiering af opgaver vedrørende GDPR-arbejdet. Det er nærmere beskrevet under Økonomiudvalgets bemærkninger.

De beskrevne afvigelser er inkl. eventuelle corona-relaterede serviceudgifter og serviceudgifter relateret til ukrainske flygtninge.

Bibliotek

Der forventes et mindreforbrug på 0,7 mio. kr. som følge af nedlæggelse af lederstilling i forbindelse med organisationsændring. Der søges tillægsbevilling til mindreforbruget, hvoraf 0,5 mio. kr. søges som budgetneutral omplacering til et andet budgetområde og 0,2 mio. kr. søges som tillægsbevilling, der tilgår kassen.

Nedlæggelse af lederstilling på biblioteket sker som led i udmøntningen af forslaget ”Færre udgifter til decentral ledelse”, som indgik i budgetaftalen for Budget 2021.

Folkeoplysning, fritidsaktiviteter og kulturel virksomhed

Der forventes et mindreforbrug på Lokaletilskud på 50 t. kr. Afgivelsen beror på et skøn baseret på historik, da den samlede opgørelse for året endnu ikke er afsluttet. Der søges ikke tillægsbevilling til afgivelsen.

Der forventes et merforbrug på 0,1 mio. kr. på konti til § 17 stk. 4 udvalget. Der søges bevilling til merforbruget i forbindelse med budgetneutral omplacering til andet udvalg.

Da § 17 stk. 4 udvalgets arbejde forventes at løbe i en to-årig periode, søges der desuden bevilling til mindreforbrug på 50 t. kr. i 2022 og tilsvarende merforbrug på 50 t. kr. i 2023.

Idrætsanlæg

Der forventes et mindreforbrug på 0,1 mio. kr. på konti til § 17 stk. 4 udvalget. Der søges bevilling til mindreforbruget i forbindelse med budgetneutral omplacering til andet udvalg.

Anlæg

Der er foretaget opfølgning på anlægsbudgettet pr. 31. marts 2022. Opfølgningen viser, at der ud af et korrigeret anlægsbudget på 211,1 mio. kr. forventes mindreudgifter på 61,3 mio. kr. og overført 57,6 mio. kr. til 2023. Der søges bevilling til budgetneutrale bevillingsændringer mellem projekter i 2022 og en teknisk korrektion på merindtægter på 8 t. kr.

Først gennemgås opfølgning på anlæg, både for anlægsprojekter, der ikke er salg og salgsprojekter. Dernæst følger et afsnit om bevillingsændringer. Oversigt med status på alle anlægsprojekter pr. 31. marts 2022 fremgår af det særskilte bilag til sidst i dette dokument "Oversigt anlægsprojekter budget-opfølgning pr. 31. marts 2022".

Opfølgning på anlæg

I øjeblikket opleves der store prisstigninger i forhold til anlægsområdet. Det betyder, at mange anlægsprojekter (store som små) forventes at blive dyrere. Leveranceudfordringerne giver også længere udførelsesperiode med forsinkelser på ibrugtagning til følge.

I relation til projekter der vedrører kommunale ejendomme, vurderer administrationen derfor om prisen i forhold til hvert enkelt projekt, ligger højt i forhold til budgettet, og om der er projekter, som muligvis kan udskydes til 2023 eller senere. Blandt vurderingsparametrene er, om projekterne 1) er en del af kapacitetsudvidelsesprojekterne på skole- og dagstilbudsområdet, 2) har ekstern finansiering, 3) skal udbedres som følge af et AT-påbud eller tilsynsrapport, 4) har et væsentligt energibesparelspotentiale, som opvejer ekstraomkostningen eller 5) er nødvendige for at forebygge en akut og dyrere reparation på kort sigt.

Trends for byggebranchen i 2022 viser en nedadgående tendens i prisen på igangsatte byggeprojekter i hovedstadsområdet. Fordelt på sektorer på landsplan tyder det også på et fald i forhold til projekter på offentlige bygninger og energi og -renoveringsprojekter. Vi har derfor en forhåbning om, at denne udvikling vil blive afspejlet i de indkomne tilbud, når vi kigger længere frem. Pt. er prisniveauet fortsat meget højt bl.a. som følge af krigen i Ukraine.

Nedenstående tabeller viser kommunens samlede anlægsbudget fordelt først på anlægstype og udvalg og dernæst anlægstype og fase. Tabellerne indeholder nettobeløb for både ikke-salgsprojekter og salgsprojekter, som gennemgås hver for sig nedenfor.

Tabel 1: Anlægsudgifter fordelt på faser

1.000 kr.	Antal	Korr. Budget 2022	Faktisk forbrug		Forventet forbrug				Forv. overført
			1. kvar-tal 2022	2. kvar-tal 2022	3. kvar-tal 2022	4. kvar-tal 2022	Forv. for-brug i alt	Forv. af- vigelse	
Anlæg, ekskl. salg	146	209.617	6.230	25.352	65.422	52.061	149.065	-60.552	56.860
Afklaring	20	25.281	3	350	7.290	6.938	14.581	-10.699	7.785
Afslutning	12	813	36	564	50	356	1.006	193	310
Design	13	22.285	121	3.260	6.831	5.592	15.804	-6.481	7.190
Idriftsættelse	4	699	57	330	312	0	699	0	0
Klar til anlægs-regnskab	25	60	306	-123	0	0	183	123	0
Pulje - Klar til anlægsregnskab	13	1.269	537	257	0	0	793	-476	0
Udførelse	55	159.210	5.169	20.714	50.939	39.174	115.997	-43.213	41.575
Udmøntet pulje	4	0	0	0	0	0	0	0	0
Salg	14	1.486	2	305	200	200	707	-779	779
Afslutning	2	674	0	250	0	0	250	-424	424
Klar til anlægs-regnskab	10	0	2	55	0	0	57	57	-57
Udførelse	2	812	0	0	200	200	400	-412	412
I alt	160	211.103	6.231	25.657	65.622	52.261	149.771	-61.331	57.639

Note: Minus i kolonnen "Forventet afvigelse" betyder et forventet mindreforbrug. Plus i samme kolonne betyder forventet merforbrug. Beløb i kolonnen "Forv. overført" viser det beløb som på nuværende tidspunkt forventes overført til næste år, og vil blive forelagt politisk sammen med kommunens øvrige overførsler.

Tabel 2: Anlægsudgifter fordelt på udvalg

1.000 kr.	Antal	Korr. Budget 2022	Faktisk forbrug				Forventet forbrug			
			1. kvar- tal 2022	2. kvar- tal 2022	3. kvar- tal 2022	4. kvar- tal 2022	Forv. for- brug i alt	Forv. af- vigelse	Forv. overført	
Anlæg, ekskl. salg	146	209.617	6.230	25.352	65.422	52.061	149.065	-60.552	56.860	
Miljø-, Teknik- og Ejendomsudvalget	83	67.358	3.610	9.087	19.938	16.739	49.374	-17.985	14.821	
Vækst- og Byudviklingsudvalget	1	23.886	0	0	0	0	0	-23.886	23.291	
Børne- og Skoleudvalget	21	97.203	2.159	14.530	39.541	27.559	83.790	-13.412	13.299	
Social-, Sundheds- og Seniorudvalget	18	5.425	300	1.272	1.579	1.093	4.244	-1.181	773	
Økonomiudvalget	14	9.295	161	463	1.038	3.545	5.207	-4.088	4.675	
Kultur- og Fritidsudvalget	9	6.450	0	0	3.326	3.124	6.450	0	0	
Salg	14	1.486	2	305	200	200	707	-779	779	
Økonomiudvalget	14	1.486	2	305	200	200	707	-779	779	
I alt	160	211.103	6.231	25.657	65.622	52.261	149.771	-61.331	57.639	

Anlægsprojekter, ekskl. salg

Der er 146 anlægsprojekter der ikke er salg, hvoraf 38 er klar til anlægsregnskab. Det forventede forbrug er netto 149,1 mio. kr., hvilket forventes at resultere i et mindreforbrug på 60,5 mio. kr. i 2022. Dette svarer til, at 71 % af budgettet til anlægsprojekter der ikke er salg forventes brugt. På nuværende tidspunkt forventes der en overførsel til 2023 på 56,9 mio. kr.

Det forventede mindreforbrug på 56,9 mio. kr. bunder bl.a. i tidsmæssige forskydninger i følgende konkrete projekter:

- 223036 Byudviklingspulje forventer et mindreforbrug på 23,3 mio. kr. Dette skyldes, at anlægsarbejderne i forbindelse med udvikling af bymidten først for alvor ventes at begynde i 2023. Indtil da vil der eventuelt skulle bruges mindre beløb til diverse forberedende undersøgelser og arbejder.
- 019030 Istandsættelse af bofællesskab Toftevej forventer et mindreforbrug på 6 mio. kr.
- 514087 Nyt dagtilbud nord for banen forventer et mindreforbrug i 2022 på 7,8 mio. kr.

- 652010 Ny IT-systemer til økonomi, løn, m.v. forventer et mindreforbrug på 4,4 mio. kr., som skyldes at implementering af nyt økonomisystem forventes udskudt til 2023.

For alle projekterne gælder, at mindreforbruget forventes overført til 2023.

Forskellen på -3,6 mio. kr. mellem den forventede afvigelse og den forventede overførsel skyldes primært et forventet mindreforbrug på 2,6 mio. kr. på projekt 031024 Gl.Fritidscenter, betonskader i udl.tanke samt byggetek.gennemg. af svømmehallen samt mindreforbrug på en række afsluttede anlæg. Mindreforbrug på afsluttede anlæg tilgår kassen, når der aflægges anlægsregnskab.

Der er aktuelt registreret 38 projekter, som er klar til anlægsregnskab. Det vil sige, at der snarest kan forventes fremlagt anlægsregnskaber. Projekterne fremgår af oversigten, indtil der er aflagt anlægsregnskab, selvom der ikke er forbrug i 2022. En del af projekterne har afholdt udgifter under 2 mio. kr., og regnskabsaflæggelse af disse projekter vil i overensstemmelse med kommunens Regler om økonomistyring ske i forbindelse med kommunens årsregnskab.

Salgsprojekter

Der er to aktive salgsprojekter, hvor der er budget i 2022.

Tabel 3: Aktive salgsprojekter

	Projekt navn	U/I	Opr. budget 2022	Korr. budget	Forv. forbrug	Forv. afv.	Forv. overført	Ansøgning om bev.
06 Økonomiudvalget								
002010	Hvissinge Øst, etape 3B (Dysseaaasen)	U	0	674	250	-424	424	0
		I	0	0	0	0	0	0
002012	Byggemodning af Cirkusgrunden	U	0	812	400	-412	412	0
		I	0	0	0	0	0	0
I alt			0	1.486	650	-836	836	0

Skemaet ovenfor viser de projekter, som i budgetopfølgningen på anlæg er angivet som salgsprojekter, og hvor der er budget og forbrug i 2022. I salgsprojekter kan der både være budgetteret med salgsindtægter og med udgifter til f.eks. byggemodning.

Yderligere fem salgsprojekter er afsluttet, og er klar til at få aflagt anlægsregnskab, og tre har budget senere år. Disse indgår i tabel 1 og 2 ovenfor.

Bevillingsansøgninger

Nedenfor vises et skema med bevillingsansøgninger i forbindelse med budgetopfølgningen pr. 31. marts 2022. Der søges bevilling til budgetneutrale bevillingsændringer mellem projekter i 2022 samt en teknisk korrektion vedrørende refusion af byfornyelsesmidler. Dette fremgår af tabel 4.

Tabel 4: Bevillingsændringer i 2022

Nettoanlægsudgifter		U/I	Korr. bud- get 2022	Forv. Regn- skab inkl. over- førsel	Forv. Afvi- gelse inkl. over- førsel	Ans. rådig- hedsbeløb	Ans. An- lægs-bevil- ling
1.000 kr.							
Anlæg			38.068	37.794	-37.794	-8	-8
Miljø-, Teknik- og Ejendomsudvalget							
013061	Pulje til udvendigt malerarbejde (2021)	U	275	258	-258	-17	-17
013082	Energimærkninger	U	2.000	1.865	-1.865	-135	-135
031014	Glostrup Idrætspark, hal 3 - reovering af gulv	U	141	0	0	-141	-141
301062	Glostrup Skole, afd. Vestervang - udskiftning af vinduer og døre etape 1 -2021	U	496	500	-500	4	4
301067	Glostrup Skole, afd. Skovvang - udskiftning af vinduer og døre etape 2 (2021)	U	4	0	0	-4	-4
301086	Glostrup Skole, afdeling Søndervang – udskiftning af vinduesoverligger	U	252	0	0	-252	-252
301087	Glostrup Skole, afd. Søndervang - reovering af gulve	U	-247	510	-510	597	597
301089	Glostrup Skole, afd. Skovvang - udskiftning af tage	U	44	0	0	-44	-44
301099	Glostrup Skole, afd. Skovvang - udskiftning af vinduer og døre	U	131	0	0	-131	-131
305070	Klub Ejby - tagreovering	U	1.555	0	0	-1.555	-1.555
305075	Klub Ejby - Energi- og tagreovering	U	4.000	5.555	-5.555	1.555	1.555
361060	Glostrup Biograf - etablering af dræn	U	210	0	0	-210	-210
514078	Skoven, afd. Bøg - reovering af tag (2021)	U	-21	0	0	21	21
514089	Reovering af produktionskøkkener i daginstitutioner	U	102	132	-132	30	30
514090	Essedalen - reovering af gulve	U	-38	0	0	38	38
527091	Ældrecenter Hvissinge - Udskiftning af vinduer og døre	U	-57	52	-52	109	109

Nettoanlægsudgifter		U/I	Korr. bud- get 2022	Forv. Regn- skab inkl. over- førsel	Forv. Afvi- gelse inkl. over- førsel	Ans. rådig- hedsbeløb	Ans. An- lægs-bevil- ling
1.000 kr.							
650079	Rådhus, Øst - Udskiftning af solafskærmning	U	-135	0	0	135	135
Vækst- og Byudviklingsudvalget							
223036	Byudviklingspulje, 2022 og 2025	U	23.886	23.291	-23.291	-169	-169
Børne- og Skoleudvalget							
301042	Legeplads - Glostrup Skole, afd. Søndervang, SFO (2022)	U	0	150	-150	150	150
301043	Legeplads - Glostrup Skole, afd. Ejby (2022)	U	0	125	-125	125	125
514077	Pulje til renovering og etablering af legepladser	U	1.306	268	-268	-1.038	-1.038
514096	Legeplads - Spirehuset og Glostrup Skole, afd. Vestervang (2022)	U	0	200	-200	200	200
514097	Legeplads - Skoven, afd. Gran (2022)	U	0	200	-200	200	200
514098	Legepladspulje - inspektion, eftersyn m.v. (2022)	U	0	363	-363	363	363
Social-, Sundheds- og Seniorudvalget							
550059	Forbedring fysiske rammer Bakkehuset	U	400	772	-772	372	372
550060	Bakkehuset - diverse forbedringsprojekter	U	372	0	0	-372	-372
Økonomiudvalget							
015043	Refusion af byfornyelsesudgifter i 2022 vedr. Vestervej	U	0	-8	8	-8	-8
223090	Udvikling af området ved Glostrup Station (bymidten)	U	-169	0	0	169	169
652034	Udskiftninger og anskaffelser vedr. IT-infrastruktur	U	3.600	3.537	-3.537	-63	-63
652097	It investeringer, herunder firewall	U	-63	0	0	63	63
Kultur- og Fritidsudvalget							
350038	Glostrup Bibliotek - Undersøgelse af mulig flytning til Glostrup Fritidscenter	U	24	0	0	-24	-24
350040	Flytning af Glostrup Bibliotek til Glostrup Fritidscenter	U	0	24	-24	24	24

Konto 7 - Renter, tilskud, udligning, skatter m.v.

Netto 1.000 kr.	Oprind. bud. 2022	Korr. bud. 2022	Forbrug 30/4-22	Forv. regnskab	Forv. afvi- gelse	Budget- neutral ompl.	Ansøg- ning om bevil.
Renter, tilskud, udligning, skatter m.v.	-1.857.498	-1.857.498	-727.402	-1.849.145	8.353	0	3.353
Renter m.v.	1.456	1.456	496	1.610	154	0	154
Kurstab og kursgevinster	200	200	5.949	5.200	5.000	0	0
Tilskud og udligning m.v.	-325.444	-325.444	-91.903	-325.396	48	0	48
Skatter	-1.533.710	-1.533.710	-641.943	-1.530.559	3.151	0	3.151

Generelt

Der forventes en mindreindtægt på konto 7 -Renter, tilskud, udligning, skatter mv. i 2022 på netto 8,4 mio. kr. Der søges tillægsbevilling til mindreindtægter på 3,6 mio. kr. Bevillingerne forbruger af kassebeholdningen.

Renter m.v.

Der forventes et merforbrug på området Renter m.v. på 0,2 mio. kr., som der søges tillægsbevilling til. Tillægsbevillingen forbruger af kassebeholdningen.

Afvigelsen på renter m.v. skyldes, at et afdrag på kommunens rente-SWAP aftale er blevet bogført i 2022 og ikke ført tilbage til 2021. Kommunen har derfor haft et tilsvarende mindreforbrug i regnskab 2021.

Kurstab og kursgevinster

Der forventes et merforbrug på området Kurstab og kursgevinster på 5,0 mio. kr., som der ikke søges tillægsbevilling til.

Der er ved tidspunktet for budgetopfølgningen registreret et tab på handel med obligationer (renteindtægter og kurstab) på 5,5 mio. kr. De internationale renter er steget, hvilket har medført at de

danske realkreditobligationer har været under pres og er ramt af et salgspres fra både indenlandske og udenlandske investorer. Kommunens obligationsbeholdning havde et lignende udsving i 2020 og 2021, dog ikke lige så dybt, som blev udlignet i takt med at COVID-19 restriktionerne gradvist blev løftet. Det må, på baggrund af de store kurstab forventes, at der senere på året sker en korrektion, når det vides, hvordan markedet udvikler sig.

Der blev i 2020 justeret på forventningerne til det samlede afkast på obligationsbeholdningen, så det fremadrettet forventes, at kurstab og renteindtægter på obligationer går i nul.

Tilskud og udligning m.v.

Der forventes en merudgift på området Tilskud og udligning m.v. på netto 48 t. kr., som der søges tillægsbevilling til.

Kommunernes budgetvedtagelse for 2022 indebar en samlet kommunal skatteforhøjelse uden for den tildelte ramme med baggrund i udligningsreformen. I henhold til lov om nedsættelse af statstilskuddet ved forhøjelser af den kommunale skatteudskrivning skal bloktilskuddet reduceres svarende til denne forhøjelse.

Den endelige udmelding fra indenrigs- og boligministeriet viser at Glostrup Kommunes del af den kollektive modregning, udgør 48 t. kr. Udmeldingen betyder at Glostrup Kommune får en merudgift på 48 t. kr. i 2022, som der søges tillægsbevilling til. Tillægsbevillingen forbruger af kassebeholdningen.

Skatter

Der forventes en mindreindtægt på området Skatter på 3,2 mio. kr., som der søges tillægsbevilling til. Tillægsbevillingen forbruger af kassebeholdningen.

På den kommunale andel af dødsboer har Glostrup Kommune modtaget 17 t. kr. i 2022. Der budgetteres ikke med denne indtægt, da størrelsen ikke kendes på budgetlægnings tidspunktet og er svær at forudsige. Der søges tillægsbevilling til merindtægten på 17 t. kr. i 2022. Tillægsbevillingen forøger kassebeholdningen.

De afgiftspligtige grundværdier vedr. grundskyld er ikke steget lige så meget som forventet. Der forventes mindreindtægter på 2,1 mio. kr. på området, som der søges tillægsbevilliget. Tillægsbevillingen forbruger af kassebeholdningen.

På området med dækningsafgifter fra offentlige- og erhvervsjendomme har det ligeledes vist sig, at de afgiftspligtige grundværdier, ikke er steget lige så meget som forventet. Der forventes mindreindtægter på 1,1 mio. kr. på området, som der søges tillægsbevilliget. Tillægsbevillingen forbruger af kassebeholdningen.

Konto 8 – Balanceforskydninger

Netto 1.000 kr.	Oprind. bud. 2021	Korr. bud. 2021	Forbrug 31/7-21	Forv. regnskab	Forv. afvi- gelse	Budget- neutral ompl.	Ansøg- ning om bevil.
Balanceforskydninger	-15.476	-120.469	89.627	-122.056	-1.587	-128	-1.459
Forskyd. i likvide aktiver	-29.908	-112.206	-30.620	-112.206	0	0	0
Forskyd. i kort- og lang- fristede tilgodehavender	7.271	10.143	56.218	7.852	-2.291	-128	-2.163 X
Forskyd. i kortfristet gæld	23	30.123	65.926	30.123	0	0	0
Forskyd. i langfristet gæld	7.137	-48.528	-1.896	-47.825	704	0	704 X

Note: "X" i sidste kolonne betyder, at der søges en ikke-budgetneutral bevilling i overslagsår.

Generelt

Der forventes et mindreforbrug på Konto 8 – Balanceforskydningers samlede ramme i 2022 på netto 1,6 mio. kr. Der søges bevilling til hele afvigelsen, hvoraf mindredgifter på 1,5 mio. kr. er tillægsbevillinger, og mindredgifter på 0,1 mio. kr. er budgetneutrale omplaceringer. Tillægsbevillingen forøger kassebeholdningen.

Forskydninger i likvide aktiver

Der forventes ingen afvigelser på området.

Forskydninger i langsigtede tilgodehavender

Der forventes et mindreforbrug på området Forskydninger i langsigtede tilgodehavender på netto 2,3 mio. kr., hvoraf mindredgifter på 2,2 mio. kr. er tillægsbevillinger, og mindredgifter på 0,1 mio. kr. er budgetneutrale omplaceringer. Tillægsbevillingen forøger kassebeholdningen. I overslagsårene forventes en mindreindtægt på 0,3 mio. kr. Tillægsbevillingen i overslagsårene forbruger af kassebeholdningen

I forbindelse med regeringens boligudspil er der indført en midlertidig indefrysningsskema i årene 2018-2023 i henhold til lov om lån til grundskyld m.v. Der er tale om en låneordning for boligejerne. Hvis grundskylden er steget i forhold til 2017, vil stigningen blive indefrosset, så boligejerne får et lån

til indefrosne ejendomsskatter i stedet for at betale stigningen sammen med den almindelige ejendomsskat. Det er en låneordning, der oprindeligt ikke kunne fravælges for årene 2018-2023.

I slutningen af 2020 blev der indgået en aftale, hvor den midlertidige indefrysning for grundskyld blev ændret til en frivillig ordning, så boligejerne, fra d. 1. maj 2021, kan fra- og tilvælge indefrysning.

Der er pr. 31. marts 2022 registreret en mindreindtægt på 7,1 mio. kr. til indefrosset grundskyld. Glostrup Kommune har adgang til at genbelåne beløbet. Der søges ikke tillægsbevilling til beløbet, på grund af usikkerheden omkring hvor mange der ønsker at gøre brug af muligheden for at fravælge ordningen. Der vil blive fulgt op på ordningen ved budgetopfølgningen den 31. juli 2022.

Glostrup Kommune fik i 2019 udbetalt 13.773.200 kr. fra salget af HMN GasNet P/S. I budgetopfølgningen pr. 30. september 2019, blev det besluttet, at kommunen ville deponere 80 % af beløbet i 10 år, med løbende frigivelse. 11,0 mio. kr. blev derfor deponeret, med en årlig frigivelse på 1,1 mio. kr. De resterende 2,8 mio. kr. blev, som modregnings- og deponeringsreglerne i lov om naturgasforsyning, lov om elforsyning og lov om kommunal udligning og generelle tilskud til kommuner foreskriver, modregnet i bloktilskuddet i 2020.

Den 15. december 2021 har Forsyningstilsynet i "Afgørelse om kommunale indberetninger af netto-provenu fra salg af HMN GasNet P/S" haft fokus på, hvordan ejerkommunernes indskudskapital skal beregnes, herunder hvilken forrentningssats der skal anvendes til beregning af indskudskapitalen.

Hvor man tidligere skulle modregne 13,8 mio. kr. i bloktilskuddet, skal man nu kun modregne 9,9 mio. kr. Glostrup Kommune modregnes derfor forskellen på 3,9 mio. kr. i bloktilskuddet, som konsekvens af Forsyningstilsynets afgørelse.

For deponeringen betyder dette, at Glostrup Kommune deponerer 80 % af de resterende 9,9 mio. kr., svarende til 7,9 mio. kr., som frigives over en periode på 10 år. Startende i 2019, hvor pengene blev udbetalt. Korrektionen betyder, at Glostrup Kommune kan frigive en merindtægt på 2,5 mio. kr. i 2022, som der søges tillægsbevilling til. Tillægsbevillingen forøger kassebeholdningen. Samtidig justeres den årlige frigivelse, som følge heraf, med en mindreindtægt på 0,3 mio. kr. i 2022 og overslagsårene, som der søges tillægsbevilling til. Tillægsbevillingen i overslagsårene forbruger af kassebeholdningen.

Der er på området Miljøforanstaltninger, under Miljø-, Teknik-, og ejendomsudvalget, foretaget en synliggørelse af sumposter vedrørende Glostrup Affalds udgiftsbaserede regnskab i kommunens budget. Den budgetneutrale modpost er registreret som en kapitaltilførsel på konto 8. Der søges tillægsbevilling til merindtægten på 0,1 mio. kr., som er en del af en budgetneutral omplacering.

Forskydninger i langfristet gæld

Der forventes en merudgift på området Forskydninger i langfristet gæld på netto 0,7 mio. kr. i 2022, som der søges tillægsbevilling til. I overslagsårene forventes en merudgift på 1,1 mio. kr. i 2023 og 2024, og 0,8 mio. kr. i 2025 og 2026. Tillægsbevillingerne forbruger af kassebeholdningen.

I forbindelse med regeringens boligudspil er der indført en midlertidig indefrysningsskema i årene 2018-2023 i henhold til lov om lån til grundskyld m.v. Der er tale om en låneordning for boligejerne. Hvis grundskylden er steget i forhold til 2017, vil stigningen blive indefrosset, så boligejerne får et lån til indefrosne ejendomsskatter i stedet for at betale stigningen sammen med den almindelige ejendomsskat. Det er en låneordning, der oprindeligt ikke kunne fravælges for årene 2018-2023.

I slutningen af 2020 blev der indgået en ny aftale hvor den midlertidige indefrysningsskema for grundskyld blev ændret til en frivillig ordning, så boligejerne, fra d. 1. maj 2021, kan fra- og tilvælge indefrysning.

Der er pr. 31. marts 2022 registreret en mindreindtægt på 7,1 mio. kr. til indefrosset grundskyld. Glostrup Kommune har adgang til at genbelåne beløbet. Der søges ikke tillægsbevilling til beløbet, på grund af usikkerheden omkring hvor mange der ønsker at gøre brug af den nye aftale. Der vil blive fulgt op på ordningen ved næste budgetopfølgningen.

På Kommunalbestyrelsesmødet den 2. februar 2022, behandlede Kommunalbestyrelsen en sag om Pulje til TV-inspektioner, strømpeføring og reovering af kloakker på udvalgte ejendomme. I økonomi-afsnittet stod der: "Der er budgetteret med et forventet lånoptag på 0,2 mio. kr. i 2022, stigende til 0,4 mio. kr. i hvert af årene 2023 og 2024. Kloakarbejder er dog ikke omfattet af låneadgang vedrørende energibesparende foranstaltninger, jf. Bekendtgørelse om kommunernes låntagning og meddelelse af garantier m.v. I budgetopfølgningen pr. 31. marts 2022 vil der derfor blive fulgt op på budgettet vedrørende lånoptagelse." Der er blevet foretaget en opfølgning på området budgetteret afdrag til lån, og der søges tillægsbevilling til mindre lånoptag relateret til kloak arbejdet (mindreindtægt) på 0,2 mio. kr. i 2022, og 0,4 mio. kr. i 2023 og 2024. Tillægsbevillingen forbruger af kassebeholdningen.

Det blev ved behandlingen af lånerammen, på Kommunalbestyrelsesmødet den 15. december 2021, godkendt optagelse af et lån på 10,9 mio. kr. til at dække energibesparende foranstaltninger og fremrykkede anlæg. Der er i budget 2022-2025 afsat 0,8 mio. kr. årligt til afdrag på lånet. Det har dog vist sig, at der kun skal afdrages med 0,4 mio. kr. årligt. Der søges derfor tillægsbevilling for mindreudgiften på 0,4 mio. kr. i 2022 og overslagsårene. Tillægsbevillingen forøger kassebeholdningen.

Kommunalbestyrelsen blev i samme sag informeret om, at der ville blive optaget et lån til at indfri en byggekredit, der er oprettet til at dække de løbende udgifter i forbindelse med opførelsen af Rehabiliteringshuset Digevang. Der er ikke budgetteret med de årlige afdrag. Der søges derfor tillægsbevilling til merforbruget på 0,9 mio. kr. i 2022 og 1,1 mio. kr. i overslagsårene. Tillægsbevillingen forbruger af kassebeholdningen.

Kommunens samlede restancer

Kommunens samlede restancer pr. 31. marts 2022 fordelt på hovedområder, er vist i tabellen nedenfor. Til sammenligning er vist oversigten pr. 31. juli 2021.

Netto 1.000 kr.	Pr. 31. juli 2021	Pr. 31. marts 2022	Forskel	Inddriv. 31. marts 2022	Afskriv. komm.	Afskriv. Skat
Samlede restance	37.535	36.926	-609	10.085	1.388	0
Aktivloven	12.579	12.438	-141	4.549	198	0
Almene boliger	2.042	1.937	-105	1.507	59	0
Andet	5.192	4.059	-1.133	668	7	0
Boligstøtteloven	1.974	2.397	423	1.312	62	0
Daginstitution og Klub	3.898	5.177	1.279	1.739	2	0
Dagpengeloven	220	207	-13	165	0	0
Ejendomsskat	6.793	9.012	2.219	54	803	0
Lov om social pension	207	202	-5	90	0	0
Miljø og Teknik	84	86	2	1	0	0
Sundhed og velfærd i øvrigt	905	713	-192	0	254	0
Takstfinansierede institutioner	3.641	698	-2.943	0	3	0

De samlede restancer i Glostrup Kommune er i perioden fra 1. august 2021 til 31. marts 2022 faldet med 0,6 mio. kr.

Den største stigning på restancen er sket på kategorien "ejendomsskat". Den er steget med 2,2 mio. kr. Der er udsendt rykker på 1. rates ejendomsskat 2022 den 12. april 2022. Der er på landsplan blevet implementeret en ny måde at beregne dækningsafgift på i 2022 hvilket, for Glostrup Kommune, faldt på et u hensigtsmæssigt tidspunkt, hvilket betød at en del af de nye opkrævninger ikke nåede at blive opkrævet med PBS-en. Den samlede restance på ejendomsskat er ved udgangen af april faldet til 6,2 mio. kr.

Der er modtaget 0,2 mio. kr. i afregning fra SKAT i perioden 1. august 2021 - 31. marts 2022. Beløbet, der er modtaget, skyldes modregning i børnefamilieydelsen.

Den samlede restancemasse, der ligger til inddrivelse i SKAT pr. 31. marts 2022 udgør 10 mio. kr.

I perioden 1. august 2021 - 31. marts 2022 er der afskrevet restancer i kommunen for 1,4 mio. kr. Den største afskrivning er kravene vedrørende ejendomsskat, hvor der er afskrevet 0,8 mio. kr. Kravene er afskrevet jr. lov nr. 522 forældelsesloven § 3 stk. 1 hvor det fremgår at forældelsesfristen er 3 år medmindre andet følger af andre bestemmelser.

Budgetneutrale omplaceringer

Der søges bevilling til de budgetneutrale omplaceringer, som fremgår af nedenstående tabel. Omplaceringerne vedrører blandt andet:

- Udmøntning af tværgående effektiviseringer i 2022 og frem vedrørende effektiviseringspuljer fra tidligere års budgetter og fra budget 2022. Fra budget 2022 udmøntes besparelse vedrørende eksterne konsulenter og effektivisering på baggrund af COVID-19. Fra tidligere år udmøntes især besparelsen vedrørende decentral ledelse. I alt udmøntes effektiviseringspuljer for 4,4 mio. kr. i 2022 stigende til 4,5 mio. kr. i 2023 og frem. Det betyder, at der budgetomplaceres netto 3,7 mio. kr. fra andre udvalg til Økonomiudvalget
- Udmøntning af finansieringen af den tværgående GDPR-enhed i 2022 og frem. Beløbet i 2022 udgør 0,7 mio. kr. stigende til 1,2 mio. kr. i 2023 og frem. Det betyder, at der budgetomplaceres netto 0,5 mio. kr. fra andre udvalg til Økonomiudvalget

Hvis bevillingsændringen har effekt i budget 2023-2026, er det markeret med et "X". Budgetneutrale omplaceringer går i nul, når der korrigeres for modpost på hovedkonto 8.

1.000 kr., nettodriftsudgifter		Budget-	Bevil-
Udvalg/politikområde	Bemærkning	neutral	ling i
		omplace-	over-
		ring	slagsår
Budgetneutrale omplaceringer i alt		128	
<i>Miljø-, Teknik- og Ejendomsudvalget</i>		-19	
Ejendomme	Tværgående finansiering af GDPR enhed	-54	X
Ejendomme	Udmøntning af effektiviseringer vedr. COVID-19, eksterne konsulenter mm.	-364	X
Grønne områder og vejvedligeholdelse	Tværgående finansiering af GDPR enhed	-23	X
Grønne områder og vejvedligeholdelse	Udmøntning af effektiviseringer vedr. COVID-19, eksterne konsulenter mm.	-156	X
Miljøforanstaltninger	Synliggørelse af sumposter vedr. Glostrup Affalds udgiftsbaserede regnskab i kommunens budget.	128	
Miljøforanstaltninger	Administrationsomkostninger vedr. rottebekæmpelse synliggøres	450	X
<i>Børne- og Skoleudvalget</i>		-2.518	
Dagtilbud til børn og unge	Tværgående finansiering af GDPR enhed	-108	X
Dagtilbud til børn og unge	Udmøntning af effektiviseringer vedr. COVID-19, eksterne konsulenter mm.	-724	X
Det specialiserede socialområde, børn og unge	Tværgående finansiering af GDPR enhed	-15	X
Det specialiserede socialområde, børn og unge	Udmøntning af effektiviseringer vedr. COVID-19, eksterne konsulenter mm.	-101	X

1.000 kr., nettodriftsudgifter		Budget-neutral omplacering	Bevilning i overslagsår
Udvalg/politikområde	Bemærkning		
Det specialiserede socialområde, børn og unge	Tilretning af budgettet, så det afspejler forbruget i 2022 og frem	0	X
Folkeskolen	Tværgående finansiering af GDPR enhed	-188	X
Folkeskolen	Udmøntning af effektiviseringer vedr. COVID-19, eksterne konsulenter mm.	-1.263	X
Tand- og sundhedspleje	Tværgående finansiering af GDPR enhed	-11	X
Tand- og sundhedspleje	Udmøntning af effektiviseringer vedr. COVID-19, eksterne konsulenter mm.	-77	X
Anden undervisning og kultur	Tværgående finansiering af GDPR enhed	-4	X
Anden undervisning og kultur	Udmøntning af effektiviseringer vedr. COVID-19, eksterne konsulenter mm.	-27	X
<i>Erhvervs- og Arbejdsmarkedsudvalget</i>		0	
Forsørgelse	Budgetneutral omplacering fra Indsats til Forsørgelse vedr. 5.58.83.2.001.	-64	X
Forsørgelse	Budgetneutral omplacering fra Indsats til Forsørgelse vedr. 5.68.82.1.081.	309	X
Forsørgelse	Budgetneutral omplacering fra Indsats til Forsørgelse vedr. 5.68.82.1.081.	-257	X
Indsats	Budgetneutral omplacering fra Indsats til Forsørgelse vedr. 5.58.83.2.001.	64	X
Indsats	Budgetneutral omplacering fra Indsats til Forsørgelse vedr. 5.68.82.1.081.	-52	X
<i>Social-, Sundheds og Seniorudvalget</i>		-974	
Sundhedsudgifter	Tværgående finansiering af GDPR enhed	-10	X
Sundhedsudgifter	Udmøntning af effektiviseringer vedr. COVID-19, eksterne konsulenter mm.	-70	X
Tilbud til ældre	Tværgående finansiering af GDPR enhed	-104	X
Tilbud til ældre	Udmøntning af effektiviseringer vedr. COVID-19, eksterne konsulenter mm.	-702	X
Tilbud til ældre	Budget til husleje flyttes til området for huslejetab, da boligerne pt. står tomme	0	X
Det specialiserede socialområde, voksne	Tværgående finansiering af GDPR enhed	-11	X
Det specialiserede socialområde, voksne	Udmøntning af effektiviseringer vedr. COVID-19, eksterne konsulenter mm.	-76	X
<i>Økonomiudvalget</i>		4.282	
Fælles administrative opgaver	Nedlæggelse af lederstilling på bibliotek og dobbelt udgift til centerchef CKIF	480	X
Fælles administrative opgaver	Administrationsomkostninger vedr. rottebekæmpelse synliggøres på konto 6.	-450	X

1.000 kr., nettodriftsudgifter		Budget-neutral omplacering	Bevilning i overslagsår
Udvalg/politikområde	Bemærkning		
Fælles administrative opgaver	Tværgående finansiering af GDPR enhed	-100	X
Fælles administrative opgaver	Tværgående finansiering af GDPR enhed (modpost)	818	X
Fælles administrative opgaver	Tværgående finansiering af GDPR enhed (modpost)	-168	
Fælles administrative opgaver	Udmøntning af effektiviseringer vedr. COVID-19, eksterne konsulenter mm.	-674	X
Fælles administrative opgaver	Udmøntning af effektiviseringer vedr. COVID-19, eksterne konsulenter mm. (modpost)	4.377	X
<i>Kultur- og Fritidsudvalget</i>		-643	
Bibliotek	Tværgående finansiering af GDPR enhed	-9	X
Bibliotek	Udmøntning af effektiviseringer vedr. COVID-19, eksterne konsulenter mm.	-63	X
Bibliotek	Udmøntning af effektiviseringer vedr. COVID-19, eksterne konsulenter mm. (modpost)	0	X
Bibliotek	Nedlæggelse af lederstilling på bibliotek dobbelt udgift til centerchef CKIF	-480	X
Folkeoplysning, fritidsaktiviteter og kulturel virksomhed	Tværgående finansiering af GDPR enhed	-2	X
Folkeoplysning, fritidsaktiviteter og kulturel virksomhed	Udmøntning af effektiviseringer vedr. COVID-19, eksterne konsulenter mm.	-16	X
Folkeoplysning, fritidsaktiviteter og kulturel virksomhed	Pulje til § 17 stk. 4 udvalgets arbejde	100	
Idrætsanlæg	Tværgående finansiering af GDPR enhed	-9	X
Idrætsanlæg	Udmøntning af effektiviseringer vedr. COVID-19, eksterne konsulenter mm.	-63	X
Idrætsanlæg	Pulje til § 17 stk. 4 udvalgets arbejde	-100	

Bevillinger i overslagsår

Der søges bevilling til en enkelt afvigelse i overslagsårene, som ikke har modpost på andre udvalg. Bevillingerne vedrører:

- Miljø-, Teknik- og Ejendomsudvalget: Tekniske korrektioner vedrørende ejendomsdrift
- Social-, Sundheds- og Seniorudvalget: Tilretning af indtægtsbudget vedrørende refusion til særligt dyre enkeltsager, jf. ovenfor, samt mindre tekniske korrektioner
- Kultur- og Fritidsudvalget: Teknisk korrektion vedrørende folkeoplysning

Udover bevillinger i overslagsår vedrørende nettodriftsudgifter ansøges om bevilling i overslagsår på hovedkonto 8 vedrørende forskydninger i langfristede tilgodehavender på 0,3 mio. kr. i 2023 og frem. Bevillingen forbruger af kassebeholdningen. På hovedkonto 8 søges også om bevilling til forskydninger i langfristet gæld på 1,1 mio. kr. i 2023 faldende til 0,8 mio. kr. i 2026. Bevillingen forbruger af kassebeholdningen.

1.000 kr., nettodriftsudgifter		Budget-	Budget-	Budget-	Budget-
Udvalg/politikområde	Bemærkning	forslag	forslag	forslag	forslag
		2023	2024	2025	2026
Bevillinger i overslagsår i alt		4.314	4.321	4.321	4.321
<i>Miljø-, Teknik- og Ejendomsudvalget</i>		-130	-130	-130	-130
Ejendomme	Driftsbudget vedr. Rehabiliteringscentret Digevang flyttes ind i GE's mål- og rammestyrerede område. Der forventes et mindreforbrug på 0,2 mio. kr. som tilgår kassen.	-170	-170	-170	-170
Ejendomme	Øgede driftsudgifter i forbindelse med etablering af nye ventilationsanlæg, KB 2/2-2022	40	40	40	40
<i>Social-, Sundheds og Seniorudvalget</i>		4.394	4.451	4.451	4.451
Tilbud til ældre	Tilretning af Særligt Dyre Enkeltsags refusionsbudgettet, da indtægtsniveauet ikke svarer til indtægtsbudgettet efter DUT i 2021 - § 95	1.533	1.533	1.533	1.533
Tilbud til ældre	Tilretning af Særligt Dyre Enkeltsags refusionsbudgettet, da indtægtsniveauet ikke svarer til indtægtsbudgettet efter DUT i 2021 - § 86	-69	-69	-69	-69

1.000 kr., nettodriftsudgifter		Budget-	Budget-	Budget-	Budget-
Udvalg/politikområde	Bemærkning	forslag	forslag	forslag	forslag
		2023	2024	2025	2026
Tilbud til ældre	Tilretning af Særligt Dyre Enkelt­sags refusionsbudgettet, da indtægtsniveauet ikke svarer til indtægtsbudgettet efter DUT i 2021.	455	455	455	455
Tilbud til ældre	Aktivitet­scen­teret Sydvestvej. Nulstilling af fejloverførte midler	-56			
Det specialiserede socialområde, voksne	Tilretning af Særligt Dyre Enkelt­sags refusionsbudgettet, da indtægtsniveauet ikke svarer til indtægtsbudgettet efter DUT i 2021.	2.531	2.531	2.531	2.531
Det specialiserede socialområde, voksne	Budgettet fjernes, da projektet er nedlagt	1	1	1	1
<i>Kultur- og Fritidsudvalget</i>		50			
Folkeoplysning, fritidsaktiviteter og kulturel virksomhed	Pulje til § 17 stk. 4 udvalgets arbejde	50			

Eksternt finansierede projekter

I henhold til Regler om økonomistyring medtages ansøgning om bruttobevillinger vedrørende eksternt finansierede projekter i budgetopfølgningerne. Kommunalbestyrelsen har tidligere givet tilsagn om, at eksterne midler kan søges.

Der søges om bruttobevillinger. Hvis midlerne til eksternt finansierede projekter ikke anvendes som forudsat, vil det som udgangspunkt medføre krav om tilbagebetaling.

Brutto 1.000 kr.	Politikområde	Beh. i fagudvalg (dato)		Ansøg till.bev. 2022	Ansøg till.bev. 2023	Ansøg till.bev. 2024	Ansøg till.bev. 2025	Ansøg till.bev. 2026
Børne- og Skoleudvalget			U	-3.659.097	-5.125.000	0	0	0
			I	3.659.097	5.125.000	0	0	0
Tilretning af puljen til minimumsnormering	Dagtilbud til børn og unge	27.05.2020	U	1.465.903	0	0	0	0
			I	-1.465.903	0	0	0	0
Tilretning af puljen til Dit Rum	Det specialiserede socialområde, børn og unge	20.11.2019	U	-5.125.000	-5.125.000	0	0	0
			I	5.125.000	5.125.000	0	0	0

Brutto 1.000 kr.	Politikområde	Beh. i fagudvalg (dato)		Ansøg till.bev. 2022	Ansøg till.bev. 2023	Ansøg till.bev. 2024	Ansøg till.bev. 2025	Ansøg till.bev. 2026
Social-, Sundheds- og Seniorudvalget			U	2.619	2.355	203	203	0
			I	-2.619	-2.355	-203	-203	0
Faste teams i ældreplejen	Tilbud til ældre	19.01.2022	U	1.972	2.152	0	0	0
			I	-1.972	-2.152	0	0	0
Donation til Ældrecenter Sydvestvej fra Lions Club Glostrup	Tilbud til ældre	01.06.2022	U	20	0	0	0	0
			I	-20	0	0	0	0
Donation til Demenscafe Solkrogen fra Lions Club Glostrup	Tilbud til ældre	01.06.2022	U	20	0	0	0	0
			I	-20	0	0	0	0
Alkoholbehandling af dobbeltbelastede	Det specialiserede socialområde, voksne	01.06.2022	U	-186	203	203	203	0
			I	186	-203	-203	-203	0
Projekt MOVE metoden	Det specialiserede socialområde, voksne	02.02.2022	U	793	0	0	0	0
			I	-793	0	0	0	0

Udvalg	Politikområde	Beh. i fag-udvalg (dato)		Ansøg till bev. 2022	Ansøg till bev. 2023	Ansøg till bev. 2024	Ansøg till bev. 2025	Ansøg till bev. 2026
Kultur- og Fritidsudvalget			U	1.607	281	0	0	0
			I	- 1.607	-281	0	0	0
Billedbogskanon - BOGglade børn/Børnehaver	Bibliotek	31.05.2022	U	154	0	0	0	0
			I	-154	0	0	0	0
Fortællinger, Fakta og Fællesskab - BOGglade børn/SFO'er	Bibliotek	31.05.2022	U	140	0	0	0	0
			I	-140	0	0	0	0
Slip sanserne løs - BOGglade børn/Vuggestuer	Bibliotek	31.05.2022	U	154	0	0	0	0
			I	-154	0	0	0	0
Hold hjernen frisk 2022	Bibliotek	31.05.2022	U	35	0	0	0	0
			I	-35	0	0	0	0
Forfattermøde med Jan Kjær	Bibliotek	31.05.2022	U	5	0	0	0	0
			I	-5	0	0	0	0
Donation fra Lions Club til veterancaféen	Folkeoplysning, fritidsaktiviteter og kulturel virksomhed	31.05.2022	U	20	0	0	0	0
			I	-20	0	0	0	0
Fritidspasordning i Glostrup	Folkeoplysning, fritidsaktiviteter og kulturel virksomhed	01.03.2022	U	959	281	0	0	0
			I	-959	-281	0	0	0
Afprøvning af alternative og forudsætningsfri, skabende undervisningsformer	Folkeoplysning, fritidsaktiviteter og kulturel virksomhed	01.03.2022	U	140	0	0	0	0
			I	-140	0	0	0	0

Budgetopgørelse for hele året 2022

Nedennævnte budgetopgørelse viser det oprindeligt vedtagne budget for 2022, der blev vedtaget i oktober 2021 samt tillægsbevillinger/omplaceringer givet til og med 30. april 2022 og det korrigerede budget 2022. I det korrigerede budget er de forventede nettomerudgifter medtaget, som omtales i afsnittene om udvalgene samt hovedkonto 7 og 8.

Budgetopgørelsen viser det skattefinansierede område og det brugerfinansierede område, efterfølgende ses finansieringsoversigten, der bl.a. viser ændringen af kassebeholdningen.

Under det skattefinansierede område viser budgetopgørelsen hvilke indtægter, der tilgår kommunen. Når driftsudgifterne og renter fratrækkes, fremkommer den ordinære driftsvirksomhed. Den ordinære driftsvirksomhed viser, hvilket "overskud" kommunen kan bruge til at finansiere anlægsinvesteringer, der ikke lånefinansieres. Når anlægsudgifterne derefter fratrækkes, fremkommer resultatet af det skattefinansierede område.

Der skal være overskud på den løbende drift, jf. bekendtgørelsen om kommunernes budget- og regnskabsvæsen, revision m.v. Formålet med kravet om overskud på driften er at understøtte princippet om en sund økonomisk styring i den enkelte kommune, hvor det sikres, at en kommune ikke finansierer løbende driftsudgifter ved forbrug af likviditet. Der er overskud på den løbende drift, når indtægter fra skatter, tilskud m.v. er større end nettodriftsudgifterne og renter.

Finansieringsoversigten viser de budgetterede optagne lån, resultatet af det skattefinansierede og brugerfinansierede område, afdrag på lån samt de budgetterede balanceforskydninger, der især vedrører indskud til letbanen. Nederst vises ændring af kassebeholdning, der er det forventede resultat af budgettet.

Budgetopgørelse 2022 mio. kr.	Oprindeligt budget	Tillægsbev. og omplac.	Korrigeret budget
Det skattefinansierede område (netto):			
Indtægter			
Kommunal indkomstskat	-1.022,0	0,0	-1.022,0
Selskabsskat	-311,0	0,0	-311,0
Anden skat på lignet visse indkomster	0,0	0,0	0,0
Grundskyld	-149,1	0,0	-149,1
Anden skat på fast ejendom	-51,7	0,0	-51,7
Tilskud og udligning	-325,9	0,0	-325,9
Momsudligning	0,4	0,0	0,4

Budgetopgørelse 2022 mio. kr.	Oprindeligt budget	Tillægsbev. og omplac.	Korrigeret budget
Forventede nettomindreindtægter ifm. opfølg. 31/3-22		3,2	3,2
Indtægter i alt	-1.859,2	3,2	-1.856,0
Driftsudgifter			
Miljø-, Teknik- og Ejendomsudvalget	111,4	2,4	113,8
Vækst- og Byudviklingsudvalget	16,7	0,0	16,6
Børne- og Skoleudvalget	462,2	2,7	464,8
Erhvervs- og Arbejdsmarkedsudvalget	362,6	0,1	362,7
Social-, Sundheds- og Seniorudvalget	483,0	5,4	488,5
Økonomiudvalget	211,4	5,7	217,1
Kultur- og Fritidsudvalget	35,4	0,4	35,9
Forventede nettomerudgifter ifm. opfølg. 31/3-22		8,8	8,8
Driftsudgifter i alt	1.682,7	25,4	1.708,2
Heraf serviceudgifter	1.228,2	18,8	1.247,0
Renter	1,7	0,0	1,7
Forventede merudgifter ifm. opfølg. 31/3-22		0,2	0,2
Ordinær driftsvirksomhed	-174,8	28,8	-145,9
Anlægsudgifter			
Miljø-, Teknik- og Ejendomsudvalget	40,9	26,5	67,4
Vækst- og Byudviklingsudvalget	0,0	23,9	23,9
Børne- og Skoleudvalget	62,1	35,1	97,2
Erhvervs- og Arbejdsmarkedsudvalget	0,0	0,0	0,0
Social-, Sundheds- og Seniorudvalget	2,1	3,3	5,4
Økonomiudvalget	3,7	7,7	11,4
Salg af jord, bygninger og byggeret	0,0	-0,7	-0,7
Kultur- og Fritidsudvalget	1,4	5,1	6,5

Budgetopgørelse 2022 mio. kr.	Oprindeligt budget	Tillægsbev. og omplac.	Korrigeret budget
Anlægsudgifter i alt	110,1	101,0	211,1
Det skattefinansierede område i alt	-64,6	129,8	65,2
Det brugerfinansierede område:			
Forsyningsvirksomheder, affaldshåndtering	0,0	0,0	0,0
Forventede nettomerudgifter ifm. opfølg. 31/3-22		0,1	0,1
Det brugerfinansierede område i alt	0,0	0,1	0,1

Note: Bemærk at korrigeret budget i denne opgørelse er korrigeret budget efter budgetopfølgning pr. 31. marts 2022, såfremt at alle bevillingsændringerne vedtages.

Finansieringsoversigt mio. kr.	Oprindeligt budget	Tillægsbev. og omplac.	Korrigeret budget
Tilgang af likvide aktiver:			
Optagne lån	-9,2	-4,0	-13,2
Forventede mindre lånoptagelse ifm. opfølg. 31/3-22		0,2	0,2
Tilgang af likvide aktiver i alt	-9,2	-3,8	-13,0
Anvendelse af likvide aktiver:			
Resultatet af det skattefinansierede område	-64,6	129,8	65,2
Resultatet af det brugerfinansierede område	0,0	0,1	0,1
Afdrag på lån	20,2	0,0	20,2
Øvrige balanceforskydninger	7,2	0,6	7,8
Forventede finansforskydninger ifm. opfølg. 31/3-22		-1,8	-1,8
Anvendelse af likvide aktiver i alt	-37,2	128,7	91,5
Ændring af kassebeholdning (+ = træk)	-46,4	124,9	78,5

Note: Bemærk at korrigeret budget i denne opgørelse er korrigeret budget efter budgetopfølgning pr. 31. marts 2022, såfremt at alle bevillingsændringerne vedtages.

I kolonnen "korrigeret budget" er som nævnt medtaget omplaceringer og tillægsbevillinger siden budgetvedtagelsen i oktober 2021 samt de seneste skøn over den økonomiske udvikling på områderne.

Det korrigerede budget udviser et overskud på den ordinære driftsvirksomhed på 145,9 mio. kr.

Det korrigerede budget udviser et forventet underskud på 78,5 mio. kr., et træk på kassebeholdningen. Ved vedtagelsen af budget 2022 blev der budgetteret med et overskud på 46,4 mio. kr. Differencen på 124,9 mio. kr. kan henføres til følgende tillægsbevillinger:

Tillægsbevillinger mio. kr.	2022
Tillægsbevillinger på driften som følge af budgetopfølgninger i 2022	-0,1
Overførsler på driften fra 2021 til 2022	16,7
Tillægsbevillinger på anlæg ved særskilte sager	12,3
Overførsler på anlæg fra 2021 til 2022	88,7
Konto 7 - renter, tilskud, udligning, skatter m.v.	0,0
Konto 8 - balanceforskydninger, herunder den ikke frigivne overførsel vedr. KABS Viden	-3,4
Ansøgte bevillinger ved denne budgetopfølgning	10,7
I alt tillægsbevillinger givet til 2022	124,9
Modgående tiltag foreslået af administrationen	-6,5
Netto tillægsbevillinger givet til 2022	118,4