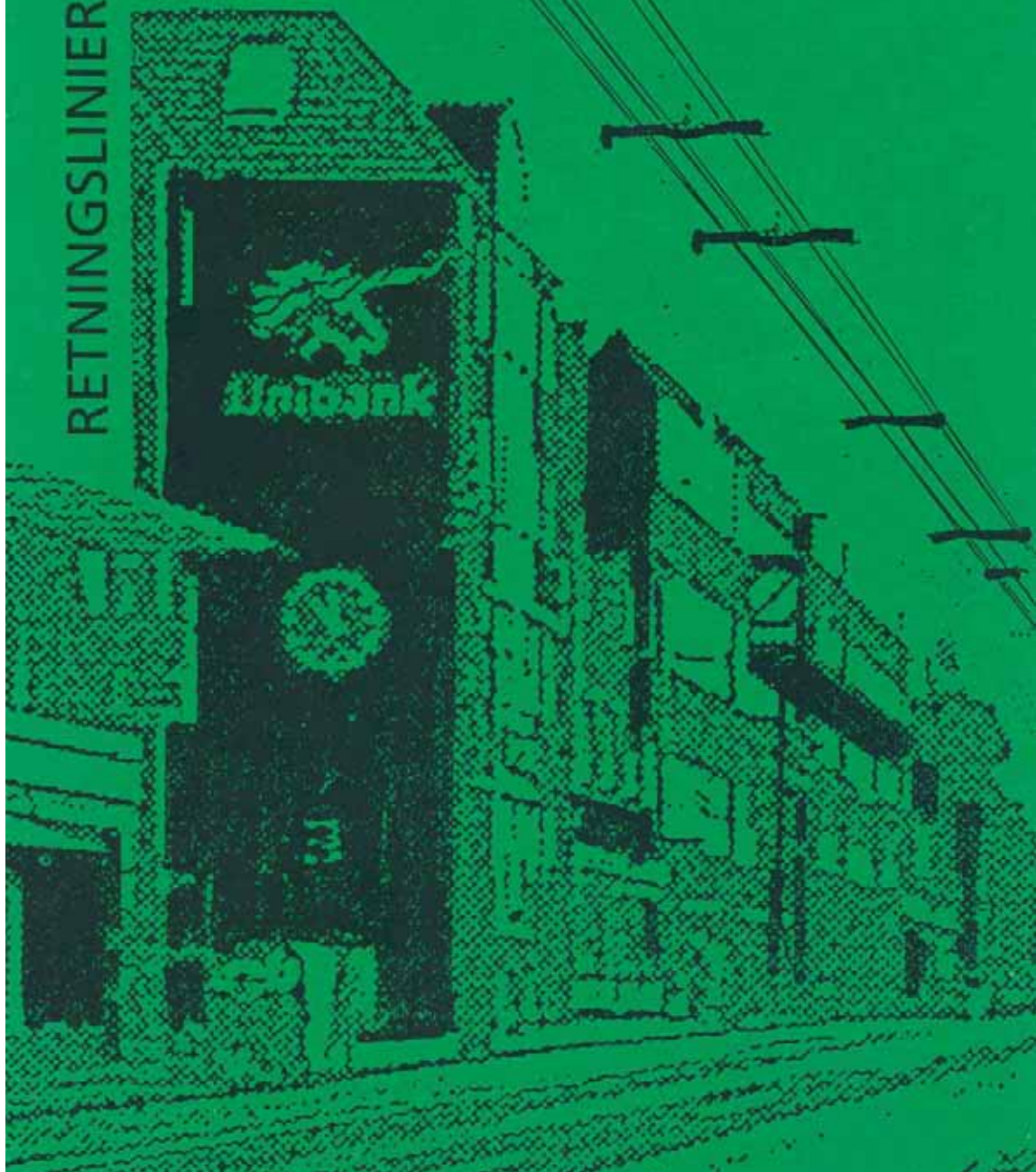


● I OMRÅDECENTER GLOSTRUP OG LANGS HOVEDVEJEN

Bilag til lokalplan FL3 for facader og skilte, udarbejdet af Glostrup Kommune, oktober 1996.

Konsulenter: Dybbro & Haastrup

RETNINGSLINIER FOR FACADER OG SKILTE



■ RETNINGSLINIER FOR
FACADER OG SKILTE

I områdecenter Glostrup
og langs Hovedvejen

■ INDHOLD

INDLEDNING	5
FACADER	9
SKILTE GENERELT	13
FACADESKILTE	15
UDHÆNGSSKILTE	17
LYSSKILTE	19
HENVISNINGSSKILTE	19
LØSE SKILTE	19
UDSTILLINGSVINDUER	21
TYVERISIKRING	21
MARKISER OG BALDAKINER	25
FLAGNING	27
ØVRIG UDSMYKNING	27
ANTENNER	27
SERVICESTATIONER	27
FACADESALGSERHVERV	31
BLANDET BOLIG OG ERHVERV	31
HVORNÅR OG HVORDAN ?	35

■ FORORD

Vi vil gøre Glostrup smukkere! Byens facader og skilte er vigtige for det bymiljø, der omgiver os, derfor har vi udarbejdet et sæt fælles regler for facade- og skilteudformning.

Med retningslinierne for facader og skilte i "Områdecenter Glostrup og langs Hovedvejen" viser vi gode eksempler på, hvordan nye facader og skilte kan medvirke til at styrke byens kvaliteter. Det kan nemlig godt lade sig gøre at forny facader og skilte i harmoni med den oprindelige arkitektur.

Retningslinierne skal virke som inspiration til at udskifte gamle skilte med nye skilte, der både er smukkere og passer bedre til vores bymiljø. For alle nye bygninger, butikker og lignende er retningslinierne grundlag for udformning af facader og valg af skilte.

Vi er glade for, at retningslinierne er kommet til verden i samarbejde med repræsentanter for de handlende langs Hovedvejen. Retningslinierne henvender sig netop til de handlende, grundejere, bygherrer, arkitekter, entreprenører, håndværkere, reklamefirmaer og de mange andre, som er med til at præge bybilledet.

Sammen med "Lokalplan FL 3 for facader og skilte" er retningslinierne kommunens grundlag for godkendelser af facadeændringer, skiltning m.v.

Teknisk Forvaltning vil gerne hjælpe med råd og vejledning, når facader og skilte skal gøres smukkere.

Med venlig hilsen



Gunner Larsen
borgmester

■ INDLEDNING

HOVEDVEJEN I GLOSTRUP

Hovedvejen er kommunens visitkort mod omverdenen. Dagligt kører der ca. 32.000 biler på Hovedvejen.

Glostrup er den eneste kommune på strækningen København-Roskilde, der erkender, at vi har en hovedvej, der går gennem vores by. Vi vender ikke ryggen til Hovedvejen, men forsøger at fastholde det oprindelige forretningsmiljø. Mange handlende langs Hovedvejen og firmaer har udnyttet reklameværdien ved at etablere store og grimme skilte mod Hovedvejen.

Det bidrager dels til et rodet og ucharmerende bybillede og dels overdøver skiltene hinanden, så informationen om de enkelte butikker forsvinder.

Formålet med butiks- og erhvervs-

skilte er at informere og markedsføre, og erfaringer viser, at enkle virkemidler oftest giver den bedste information, når det efterleves af alle.

OMRÅDETYPEN

Bebyggelsen langs Hovedvejen kan inddeles i fire forskellige typer områder:

1. Centerområdet

Det centrale forretningsstrøg på Hovedvejen ligger mellem Banegårdsvej og Nyvej. På både nord- og sydsiden er der detailhandelsbutikker og liberale erhverv. Dagligvarebutikkerne langs Hovedvejen er ved at forsvinde ud af bybilledet. Kvickly og Netto ved Vestervej er dog endnu tilbage. I centerområdet er det vigtigt at fastholde karakteren af by med butikker

med udstillingsvinduer og åbne facader.

2. Områder med facadesalgserhverv og erhvervsejendomme

I erhvervsområderne langs Hovedvejen ligger store specialforretninger, som kræver meget plads både til parkering og lager. Disse forretningstyper med udstillings- og salgsvirksomhed kaldes facadesalgserhverv. I områderne med facadesalgserhverv er det vigtigt for det visuelle miljø, at forarealerne og beplantningsbælterne mod Hovedvejen er pæne uden store og anmassende skilte, mange flagstænger, reklamer m.v.

3. Blandet område med bolig, erhverv og offentlige formål





Områderne med blandet bolig og erhverv er præget af ældre villabe-

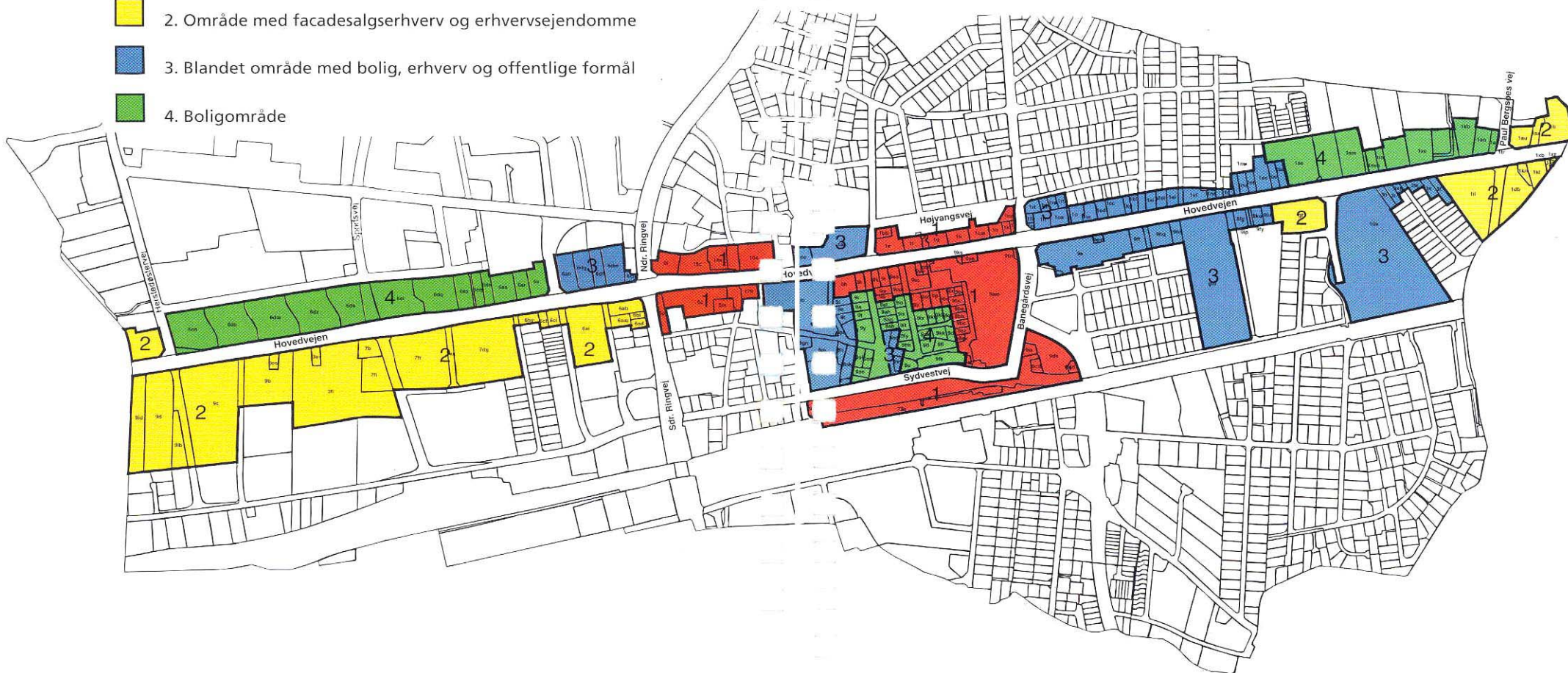
byggelser/murermestervillaer, som ikke bør "overdøves" af skilte. I disse områder bør skiltningen på/ved det enkelte hus begrænses mest muligt.

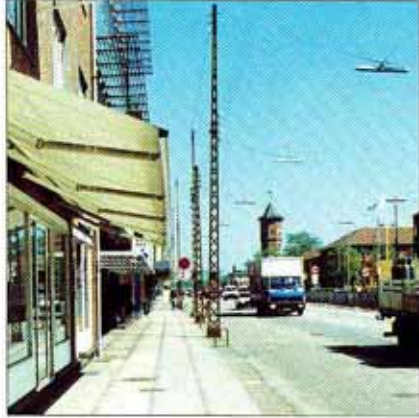
4. Boligområde

Langs Hovedvejen ligger flere etageboligbebyggelser med facader tæt på vejskel. Kommunen ønsker ikke, at boligbebyggelserne mod Hovedvejen skal tilklistres og skæmmes med permanente eller midlertidige reklamer, henvisningsskilte, antenner m.v.

Retningslinierne for facader og skilte gælder for de områder langs Hovedvejen, der er vist på kortet. For områderne udlagt til blandet bolig og erhverv og områderne til facadesalgserhverv gælder derudover særlige retningslinier for fritstående skilte.

-  1. Centerområde
-  2. Område med facadesalgserhverv og erhvervsjendomme
-  3. Blandet område med bolig, erhverv og offentlige formål
-  4. Boligområde





- FACADER
- VINDUER
- FARVER
- BUTIKSFACADER

■ FACADER

FACADER

Facaden er husets ansigt mod gaden. Den er en del af det samlede gadebillede og ses af alle. Derfor er facadens udseende ikke kun en privatsag. Bygningerne må godt forandres og "følge med udviklingen", blot det sker med respekt for husets oprindelige arkitektur. Facader skal gives en sådan udformning, at de arkitektoniske kvaliteter bevares og i visse tilfælde forbedres set i relation til såvel den enkelte bygningsarkitektur som til det samlede bybillede. I en harmonisk facaderække er det de samme opdelinger, der går igen i hver enkelt facade. Selv om bygningerne er opført på forskellige tidspunkter og udformet forskelligt, er bygningerne tilpasset hinanden. Bygningerne i gadeforløbet udgør derved en helhed. Bygningernes hovedopdeling har afgørende betydning ved ny-, om- og tilbygninger.

VINDUER

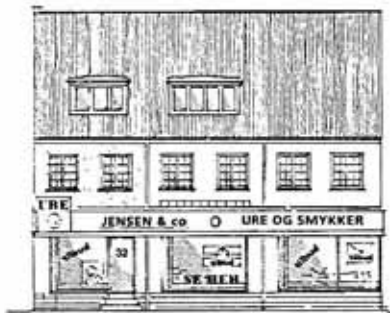
Vinduers format og placering på en facade er afgørende for, hvordan en facade opleves. Vinduer og døre skal derfor med hensyn til format og placering tilpasses gadebilledets øvrige ejendomme. Vinduer skal danne en harmonisk rytme i facaden og markere facadens lodrette og vandrette opdeling. Vinduer må ikke virke tillukkede. Ruderne skal være gennemsigtige. Der må ikke sættes glas med spejlvirkning i vinduerne.

FARVER

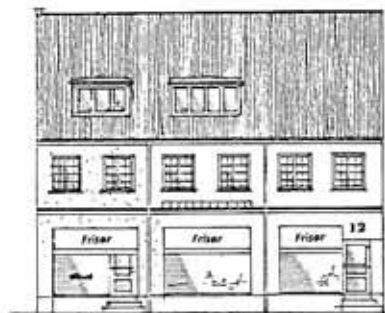
Der kan ikke opstilles generelle retningslinier for farver. Men ved valg af farver til en bygning er det vigtigt at betragte bygningen som en helhed, hvor alle farver er afstemte efter hinanden. En selvstændig farvesætning af butiksfacaderne bør undgås, idet bygningen herved bliver uharmonisk og skæres over i to.

BUTIKSFACADER

Både gamle og nye huse skal kunne opfattes som en konstruktiv helhed fra sokkel til tag. Tidligere butiksindelejer har i stort omfang behandlet stueetagen som en selvstændig enhed uden sammenhæng med de øvrige etager. I forbindelse med konstruktive ændringer har man ofte brugt facadebeklædninger til at dække sårene. Det er uheldigt, da facadebeklædninger af f.eks. klinker, træ, glas, plast og metal ofte er med til at "skære" huset over. Herved mister huset jordforbindelsen. Ved ombygning af disse facader bør man derfor søge at genskabe den oprindelige harmoni mellem stueetagen og resten af huset.



1. Ældre hus med voldsom skiltning der dækker over husets lodrette bånd.



2. Samme hus med ny skiltning. Baldakinen er afløst af markiser.



3. Nyere ombygget hus. Baldakinen og de store vinduer deler huset op i 2 dele.



4. Samme nyere hus, men vinduesarealet i stueetagen er mindsket og baldakinen og den voldsomme skiltning er væk.

RETNINGSLINIER FOR FACADER M.M.

- Facaden skal fremstå som en helhed fra sokkel til tag.
- Stueetagen skal udformes i harmoni med den øvrige bygning.
- Tagets form, vinduernes proportioner og facadens fremspring bør respektere gadebilledets eksisterende forhold.
- Facadebeklædning på dele af facader må ikke anvendes.
- Facader skal normalt fremstå som blank mur, pudsede, malede, berappede og vandskurede mure.
- Nye vinduer skal i princippet have de samme formater og inddelinger som de vinduer, der oprindeligt er tilpasset bygningsens arkitektur.
- Vinduesruder skal fremstå gennemsigtige. Belysning af hele facader eller facadepartier må ikke være til gene for færdsel og naboer.



- SKILTE GENERELT
- FACADESKILTE
- UDHÆNGSSKILTE
- LYSSKILTE
- HENVISNINGSSKILTE
- LØSE SKILTE
- Udstillingsvinduer
- TYVERISIKRING

■ SKILTE GENERELT

HVORDAN OG HVORLEDES

Byens skilte har gennem en årrække udviklet sig fra enkle, individuelle og lokalt udformede skilte til dominerende, standardiserede skilte - herunder reklameskilte for mærkevarer. Brug af store bogstaver, lysarmaturer og lignende hænger sammen med, at skiltet henvender sig til bilister, der passerer forretningen i stor fart.

Selv om skiltene fortsat henvender sig til både bilister og fodgængere, kan skiltenes design godt forbedres, og deres størrelse reduceres. Det er vigtigt, at bogstavernes læsbarhed er god, hvilket ikke er ensbetydende med, at skiltet skal være stort. Ved valg af skilteform skal der være plads til fantasien, blot skiltningen respekterer facadens hovedopdeling og farver og ikke dækker for bygningsdetaljer.

Tendensen til at skulle "overdøve" naboens skiltning bør begrænses. Som tommelfingerregel kan man gå ud fra, at en enkel og velproportioneret skrift kan læses på en afstand af op til 250 gange skriftens højde. F.eks. kan en 10 cm høj skrift læses på 25 meters afstand.

Nedenfor ses et eksempel på, hvordan skiltning og bygning passer til hinanden. Proportionerne på denne facade er store, og kan derfor bære de forholdsvis store bogstaver, der er anvendt. Ved at anvende løse bogstaver har man fået en mere elegant og let skiltning.



Til højre ses hvordan skiltene på facaden næsten dækker huset, så bygningens vandrette og lodrette bånd brydes.

De mange skilte konkurrerer med hinanden.



Billedet til højre viser, hvordan en facade er opdelt i lodrette og vandrette bånd.



RETNINGSLINIER FOR SKILTE, GENERELT

- Skilte skal respektere en bygningens arkitektoniske udtryk med hensyn til hovedopdeling, materialer, farver, belysning m.v. Alle skilte skal tilpasses, så de bliver en del af helheden i facade- og gadeforløbet.
- Skilte skal være enkle og informative. Skilte må have følgende indhold:
 - indehaverens navn og/eller branche
 - virksomhedens eller branchens navn
 - bomærker/logoer kan tillades, hvor der er tradition herfor, eller nyere udformede bomærker/logoer, hvor disse har grafisk kvalitet.
- Belysning i og på skilte må ikke være til gene for færdsel og naboer.
- Reklameskilte for enkeltvarer/mærkevarer må ikke opsættes.
- Der må ikke opsættes hverken permanente, skiftende eller midlertidige reklameskilte på facader, gavle eller tage.

■ FACADESKILTE

HARMONI MELLEM SKILT OG FACADE

Skilte på facader og gavle - også kaldet facadeskilte - har stor betydning for gadebilledet, men det bør være bygningen og ikke skiltet, der er det dominerende element i gadebilledet. Der er mange muligheder for at indpasse en pæn og hensigtsmæssig skiltning på en bygning.

Det er vigtigt, at facadeskiltning respekterer husets hovedopdeling og ikke fremtræder som ubrudte gennemgående skiltebånd over en hel facade. I stedet kan der opsættes mindre skilte, som er tilpasset facadens opdelinger, farver samt nabohusene. Skilteelementer skal helst opsættes enkeltvis over hvert vindue/dør. Ved korte butiksfacader - f.eks. et enkelt udstillingsvindue og en dør kan det dog være passende med ét sammenhængende skilt.

Bogstaver, der opsættes enkeltvis eller en enkel neonrørsskiltning kan tilpasses de fleste facader. Bogstaver malet direkte på facaden kan også være en god løsning. Disse skilteformer er med til at understrege facaden som en arkitektonisk helhed.

Ved valg af skilte skal der også tages hensyn til husets alder og stil. Et moderne hus kan ofte klare en mere pågående skiltning end et gammelt hus.

På eksemplet har man anvendt løse bogstaver, placeret med respekt for husets linier og arkitektur.





Her har man sørget for, at skiltet ikke går helt ud til siderne og derved "skærer" huset over.



En nyere bygning med bogstaver i samme stil som bygningens arkitektur.

RETNINGSLINIER FOR FACADESKILTE

- *Facadeskilte skal opsættes på forretningens egen del af stueetagen. Afgrænsningen kan f.eks. være vandrette murbånd eller skift i facadeudformningen. Der skal være mindst 25 cm mellem skiltning og underkant af vinduer på 1. sal.*
- *Facadeskilte må ikke dække gesimsbånd, andre facadelinier og -detaljer samt porte, døre og vinduer.*
- *Der kan skiltes med flere mindre skilte, ved enkeltbogstaver malet eller monteret direkte på facaden og i særlige tilfælde med et sammenhængende skilt.*
- *Facadeskilte må ikke få karakter af facadebeklædning.*
- *Ved skiltning på murpiller skal der efterlades "luft" omkring skiltet.*
- *Belyste skilte må ikke udføres i blanke materialer eller på anden måde være reflekterende.*
- *Placering af skilte for forskellige virksomheder på samme facade skal samordnes, så der opnås en god helhedsvirkning.*
- *Virksomheder på etager over stueetagen kan anvende en del af virksomhedens vinduesareal til skiltning. En sådan skiltning skal begrænses til små skilte malet på ruden eller små pladeskilte placeret bag ruden. Eventuel skiltning på bygningers facader mod bagarealer og parkeringsarealer skal følge retningslinierne for den øvrige skiltning.*
- *I områder med facadesalgserhverv kan større skiltning i særlige tilfælde tilpasses som en integreret del af facadeudformningen. Skiltningen må dog ikke placeres helt eller delvis over facadens øverste afgrænsning.*
- *Facadeskilte med lys skal opsættes i overensstemmelse med retningslinierne for lysskilte.*

UDHÆNGSSKILTE

TYPER OG PLACERING

Udhængsskiltet skal fange opmærksomhed og orientere om en bestemt funktion ved kig langs facaden.

Udhængsskiltet bør derfor være let og enkelt, så det kan ses og læses på afstand. Den bedste virkning opnås ved et godt design, et klart grafisk udtryk og en hensigtsmæssig placering. Så kan selv et lille skilt have en god effekt. Tidligere brugte forretningerne de gamle laugskilte- bagerkringlen, oksehovedet, støvlen o.s.v.

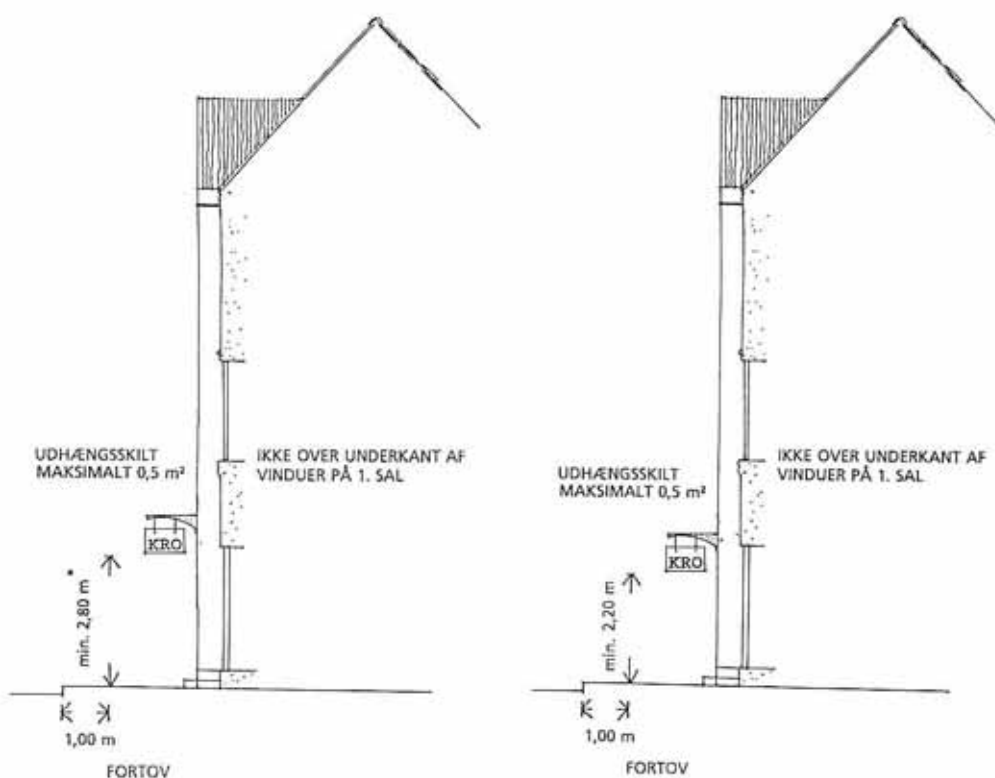
Udhængsskiltet bør i farve, stil og størrelse passe til facaden. Mange udhængsskilte på en facaderække vil dække for hinanden. Derfor er det vigtigt, at udhængsskilte ikke hænger for tæt. Så bliver helheden urolig og rodet.

Mange steder kan et udhængsskilt og et facadeskilt supplere hinanden godt. En moderne variant er et facadeskilt bøjet ud fra facaden i en trekantform for at få den effekt, som udhængsskiltet har. Disse skilte virker meget voldsomme i gadebilledet og bør derfor ikke anvendes.

Flagning ud fra en facade, f.eks. avis- og isflag og lignende, kan sidestilles med udhængsskilte.

1 LANGS HOVEDVEJEN

2 ØVRIGE BYOMRÅDE



I bygningsreglementet er der fastsat særlige bestemmelser for placering af skilte i forhold til facader, fortov og offentlig vej. Ovenover er illustreret nogle af bygningsreglementets bestemmelser for udhængsskilte.

* I særlige tilfælde kan højdemålet på 2,80 for opsætning af skilte og markiser af lettere konstruktion nedsættes til 2,50. Dette kræver godkendelse hos Amt og Kommune.



RETNINGSLINIER FOR UDHÆNGSSKILTE

- Udhængsskilte skal tilpasses gaden og husets arkitektur, farve og øvrige skiltning. Udhængsskilte skal placeres inden for forretningens egen del af facaden og ikke være til gene for naboens udhængsskilt.
- Udhængsskilte skal placeres inden for den naturlige afgrænsning af stueetagen.
- Der må kun opsættes et udhængsskilt for hver forretning eller virksomhed. Udhængsskilte må have et areal på højst 0,5 m² og et fremspring fra facaden på højst 1 m. Placering af skilte for forskellige forretninger og virksomheder på samme facade skal samordnes, så der opnås en god helhedsvirkning.
- Udhængsskilte med lys skal opsættes i overensstemmelse med retningslinierne for lysskilte.

■ LYSSKILTE

LYSSKILTE, NEONSKILTE M.V

Facadeskilte og udhængsskilte kan samtidig være lysskilte.

Ved direkte eller indirekte belysning af et skilt kan skiltet blænde trafikanter eller naboer. Skiltet bør derfor afskærmes, så der kun kommer lys fra bogstaverne eller symbolet.

Lysskilte er ofte dominerende og farverige. Lysskilte, hvor lyset kommer ud gennem skrift og symboler, er mere harmoniske end lysskilte, hvor baggrunden gennemlyses. Opsætning af lysskilte kræver omhyggelig tilpasning til facaden for ikke at virke klodsede om dagen.

Alternativ til lysskilte kan være neonskilte, som ofte er en smuk og diskret løsning med flotte og elegante former. Et andet alternativ kan være løse bogstaver og symboler, som rykkes lidt ud fra facaden med indirekte belysning.

Skilte belyst med spotlamper har det fortrin, at de ser næsten ens ud dag og nat, og sammenhængen med bygningen kan understreges. Det er vigtigt, at skiltene belyses jævnt. Hellere flere små lyskilder end få store. Det begrænser også problemet med blænding af naboer og forbipasserende.

■ HENVISNINGSSKILTE

SKILTNING VED DØRE OG PORTE

Hvis en virksomhed ikke har facade mod vejen, kan der opsættes et henvisningsskilt på facaden. Også mod parkeringspladserne kan der være behov for opsætning af henvisningsskilte, men det er vigtigt, at omfanget begrænses.

Henvisningsskilte må ikke udføres som klapskilte til at opstille på gade- eller parkeringsareal, men skal udføres som permanent skiltning ved dør eller port.

■ LØSE SKILTE

KLAPSKILTE

Mange skilte - såkaldte klapskilte - placeres på fortovet til stor gene for fodgængerne. Det store antal klapskilte bidrager til skilteforvirringen.

Der må derfor ikke opsættes løse skilte på fortovsarealet.

RETNINGSLINIER FOR LYSSKILTE

- *Lysskilte skal opsættes i overensstemmelse med retningslinierne for facade- og udhængsskilte. Lysskilte må ikke virke blændende for trafikanter eller beboere i omkringliggende lejligheder.*
- *Lysskilte med gennemskinnelig baggrund må ikke anvendes.*
- *Lysskilte med varierende lysstyrke vil normalt ikke kunne godkendes.*
- *Spotlamper og armaturer til belysning af skilte skal være spinkle og udført i materialer eller farver, der er neutrale i forhold til facaden, de opsættes på.*
- *Lys fra spotlamper og armaturer skal være i hvide nuancer.*
- *Laserlys må ikke opsættes.*



Eksempel på henvisningsskilt, der er samordnet.



Eksempel på kombineret udhængs- og lysskilt.

RETNINGSLINIER FOR HENVISNINGSSKILTE

- *Skilte, der henviser til virksomheder uden facade mod vej eller til virksomheder, som ligger på 1. sal eller derover, skal placeres ved dør eller port, der viser ind til virksomhedens adresse. Henvisningsskilte for flere forretninger/virksomheder på samme adresse skal samordnes.*
- *Henvisningsskilte skal, som anden skiltning, i størrelse og udformning tilpasses omgivelserne.*

■ UDSTILLINGSVINDUER

MINDRE SKILTNING PÅ UDSTILLINGSVINDUER

Udstillingsvinduer i stueetagen giver en stor variation og samtidig indtryk af liv og aktivitet i gadebilledet. Derfor er det uheldigt at tildække/tilklistre udstillingsvinduerne med reklame- eller afdækningsfolie.

Skiltning på udstillingsvinduer kan i nogle tilfælde erstatte facadeskiltet. Navn og/eller bomærke malet direkte på butikkens udstillingsvindue er en pæn og enkel form for skiltning. Skiltningen kan ses samtidig med, at man ser butikkens vareudbud, og den griber ikke ind i husets hovedopdeling.

Derudover bør der kun i meget begrænset omfang og for kortere tidsrum oplæbes streamers og lignende. Det kan f.eks. være i forbindelse med særlige begivenheder (jul, byfest o.lign.).

Det er vigtigt, at skiltning på selve udstillingsvinduet har et begrænset omfang, så indblikket i butikken sikres, og vinduets funktion som udstillingsvindue ikke mindskes.

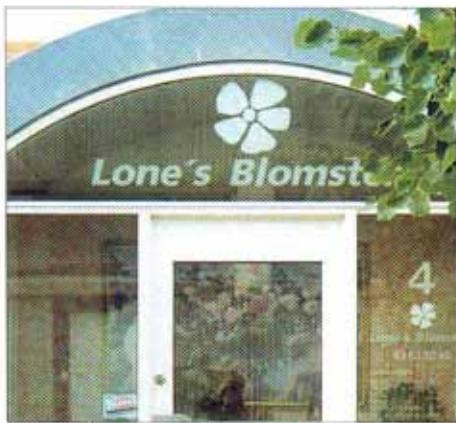
■ TYVERISIKRING

FORSKELLIGE FORMER FOR SIKRING

Visse typer forretninger har behov for at sikre udstillingsvinduer og -døre mod tyveri og rudeknusning. Udstillingerne kan blandt andet sikres med panserglass, alarmtråde og gitre. Det er imidlertid vigtigt at bevare karakteren af udstillingsvindue, så forretningen også efter lukketid optræder som et aktivt udstillingsareal.

Hvis det er muligt, skal rullegitre og lignende først rulles ned ca. kl. 21.00 og rulles op på søn- og helligdage. Det giver gående og øvrige trafikanter størst mulig oplevelse af bymidtens samlede butiksudbud også uden for normal åbningstid.

Opsættes gitre, skal de helst placeres inden for ruden og have en farve, der passer til udstillingen i øvrigt. Gitre kan også monteres som løse gitre direkte på vinduesrammen.



Forretningens navn kan også klistres/males på udstillingsvinduet.



Det er vigtigt at man kan se ind i butikken.

RETNINGSLINIER FOR UDS STILLINGSVINDUER

- Udstillingsvinduer kan i begrænset omfang anvendes til skiltning med navn eller logo, f.eks. i form af påmalede eller påklæbede enkeltbogstaver.
- Udstillingsvinduer må ikke blændes eller tilklistres med reklame- eller afdækningsfolie, reklameskilte og lignende i en højde, der overstiger 1,0 m fra terræn.



Gitre til tyverisikring opsættes indvendigt



.... eller udvendigt som løse gitre.

RETNINGSLINIER FOR TYVERISIKRING

- Nødvendig tyverisikring af udstillingsvinduer og lignende skal tilpasses bygningens facade og udføres, så udstillingsvinduet karakter bevares.
- Tyverisikring, der udføres ved brug af specielt glas eller alarmtråde, kan umiddelbart godkendes. Gitre skal tilpasses facaden og følge vindues/dørpdelingen. Gitre må ikke monteres direkte på facaden.



- MARKISER &
BALDAKINER
- FLAGNING
- UDSMYKNING
- ANTENNER
- SERVICESTATIONER

MARKISER OG BALDAKINER

SOLAFSKÆRMNING

En baldakin er en fast skærm f.eks. over butiksvinduer og -døre. En markise er et solsejl over de tilsvarende bygningsdele, og kan rulles ind. Baldakiner og markiser opsættes blandt andet for at skabe læ og evt. skygge for kunder og udstillede varer. Ved visse fødevarerforretninger er der lovkrav om, at udstillingsvinduer skal være afskærmede mod sollys.

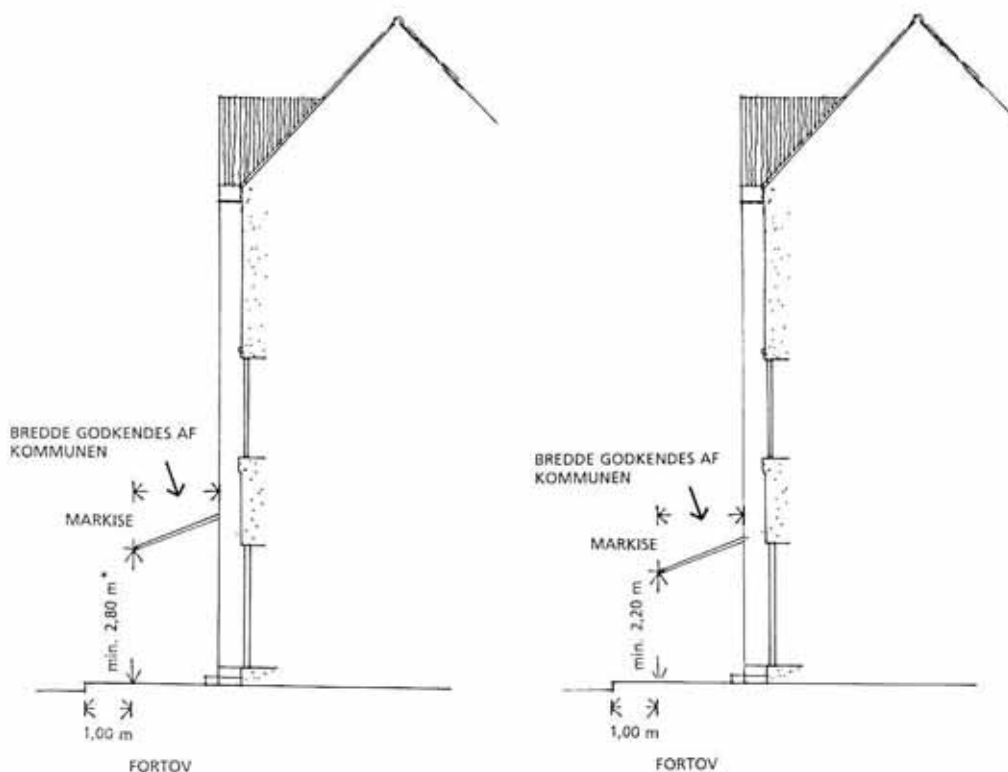
Medmindre en bygning oprindeligt er "født" med en baldakin, som en integreret del af facaden, ødelægger faste baldakiner ofte helhedsopfattelsen af bygningen. Baldakiner skærer huset over og er ofte fremstillet af materialer, der ikke harmonerer med bygningen.

Markiser er en god løsning. Rigtigt udformet kan markisen være både let, elegant og funktionel. Markiser, der kan trækkes ud, kan anvendes uden at virke dominerende eller fremmede for huset. Der bør ikke opsættes markiser, der spænder over hele facadens bredde. I stedet bør der opsættes flere mindre markiser, som følger vinduernes størrelse og facadens opdeling i øvrigt.

Markiser skal friholdes for reklamer. Der kan dog gives mulighed for at anbringe butikkens navn på markisen. Når der ikke er brug for markisen, kan den rulles sammen og derved være med til at skabe variation i gadebilledet.

1 LANGS HOVEDVEJEN

2 ØVRIGE BYOMRÅDE



På illustrationen ovenover er angivet hvordan og hvor højt en markise skal placeres på facaden.
* I særlige tilfælde kan højdemålet på 2,80 for opsætning af skilte og markiser af lettere konstruktion nedsættes til 2,50. Dette kræver godkendelse hos både Amt og Kommune.

• Facade hvor vinduer og facade følger en opdeling.



• Markise opsat højt over vinduerne i hele facadens bredde. Markisen virker voldsom og dominerende og skærer facaden over.



• Mindre markiser opsat umiddelbart over vinduerne og døren. Da markiserne følger facadens opdeling, bliver resultatet roligt og harmonisk.



RETNINGSLINIER FOR MARKISER OG BALDAKINER

- Baldakiner skal i størrelse og udformning tilpasses bygningen, så facaden fremstår som en arkitektonisk helhed.
- Ved baldakiner må skiltning ikke finde sted på facaden over baldakinen eller oven på selve baldakinen. Under baldakiner kan der ophænges skilte vinkelret på facaden. Skilte under samme baldakin bør samordnes, d.v.s. have samme størrelse og evt. samme typografi. Skiltens underkant skal være hævet mindst 2,2 m over terræn.
- Gennemgående påskrift på kanten af baldakiner kan tillades.
- Markiser skal i hvert enkelt tilfælde tilpasses bygningens opdeling, vindues- og dørformater samt facadens farvesætning.
- Markiser skal udføres af stof/lærred eller andet refleksfrit materiale og kunne rulles ind efter butikkernes lukketid.
- Markiser må ikke anvendes til skiltning eller reklamering. Butikkens navn/firmanavn kan dog tillades.

■ FLAGNING

FLAGNING

Større butikker og virksomheder ønsker tit at opsætte reklameflag for at blive set på lang afstand. Flagborge - gruppe af flagstænger - kan være med til at give et område en særlig identitet, men får de for stort omfang og bliver dominerende, gør de gadebilledet diffust og rodet. Ofte står reklameflag tæt på række langs vejskel eller i grupper med flagstænger i forskellige højder.

■ ØVRIG UDSMYKNING

ØVRIG UDSMYKNING

Gavlmaleri i form af kunstnerisk udsmykning kan ske med særlig godkendelse. Reklamer malet på gavle vil almindeligvis ikke blive tilladt. Flagliner, transparenter, guirlander m.v. må kun ophænges i gaderummet for kortere tidsrum i forbindelse med særlige begivenheder (jul, byfest o. lign.).

Ophængning skal i hvert enkelt tilfælde ske efter en af kommunalbestyrelsen godkendt ophængningsplan.

■ ANTENNER

PARABOLANTENNER M.V.

Stadig flere parabolantenner bliver synlige i bybilledet. Efter bygningsreglementets bestemmelser må parabolantenner med en diameter på højst 1 m og typegodkendte tagantenner opsættes uden tilladelse fra kommunen. Opsætning af øvrige antenner kræver tilladelse.

For ikke at virke skæmmende på Hovedvejen, må parabolantenner og øvrige udvendige antenner ikke opsættes, så de er synlige fra Hovedvejen.

■ SERVICESTATIONER

SKILTNING VED SERVICESTATIONER

Servicestationers skiltning er meget voldsom og dominerende i gadebilledet. Der må derfor ikke opsættes løse skilte og transparenter, som vil gøre gadebilledet endnu mere rodet.



Det er blevet populært at anvende flag som en slags skiltning. Jo mere ensartede flag man anvender, desto tydeligere vil budskabet være.



Servicestationer anvender som regel en uensartet og voldsom form for skiltning. Når servicestationer er placeret i bysammenhæng, bør yderligere skiltetyper som f.eks løse skilte undgås.

RETNINGSLINIER FOR FLAGNING

- *I områder med facadesalgserhverv kan der i særlige tilfælde opstilles flagborge inden for det grønne bælte mod Hovedvejen.*
- *Der kan opsættes 1 flagborg med maksimalt 3 flag på den enkelte ejendom. Flagstængerne skal have ens højde og være 12 m høje.*
- *I de øvrige områder må der ikke opsættes reklameflagstænger.*



- FACADESALGS-
ERHVERV
- BLANDET BOLIG &
ERHVERV

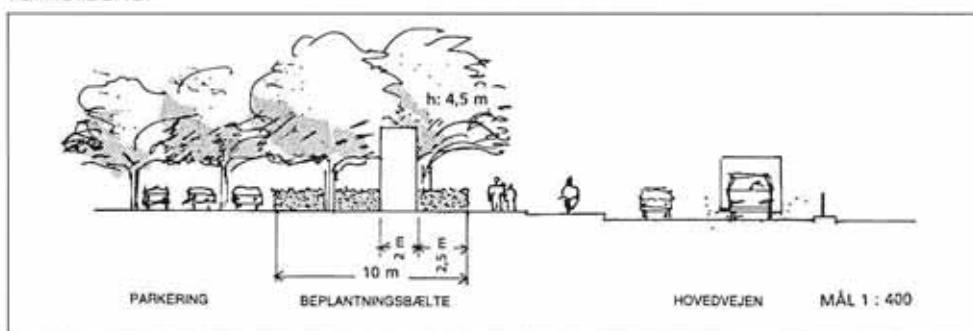
■ FACADESALGSERHVERV

FRISTÅENDE SKILTE I OMRÅDER MED FACADESALGSERHVERV

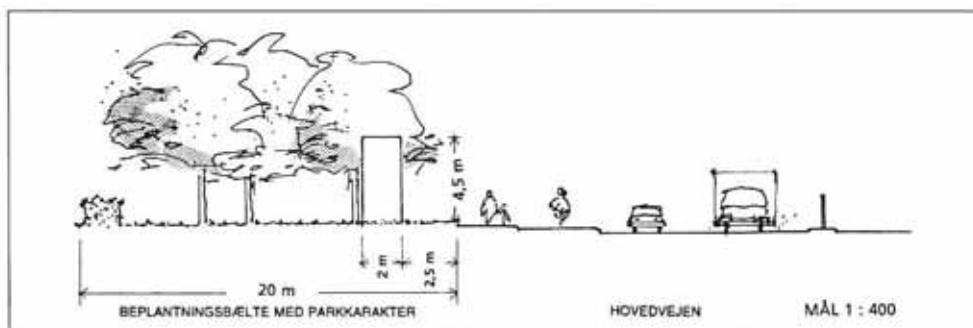
Facadesalgserhverv er betegnelsen for større forretninger som f.eks. udstillings- og salgsvirksomhed med møbler, hårde hvidevarer, tæpper, biler m.v.

Ud over de generelle retningslinier for facader og skilte gælder der følgende retningslinier for områderne til facadesalgserhverv:

Områder med facadesalgserhverv afgrænses mod Hovedvejen af et grønt bælte, som ikke må bebygges. Virksomheder, der er placeret her, ønsker ofte at skilte med navn, firmamærke og specielt design. I det grønne bælte mod Hovedvejen er der på hver ejendom mulighed for at opsætte et fritstående skilt. Skiltet bør placeres i tilknytning til indkørslen, så det samtidig orienterer om tilkørselsforholdene.



SNIT A : Placering af skilte i områder med facadesalgserhverv.



SNIT B : Placering af skilte i områder med facadesalgserhverv.

■ BLANDET BOLIG OG ERHVERV

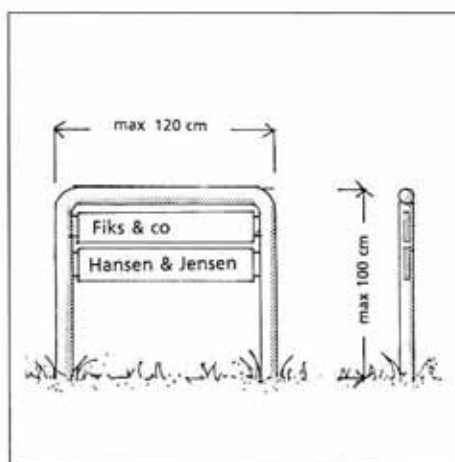
BLANDET BOLIG OG ERHVERV

Udover de generelle retningslinier for facader og skilte gælder der følgende retningslinier:

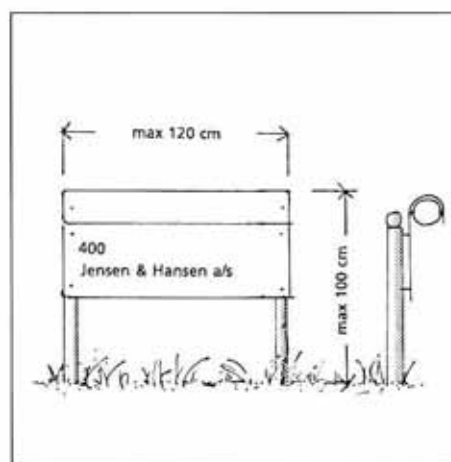
Områder med blandet bolig og erhverv er præget af ældre villabebyggelse-/murer mestervillaer, som ikke må overdøves af skilte. Skiltningen på/ved det enkelte hus skal derfor begrænses mest muligt. I disse områder er der på ejendomme, der udnyttes til erhverv mulighed for at opsætte et fritstående skilt.

RETNINGSLINIER FOR FACADESALGSSKILTE

- Fritstående skilte skal placeres 2,5 m fra vejskel som vist på tegningen.
- Der må kun opsættes et skilt for hver ejendom. Skiltet må angive firmaets navn og/eller logo.
- Størrelsen af skiltet skal afpasses efter bygningsanlæggets størrelse. Skiltet må max. være 4,5 m højt inkl. skiltestander og max. 2,0 m bredt.
- Skriften på skiltet og udformningen skal være så tydelig, at det kan læses fra forbigående biler.
- Skiltet må ikke have reflekterende overflade.
- Hvis der huses flere firmaer på samme ejendom, skal skiltningen samordnes på en fælles skiltestander.
- Belysning af skilte og arealer må ikke virke dominerende, blændende eller generende for trafikken.



Opstalt af skilt med angivelse af max. mål.



Opstalt af skilt med belysning.

RETNINGSLINIER FOR BL.BOLIG / ERHVERV

- På ejendomme, der er udnyttet til erhverv, kan der opsættes et fritstående skilt med husnummer, navn og/eller evt. logo, placeret ved indkørslen til ejendommen, vinkelret på vejen. Eventuel parkering skal fremgå af skiltningen.
- Skiltet må max. være 1 m højt inkl. skiltestander og max. 1,2 m bredt.
- Skiltet skal normalt fremtræde i lyse farver - hvidt eller gråt. Til bogstaver, tal og evt. logoer kan frit vælges farver.
- Skiltet må ikke have reflekterende overflade.
- Evt. belysning skal sammenbygges med skiltet.

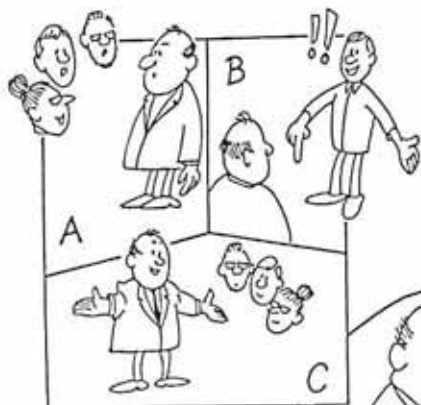


- ANSØGNING
- RÅD OG VEJLEDNING

ANSØGNING RÅD

1

FACADEÆNDRINGER STARTER OFTEST MED, AT LEJERNE (A) ELLER EJERNE (B) ØNSKER AT BYGGE OM, OPSÆTTE SKILTE ELLER MARKISER, ISTANDSÆTTE ELLER ÆNDRE FACADEN. MEN INITIATIVET KAN OGSÅ KOMME FRA GADEFØRENINGER, ELLER KOMMUNEN (C).



2

KONTAKT KOMMUNEN OG FÅ RÅD OG VEJLEDNING FØR PROJEKTET GÅR I GANG. PÅ DEN MÅDE KAN PROJEKTET HURTIGT RETTES TIL EFTER, HVAD DER KAN FORVENTES AT BLIVE GODKENDT.



3

FOR AT SIKRE EN HURTIG OG GOD SAGSBEHANDLING BØR ANSØGNINGSMATERIALET OMFATTE:

- PROJEKT MED EJERENS GODKENDELSE
- TEGNING OG FOTOGRAFI, DER VISER EKSISTERENDE FORHOLD
- TEGNINGER MED BESKRIVELSER AF FACADER OG DETALJER. TEGNINGERNE SKAL VÆRE I ET PASSENDE MÅLSTOKFORHOLD
- OPLYSNINGER OM FARVER OG MATERIALER



4

KOMMUNENS TEKNISKE FORVALTNING BEHANDLER ANSØGNINGEN

■ HVORNÅR OG HVORDAN ?

RÅD OG VEJLEDNING

Når der skal opføres ny bebyggelse, ændres ved en facade, opsættes skilte og markiser eller ændres ved andre væsentlige dele af en bygning, skal der udarbejdes et projekt.

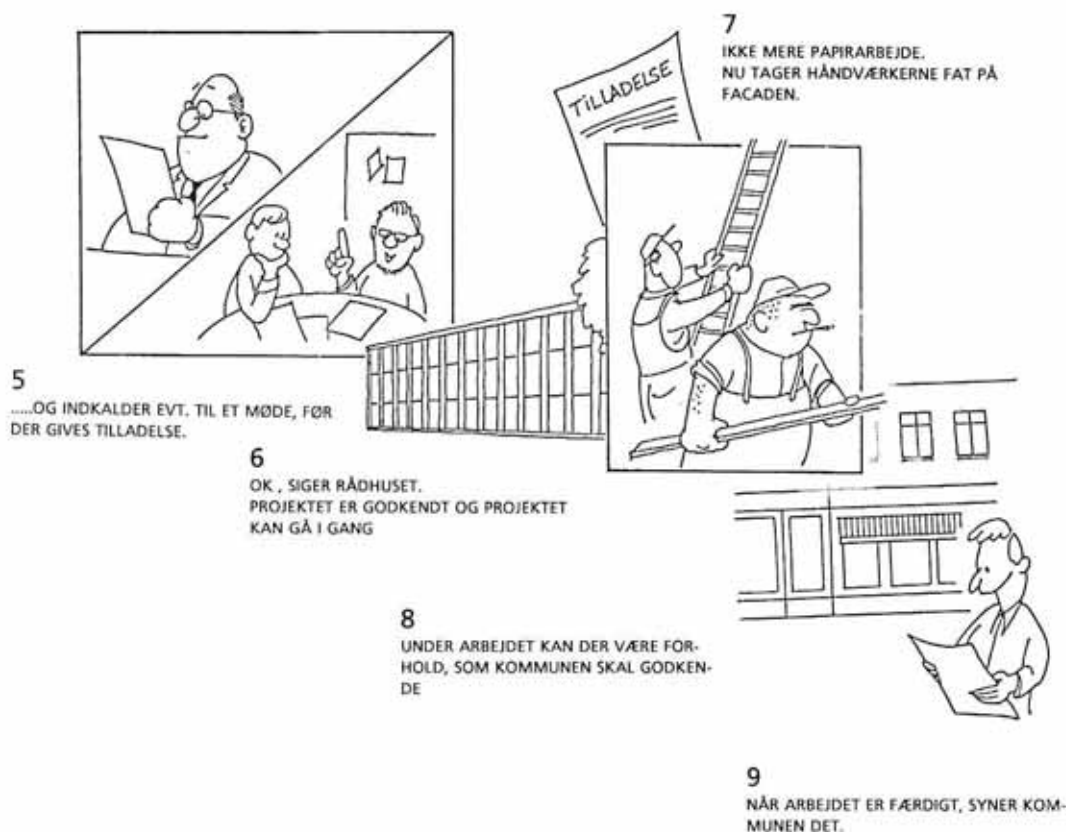
Projektet kan udarbejdes af arkitekter eller andre bygningskyndige.

Sammen med lokalplan FL 3 for facader og skilte og Bygningsreglementet er retningslinierne det regelsæt, som Glostrup Kommune vil administrere efter og sikre overholdt ved udførelse af forretningsfacader og skiltning.

Spørg derfor altid kommunen først for ikke at komme i den situation, at kommunen kræver skiltet fjernet, f.eks. på grund af dets udseende, placering eller størrelse.

Københavns Amt er vejmyndighed for Hovedvejen. I forbindelse med opsætning af skilte i byggeliniearealet langs Hovedvejen skal der søges tilladelse hos Københavns Amt i henhold til Lov om offentlige veje. Der skal også søges tilladelse hos Amtet i forbindelse med opsætning af skilte, markiser m.v. der rager ind over Hovedvejens areal.

& VEJLEDNING



- Teknisk Forvaltning kan i en vis udstrækning hjælpe med vejledning og gode råd.
- Prøv at indhente oplysninger om husets historie, byggestil og bevaringstilstand. Ud over kommunens bygningsarkiv kan der måske hentes oplysninger hos lokalhistorisk arkiv.
- Brug retningslinierne som inspirationskilde og som rettesnor for, hvad kommunen kan tillade.
- Pas på med at vælge standardløsninger. Der findes mange muligheder. Den bedste løsning kan ofte være den billigste.
- Se på hele facaden, når kun en del skal ændres. Læg vægt på, at stueetagen og resten af huset hænger sammen.
- Vær opmærksom på bygningsdetaljer og udsmykning, som kan skjule sig under gamle pladeskilte.
- Vær med til at understrege husets kvaliteter og stil. Brug en kvalificeret rådgiver, som kan gennemarbejde løsningerne.
- Ansøgningen skal omfatte:
 - Projekt med ejerens godkendelse.
 - Tegning og fotografi, der viser eksisterende forhold.
 - Tegninger med beskrivelse af facader og detaljer og øvrige oplysninger, der er nødvendige for vurdering af det ansøgte. De skal være i et passende målestoksforhold.
 - Oplysning om farver og materialer.

