



Tilbudskatalog

Udførerenhed Psykiatri og Handicap

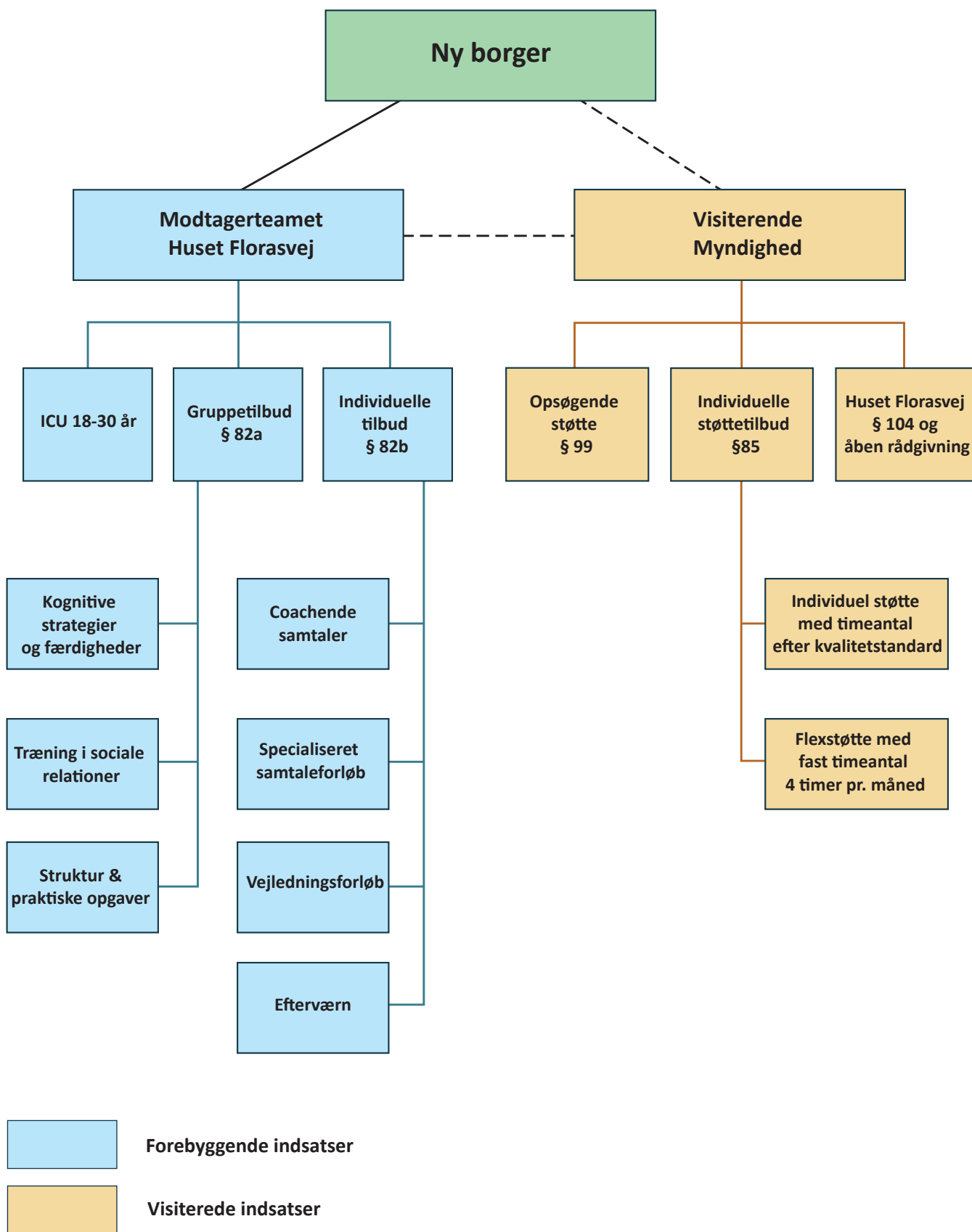
Februar 2023



GLOSTRUP
K O M M U N E

Indholdsfortegnelse.....	2
Diagram over model.....	3
Visitation til §§ 82ab hos Modtagerteamet.....	4
Kognitive strategier & færdigheder §82a	5
Træning i Sociale Relationer §82a	6
Struktur & Praktiske opgaver §82a.....	7
Coachende Samtaleforløb §82b	8
Specialiseret Samtaleforløb §82b.....	9
Vejledningsforløb §82b.....	10
Efterværn §82b.....	11
Åben Rådgivning §104	12
Flexstøtte §85	13
Individuel Bostøtte §85.....	14
Akutteam §99	15
Huset Florasvej §104	16
Ledsagelse.....	18

Diagram over model



Visitation til §§ 82ab hos Modtagerteamet

Beskrivelse af modtageteamet	Et team, der med indgående kendskab til enhedens tilbud, samarbejder med borger om at afdække borgernes behov og ressourcer i relation til vores tilbud. Der afholdes et afklarende møde med den enkelte borger.
Formål	<ul style="list-style-type: none">• At øge chancerne for, at borgerne visiteres til det rigtige tilbud første gang• At klarlægge borgerens ressourcer og behov• At borgeren får mere målrettet hjælp til sine udfordringer• At gøre adgang til og udgang af støtte lettere og mere differentieret• At skabe tættere samarbejde med sagsbehandler• At tilbyde sparring i og optimere visitationsprocessen• At lette blikket på og overskueliggøre, hvilket tilbud borgeren vil profitere mest af
Indhold	Hensigten er at fungere som sparringspartnere og derved lave en mere konkret indstilling til visitationen. Samtale med borger gennemføres efter retningslinjer samt spørgeguide. Efter visitation informerer modtagerteamet de ansvarlige udfører om indstillingen, som overtager kontakten til borgeren.
Målgruppe	Borgere der søger tilknytning til Udførerenhed Psykiatri med enten komplekse problemstillinger eller som er gengangere. Eksklusionskriterier: <ul style="list-style-type: none">• Voldsomt udadreagerende borgere• Manglende motivation• Hjerneskade (som udgangspunkt)
Varighed	Samtalen vil tage 1-2 timer alt afhængigt af borgerens udfordringer og afholdes i enhedens lokaler på Hovedvejen 51 eller i borgers eget hjem.
Hvis borgeren har brug for andet end forebyggende indsatser efter §§82ab	Såfremt borgeren har behov for længerevarende støtte, og ikke profiterer af en forebyggende §82 indsats, kontakter teamet Myndighed hvorefter der udarbejdes en VUM og borgeren vurderes i henhold til Lov om social service §85. Borger der skal visiteres til § 104 retter teamet henvendelse til myndighed og det iværksættes af myndighed derefter.

Kognitive strategier & færdigheder §82a

Beskrivelse af gruppeforløb	Et gruppeforløb der arbejder med borgerens mulighed for at lære om sammenhænge mellem tanker, følelser, adfærd og krop.
Formål	<ul style="list-style-type: none">• At opnå forståelse for, hvordan den kognitive diamant fungerer• At udvikle sig via viden og nye strategier• At få redskaber til at komme videre i livet• At få mere livskvalitet og øget selvindsigt• At udvikle handlemuligheder• At møde andre i samme situation og lære af de sociale interaktioner
Indhold	<p>Inden forløbet opstartes, inviteres borger til en for samtale med henblik på at sikre, at vedkommende er i målgruppen og kan matches med gruppetilbuddet.</p> <p>Der anvendes en kombination af undervisning og fælles refleksion. Det tilstræbes at skabe en terapeutisk ramme, hvorunder gruppedeltagerne føler sig trygge til at dele deres egne personlige oplevelser.</p>
Målgruppe	<p>Der er plads til 5-8 deltagere pr. hold.</p> <p>Inklusionskriterier:</p> <ul style="list-style-type: none">• Borgere der er motiverede for forandring• Borgere der har dårligt selvværd• Borgere der er gået i stå og har behov for nye strategier <p>Eksklusionskriterier:</p> <ul style="list-style-type: none">• hvis borgeren er massivt sederet under forløbet• manglende motivation• hjerneskade (som udgangspunkt) / væsentligt nedsat kognitiv funktion• ingen motivation for forandring
Varighed	<p>Forløbet består af 5 sessioner á 2 timer med indlagt pause. Sessionerne afholdes en gang ugentligt i værestedet, Huset Florasvej og forløbet er en lukket gruppe, der ikke tilbyder løbende optag for at værne om trygheden i gruppen.</p> <p>Efter gruppeforløbet tilbydes to opfølgende samtaler med fokus på en individuel plan for eksponering/ opfølgning på anvendelse af de nye strategier. Der anvendes en kombination af undervisning og fælles refleksion, og der arbejdes ud fra kognitive metoder. Der undervises i og reflekteres i fællesskab over de mekanismer og leveregler, vi hver især har tillært os.</p> <p>Deltagerne hjælpes til en større forståelse af egne følelsesmæssige reaktioner samt baggrunde for udvikling af hhv. hensigtsmæssige og ikke-hensigtsmæssige former for følelshåndtering. Derudover får deltagerne redskaber til at styrke deres personlige egenskaber.</p>

Træning i Sociale Relationer §82a

Beskrivelse af gruppeforløb	Et gruppeforløb, der træner sociale færdigheder, og som sætter borgeren i stand til at klare sig i sociale sammenhænge. Målet er at øge borgerens forståelse af mellem menneskelige signaler samt træne deltagerens sociale handlekompetencer.
Formål	<ul style="list-style-type: none">• At træne mestring af sociale situationer og dermed stressfulde begivenheder samt hverdagslivets besværligheder• At få bedre kontakt til andre og bedre problemløsningsevner• At udvikle, vedligeholde og forbedre sociale færdigheder• At opnå et mentalt sundere liv med lavere risiko for tilbagefald og genindlæggelse• At blive i stand til at klare sig helt eller delvist uden indgribende indsatser• At blive i stand til at deltage aktivt i samfundet• At styrke kompetencer til at opbygge netværk, forbygge ensomhed samt parathed til job og uddannelse• At møde andre i samme situation
Indhold	<p>Inden forløbet inviteres borger til en forsamling med henblik på at sikre, at vedkommende er i målgruppen og kan matches med gruppetilbuddet.</p> <p>Der trænes og undervises i:</p> <ul style="list-style-type: none">• Samtaleteknikker og kommunikation• Sociale situationer• Problemhåndtering og konfliktløsning• Medicin- og symptommestring <p>Til hver session formuleres der hjemmeøvelser, specifikt med udgangspunkt i deltagerens udfordringer.</p>
Målgruppe	<p>Der er plads til 8-10 deltagere pr. hold og målgruppen er borgere, der er visiteret til §85-støtte og motiveret for forandring</p> <p>Inklusionskriterier:</p> <ul style="list-style-type: none">• et vist kognitivt funktionsniveau ift. hukommelse, koncentration og refleksion <p>Eksklusionskriterier:</p> <ul style="list-style-type: none">• forstår og taler ikke dansk• udadreagerende adfærd• kraftig sedering af stimulanser• kraftig psykose
Varighed	En gang ugentligt i 1½ time over 6 måneder. Forløbet afholdes i værestedet, Huset Florasvej og er en lukket gruppe, hvor der ikke tilbydes løbende optag for at værne om trygheden i gruppen.

Struktur & Praktiske opgaver §82a

Beskrivelse af gruppeforløb	Gruppeforløb til borgere der har behov for at træne struktur & lære at planlægge og udføre praktiske opgaver i hjemmet.
Formål	<ul style="list-style-type: none">• At borgeren tilegner sig overblik og færdigheder til at overskue og udføre dagligdagsopgaver i egen bolig• At udvikle sig via viden og nye strategier• At få redskaber til at strukturere praktiske gøremål• At få mere livskvalitet og øget selvværd• At udvikle handlemuligheder• At møde andre i samme situation og lære af de sociale interaktioner
Målgruppe	<p>Der er plads til 5-8 deltagere pr. hold.</p> <p>Inklusionskriterier:</p> <ul style="list-style-type: none">• Borgere der er motiverede for forandring• Borgere der er i målgruppe til at modtage socialpædagogisk støtte til praktiske opgaver i hjemmet• Borgere der er i målgruppe til at modtage Socialpædagogisk støtte til struktur i hjemmet• Borgere der er gået i stå og har behov for nye strategier• Ok med funktionspromille <p>Eksklusionskriterier:</p> <ul style="list-style-type: none">• hvis borgeren er massivt sederet under forløbet• manglende motivation• ingen motivation for forandring
Forløbets varighed	6 måneder inklusiv individuelle hjemmebesøg og samtaler.

Coachende Samtaleforløb §82b

Beskrivelse af gruppeforløb	Et coachende samtaleforløb for borgere, der ikke kan deltage af de gruppebaserede tilbud og som ønsker hjælp til at arbejde med en specifik problemstilling, fx angst, vrede, rygestop, væggtab, selvværd og selvtillid samt følelser.
Formål	<ul style="list-style-type: none">• at arbejde med personlige problemstillinger• at bryde negative handlemønstre• at ændre livsstil• at opdage og udnytte sit fulde potentiale• at opnå større personlig indsigt og indfri personlige målsætninger
Indhold	Inden opstart af et coachingforløb screenes alle via en forsamtale. Hvis det vurderes, at borgeren kan profitere af tilbuddet og er tilstrækkeligt motiveret, startes forløbet op. Coachingforløbet har fokus på at afdække borgerens kompetencer, give borgeren værktøjer til at tage lederskab i eget liv og skabe klarhed over hvor og hvorfor borgeren er et givent sted i livet. Coachingen centrerer sig om at styrke borgerens egen proces og mulighed for at løse udfordringer – og er derfor ikke rådgivning eller problemløsning på borgerens vegne.
Målgruppe	<p>Inklusionskriterier:</p> <ul style="list-style-type: none">• Borgere, der har brug for et udviklingsforløb og som ikke kan deltage i gruppebaserede tilbud• Borgere, der kan møde op i enhedens lokaler• Borgere, der kan deltage i og forstå en dansk samtale• Borgere, der ikke er påvirket udover funktionspåvirkning• Borgere, der er motiverede for forandring og klar til at forpligte sig til et forløb, som kræver arbejde mellem sessionerne <p>Eksklusionskriterier:</p> <ul style="list-style-type: none">• Borgere, der ikke er motiverede for forandring.• Borgere, der er forhindrede i at kunne fremmøde i enhedens lokaler• Borgere, der er påvirket i sådan en grad at samtale ikke er mulig• Borgere med svære kognitive skader eller svært nedsat kognitivt funktionsniveau
Varighed	Der kan typisk tilbydes forløb på 6, 8, 12 eller 16 sessioner alt efter udfordringens karakter. 1 session varer 60-90 minutter alt efter udfordringens art og coachingindsatsen. Samtalerne foregår i enhedens lokaler på Hovedvejen 51.

Specialiseret Samtaleforløb §82b

Beskrivelse af forløbet	Et specialiseret samtaleforløb til borgere med tungere og mere invaliderende psykiske udfordringer. Tilbydes borgere, der ikke kan profitere af et gruppetilbud eller øvrige tilbud.
Formål	<ul style="list-style-type: none">• At arbejde med komplekse personlige problemstillinger• At tilbyde borgeren specialiseret hjælp til at få bearbejdet psykiske udfordringer• At afhjælpe invaliderende psykiske udfordringer for alle borgere, og ikke blot dem der har et solidt økonomisk fundament• At støtte til borgeren til at kunne mestre eget liv• At borgeren bliver i stand til at håndtere og blive egne udfordringer kvit
Indhold	Inden opstart inviteres der til en forsamtale, hvor det ud fra den konkrete problemstilling vurderes, hvor mange sessioner forløbet vil strække sig over. Forløbet tager udgangspunkt i kognitive metoder, dialektisk adfærdsterapi, kriseterapi samt traumeterapi. Alle metoder er evidensbaserede og har valide effekter.
Målgruppe	<p>Borgere med udfordringer inden for områderne:</p> <ul style="list-style-type: none">• Angst• Kriser• Vrede• Misbrug• Depression• Personlighedsforstyrrelse• PTSD• Ludomani• Traumer• ADHD <p>Inklusionskriterier:</p> <ul style="list-style-type: none">• Borgere, der har brug for et udviklingsforløb og som ikke kan deltage i gruppebaserede tilbud• Borgere, der kan møde op i enhedens lokaler• Borgere, der kan deltage i og forstå en dansk samtale• Borgere, der ikke er påvirket udover funktionspåvirkning.• Borgere, der er motiverede for forandring og klar til at forpligte sig til et forløb, som kræver arbejde mellem sessionerne <p>Eksklusionskriterier:</p> <ul style="list-style-type: none">• Borgere, der ikke er motiverede for forandring.• Borgere, der er forhindrede i at kunne fremmøde i enhedens lokaler• Borgere, der er påvirket i sådan en grad at samtale, ikke er mulig• Borgere med svære kognitive skader, eller svært nedsat kognitivt funktionsniveau
Varighed	Der kan typisk tilbydes forløb på 6, 8, 12 eller 16 sessioner alt efter udfordringens karakter og en session varer typisk mellem 45 minutter og 120 minutter. Ved PTSD og traume forløb, kan forløbet dog strække sig længere. Samtalerne foregår i enhedens lokaler på Hovedvejen 51.

Vejledningsforløb §82b

Beskrivelse af forløbet	Dette forløb tilbyder individuelle, vejledende samtaler, der støtter borgeren i struktur og mestring i hverdagen. Vejlederen følger borgeren og sagen til dørs, og støtter til udvikling på relevante områder. Forløbet kan også benyttes som afklaringsforløb.
Formål	<ul style="list-style-type: none">• At støtte til håndtering af konkrete udfordringer i hverdagen, såsom struktur, økonomi og sager, der kræver hjælp til overblik• At støtte udvikling i løsning af problematikker, som involverer omgivelserne og ydre aktører• At støtte og evt. ledsage til at borgeren til møder på jobcenter, hos sagsbehandler, i behandlingspsykiatrien mm.• At tilbyde støtte i ventetiden til øvrige tilbud i udførerenheden• At tilbyde støtte til at træne nye kompetencer parallelt med eller efter gruppeforløb
Indhold	Et vejledningsforløb kan vare op til tre måneder og der laves løbende vurdering. Sammen med borgeren udarbejdes der mål og handleplan for vejledningsforløbet, som også bruges til løbende at vurdere tilbuddets effekt.
Målgruppe	<p>Inklusionskriterier</p> <ul style="list-style-type: none">• Borgere med behov for vejledning til en konkret problemstilling• Borgere, som har brug for ledsagelse og støtte til at bygge bro til øvrige tilbud i en afgrænset periode <p>Eksklusionskriterier</p> <ul style="list-style-type: none">• Borgere der ikke fysisk eller psykisk er i stand til at henvende sig eller transportere sig til tilbuddet• Borgere der kommer i så påvirket tilstand at rådgivning, vejledning og støtte ikke er mulig
Varighed	Vejledning tilbydes 1 time ugentligt op til tre måneder. Det er muligt at forlænge tilbuddet, hvis den konkrete opgave af udefrakommende årsager kræver det. I de tilfælde udarbejdes der status med indstilling til forlængelse. Vejledningen foregår i enhedens lokaler på Hovedvejen 51.

Beskrivelse af gruppeforløb	En væsentlig del af borgerne der er/ har været tilknyttet Udførerenheden via §85 gennem længere tid, er svære at få endeligt afsluttet, da de tvivler på egne kompetencer, og/ eller har svært ved at skulle slippe den nogle gange lange og tætte relation, til den enkelte medarbejder i enheden.
Formål	<ul style="list-style-type: none"> • At borgerne får mulighed for at tage kontakt til den medarbejder, der sidst har haft samarbejde med borgeren. • At borgerne finder tryghed i at skulle afsluttes • At borgeren får mulighed for at afprøve de nye strategier, med sikkerhedsnet • At sikre borgerens trivsel også efter endt forløb • At styrke borgerens uafhængighed og tro på egne evner • At "afinstitutionalisere" borgeren • At undgå at borgeren får tilbagefald grundet afslutningen
Indhold	<p>Borgere der har været tilknyttet enheden, har mulighed for at kontakte Primær kontaktperson der står til rådighed til kortere samtaler, over telefonen i arbejdstiden.</p> <p>Den primære kontaktperson dokumenterer hver henvendelse fra borgeren i efterværns periode.</p>
Målgruppe	<p>Borgere tilknyttet UPH der står til afslutning i §85 støtte tilbud</p> <p>Inklusionskriterier:</p> <ul style="list-style-type: none"> • borgere der står til afslutning i UPH • borgere der udover værestedet Huset på Florasvej afsluttes i enheden <p>Eksklusionskriterier:</p> <ul style="list-style-type: none"> • Borgere der modtager §85 støtte
Varighed	Efterværn kan tildeles i en aftalt periode mellem 3 og 6 måneder. Hvis der er behov for yderligere, lægges der ny individuel særligt tilrettelagt plan for Efterværnet, med sagsbehandler og borger.

Åben Rådgivning §104

Beskrivelse af gruppeforløb	Tilbuddet består af rådgivning omkring økonomi, kontakt med myndigheder, post, digitale borgerbetjeningsløsninger.
Formål	<ul style="list-style-type: none">• At give borgere rådgivning og støtte til at håndtere offentlige henvendelser• At rådgive og støtte borgeren omkring økonomi, kontakt med myndigheder og digitale borgerbetjenings løsninger• At øge muligheden for den enkelte borger for at forstå og agere i forhold til breve, økonomi, kontakt, ansøgninger mm.• At borgere får handlet på henvendelser og forstår hvad henvendelsen drejer sig om
Indhold	Det er muligt at få ad hoc hjælp samt at bestille tid. Tilbuddet rådgiver omkring breve fra det offentlige, at tjekke e-boks, kontakt til det offentlige, kontakt til banker og boligselskaber, økonomisk rådgivning samt budget og ansøgninger af enkeltydelser.
Målgruppe	<p>Inklusionskriterier:</p> <ul style="list-style-type: none">• Borgere, der på egen hånd ikke formår at forstå, læse og handle på almene offentlige anliggender• Borgere med sociale og kognitive kompetencer, der gør dem i stand til at profitere af tilbuddet• Borgere som har behov for rådgivning i forhold til regionale og kommunale anliggender i andet regi end Borgerservice• Borgere, der er i stand til at møde op i enhedens lokaler <p>Eksklusionskriterier:</p> <ul style="list-style-type: none">• Borgere der selv formår at handle, forstå og besvare offentlige anliggender• Borgere der ikke er i stand til fysisk eller psykisk at henvende sig eller transportere sig til tilbuddet• Borgere der kommer i så påvirket tilstand at rådgivning, vejledning og støtte ikke er muligt
Varighed	<p>Opgaven løftes af Væresteds-personalet, som har vagter i værestedet på dagen.</p> <p>Åben Rådgivning på disse dage, er kun for borgere som er visiteret til værestedet § 104 og Åben Rådgivning.</p> <p>Tilbuddet er kun for borgere som er visiteret til åben Rådgivning, som ikke har andre tilbud i udførerenheden (gælder ikke Specialiserede samtaler, Coachende samtaler, eller gruppeforløb).</p> <p>Rådgivningen foregår i enhedens lokaler på Hovedvejen 51. Der kan aftales tid til særligt omfattende henvendelser og borgeren kan dukke op uanmeldt, med mindre forståelses opgaver.</p> <p>Rådgivningen har parallel åbningstid med enhedens åbningstider i Værestedet.</p>

Beskrivelse af gruppeforløb	<p>Dette tilbud er til borgere, der har brug for støtte periodevis. Det vil sige borgere, der enten ikke har brug for individuel støtte med faste aftaler eller borgere der mangler ressourcer til at indgå i et struktureret/ planlagt samarbejde.</p> <p>Borgerne tilbydes individuel støtte i perioder og ad-hoc, enten i eget hjem, som ledsagelse eller via telefon.</p>
Formål	<ul style="list-style-type: none"> • At tilbyde borgeren fleksibel støtte i perioder med behov for det, både som ad hoc eller i særlige og perioder • At styrke borgerens muligheder bedst muligt • At arbejde med at klargøre borgeren til at kunne profitere af øvrige tilbud • At tilbyde støtte, der i mindst muligt omfang institutionaliserer borgeren
Indhold	<p>I samarbejde med borgeren eller borgerens sagsbehandler, vurderes omfanget af indsatsen for borgeren. Kontaktpersonen er både tovholder på aftaler og opsøgende i kontakten med borgeren minimum hver 14. dag, enten via ATA aftaler eller via telefon. Kontaktpersonen træder fleksibelt til ved borgers behov.</p>
Målgruppe	<p>Borgere, der ikke kan/ har brug for, at indgå i faste ugentlige strukturer og aftaler, men som stadig har massivt støttebehov i perioder.</p>
Varighed	<p>Der er ikke fastsat timetal, da det afhænger af borgerens behov og vil variere fra periode til periode.</p> <p>Støttekontaktpersonen laver løbende vurdering af indsatsen, og er i tæt dialog med sagsbehandler herom.</p> <p>Opfølgning sker hver 6. måned i samarbejde med myndighed</p>

Beskrivelse af gruppeforløb	Den "klassiske" SKP-funktion til de borgere, der pga. meget lavt funktionsniveau og progressionspotentiale stadig har brug for individuel støtte med faste aftaler til vedligehold af færdigheder samt forebyggelse af forværring.
Formål	<ul style="list-style-type: none"> • At fastholde og opbygge funktionsniveau samt hjælpe til stabilitet i hverdagen • At udvikle og vedligeholde færdigheder • At give bedst mulige betingelser for at opnå livskvalitet og indhold • At skabe håb og arbejde med udvikling af nye udfoldelsesmuligheder • At hjælpe til et godt liv uden skader og/eller forværring • At holde borgeren i eget hjem længst muligt og dermed forebygge behov for botilbud • At forebygge tilbagefald og indlæggelser • At sikre koordinering af sociale indsatser på tværs – både internt i Glostrup Kommune og med eksterne samarbejdspartnere • At arbejde pædagogisk med læring omkring praktiske opgaver i eget hjem
Indhold	Der arbejdes ressourcefokuseret og brugerinddragende, med en anerkendende tilgang og kognitive samtalemetoder, tilbyder støtte til de visiterede borgere. Støtten tager udgangspunkt i Kvalitetstandarden for voksne med særlige behov og hjælper borgeren til at kunne mestre hverdagen. Borgeren tildeles en fast støtte- og kontaktperson. Støtten kan foregå andre steder end i hjemmet og tilrettelægges mest hensigtsmæssigt.
Målgruppe	<ul style="list-style-type: none"> • Borgere, der har betydelig nedsat fysisk eller psykisk funktionsniveau og/eller svære sociale problemer i hverdagen og som ikke vurderes at kunne profitere af enhedens øvrige tilbud på nuværende tidspunkt.
Varighed	Vurderes fra sag til sag og evalueres ved opfølgingsmøde med myndighed hver 6. måned

<p>Formål</p>	<ul style="list-style-type: none"> • At styrke borgerens mulighed for at opnå og bevare kontakt til omverdenen ud fra egne ønsker og behov • At borgere der lever på kanten af samfundet, får tilbud om at indgå på lige vilkår med andre borgere i kommunen • At hjælpe borgeren til at benytte samfundets muligheder og allerede etablerede tilbud, fx støtte fra SEL §85 og §104 • Borger der ikke kan opholde sig i egen bolig eller vi har en formodning om ikke kan opholde sig i egen bolig
<p>Indhold</p>	<p>Akutteamet er et særligt tilbud om en opsøgende indsats med afklaring af fremtidigt behov og etablering af kontakt til andre relevante tilbud. Teamet arbejder med en assertiv tilgang dvs., de er ansvarlig og bærende for relationen samt at etablere og vedligeholde kontakten med borgeren.</p> <p>Teamet består af medarbejdere, der med en fleksibel tilgang til arbejdet hurtigt kan ændre planer og stille sig til rådighed for en opgave.</p> <p>Der kan forventes henvendelser om §99-støtte fra:</p> <ul style="list-style-type: none"> • Center for handicap, psykiatri og misbrug • Jobcenter • Familieafsnittet • PSPK • Boligforeninger • Borgere selv • Via opsøgende indsats <p>Ved første besøg hos en ny borger deltager altid to medarbejdere, evt. en udfører og sagsbehandler.</p>
<p>Målgruppe</p>	<p>De mest socialt udsatte og isolerede borgere fx sindslidende, stof- og alkoholmisbrugere samt hjemløse. Målgruppen er borgere, som almindeligvis ikke gør brug af eller ikke kan gøre brug af de allerede eksisterende tilbud.</p>
<p>Varighed</p>	<p>Vurderes fra sag til sag</p>

Huset Florasvej §104

Beskrivelse af tilbuddet	Samværs- og aktivitetstilbud. Huset Florasvej er et aktivitetshus og værested for sindslidende. Aktiviteter i huset er blandt andet indkøb og madlavning til fælles måltider, kreative aktiviteter, pc, hygge og samvær. Vi har også sportsaktiviteter uden for huset, som svømning, løb og cykling.
Åbningstider	Åbningstider Mandag 11.00-15.00 Tirsdag 11.00-15.00 Onsdag 11.00-15.00 Torsdag Lukket Fredag 10.00-14.00
Årshjul	Årshjul for 2023 kan ses som bilag.



Beskrivelse af forløbet	NADA (National Acupuncture Dextoxification Association) er øreakupunktur, der hjælper ved stress, afhængighed, personlig udvikling og psykiatriske symptomer. NADA er et tilbud, der supplerer øvrige udviklingsforløb og kræver ikke særskilt visitation.
Formål	<ul style="list-style-type: none"> • At tilbyde ro ved fx akut angst, stoftrang eller uro samt psykiske problemer, søvnforstyrrelser, aggressioner og stress • At hjælpe borgeren med at fokusere samt at give indre ro og kontrol
Indhold	NADA er et standardiseret øreakupunktur-program, som består af fem kinesiske ørepunkter. I disse punkter sættes nåle i hvert øre. Nålene skal sidde i 45 minutter, hvor borgeren forholder sig roligt og tilbydes NADA-the (urtethe, der understøtter effekten). Der kan være dæmpet musik og tændte stearinlys så stemningen er behagelig og afslappet. Udover de 5 punkter i ørerne kan behandler ud fra individuel vejledning også foreslå nogle suppleringspunkter, afhængig af problematikken og hvad borger ønsker at opnå. Metoden betragtes som bivirkningsfri.
Målgruppe	Alle borgere, der er visiteret til enhedens øvrige tilbud. NADA-metoden er non-verbal, og kan derfor anvendes til borgere, som ikke magter at samtale på nuværende tidspunkt.
Varighed	NADA tilbydes løbende ugentligt af husets certificerede NADA-behandlere. Tilbuddet udbydes i forbindelse med værestedets åbningstider og onsdag umiddelbart inden værestedet åbner efter aftale med behandlerne.

Se også enhedens opgangsfællesskaber Toftevej & Vestervej beskrevet på Tilbudsportalen

Beskrivelse af indsatsen

Ledsagelse som ydelse integreres i de øvrige tilbud, der er relevante for ledsagelsesopgaven; om det handler om sundhed, mestring, sociale færdigheder, udslusning, rådgivning, samtaleforløb mm. I de (få) tilfælde, hvor ledsagelsesopgaven ikke kan kobles til andre tilbud og/eller det er en engangsydelse, varetages ledsagelsen af medarbejder efter ressourcemæssigt skøn



For uddybende spørgsmål til Tilbudskataloget, kontakt:

Elena Samssund
Leder,
Udførerenhed Psykiatri og Handicap

elena.samssund@glostrup.dk
Telefon: 30 33 95 14

Johan Kroesen
Centerchef,
Udførerenhed Psykiatri og Handicap

johan.kroesen@glostrup
Telefon: 43 23 61 00