

# Velkommen til Ældrecenter Hvissinge

---



**Ældrecenter Hvissinge**  
**Stenager 2**  
**2600 Glostrup**

## Indhold

Kære .....	4
Velkommen .....	4
Organisationsdiagram .....	4
Baggrund .....	4
Lejlighederne .....	5
Telefon .....	6
TV .....	6
Nøgler .....	6
Post .....	6
Møbler .....	7
Rygning .....	7
Forsikringer .....	7
Gæster .....	7
Plejen .....	8
Indflytningssamtale .....	8
Dokumentation/helbredsoplysninger .....	9
Tavshedspligt .....	9
Hjælpemidler .....	9
Aktiviteter .....	9
Rengøring .....	10
Gudstjeneste .....	10
Bruger- og Pårørende råd .....	10
Serviceydelser .....	11
Sengetøj og personlige artikler .....	11
Tøj .....	11
Læge/medicin .....	12
Omsorgstandplejen .....	12
Fodpleje/Frisør .....	12
Maden .....	12
Spisetider .....	13
Afbestilling af mad .....	13
Café .....	13

Penge og værdigenstande .....	14
Tilsyn .....	14
Aktindsigt.....	14
Klagemuligheder .....	14

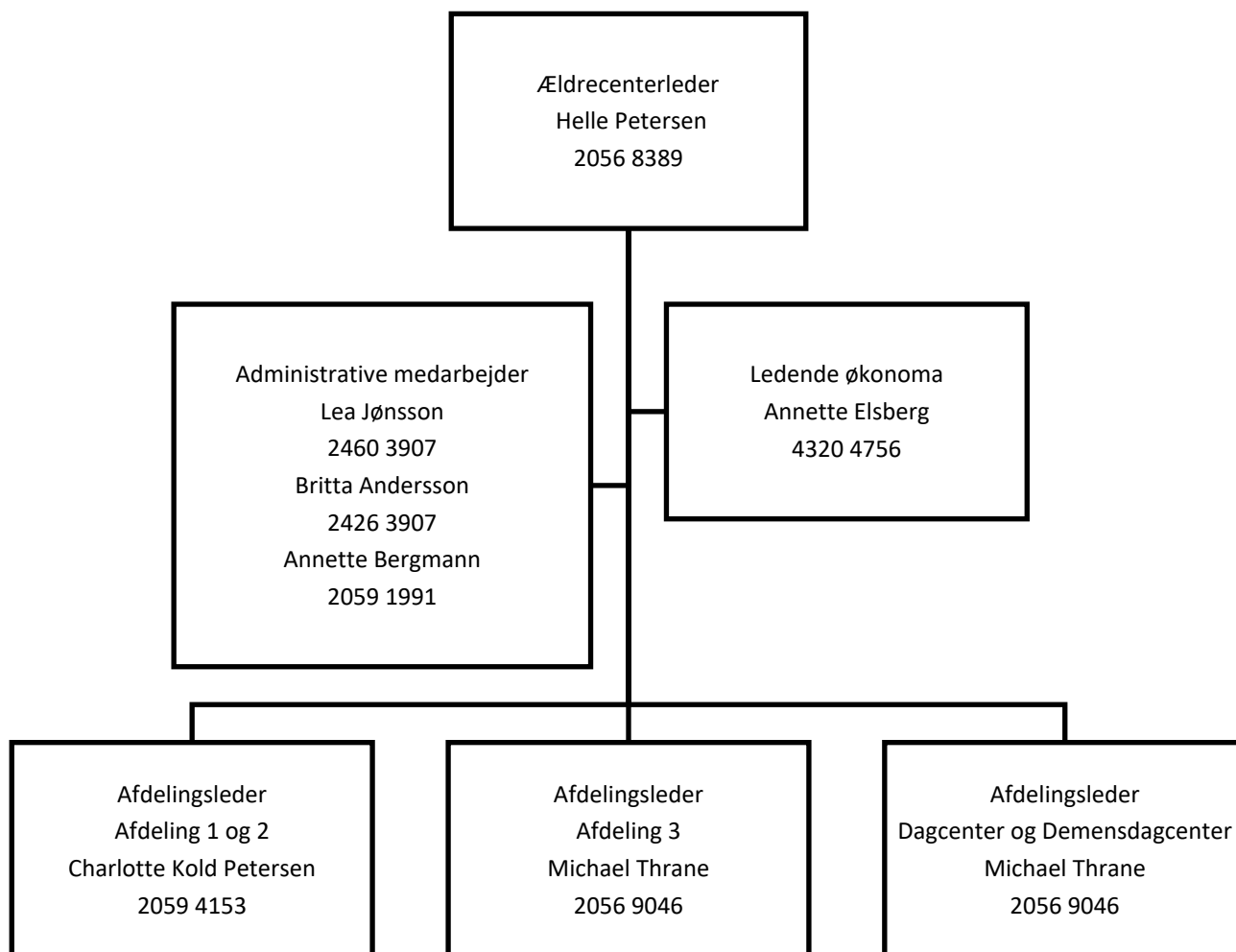
**Kære** \_\_\_\_\_

## Velkommen

Du og dine pårørende bydes hjertelig velkommen til Ældrecenter Hvissinge, og vi håber, at du kommer til at befinde dig godt her.

Vi vil med denne pjece fortælle dig og dine pårørende om Ældrecentret og give praktiske oplysninger, som vil være nyttige for dig og din familie.

## Organisationsdiagram



## Baggrund

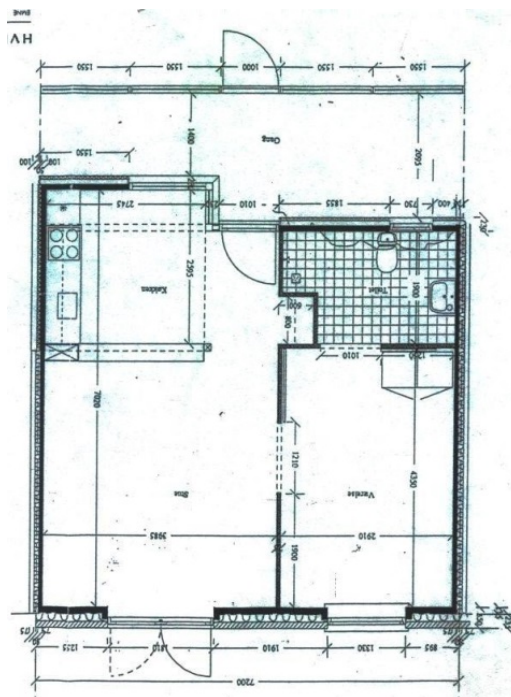
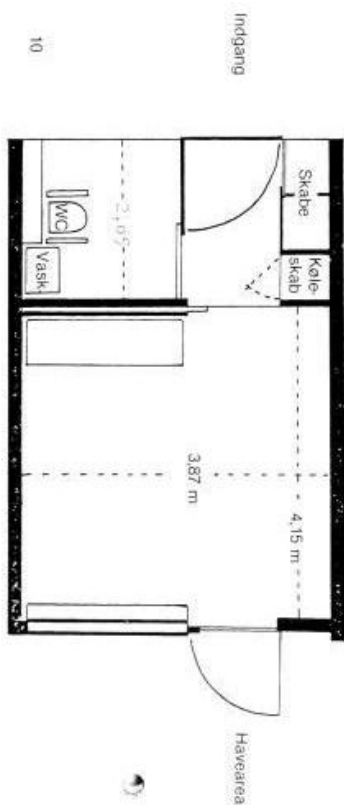
Ældrecenter Hvissinge er et af Glostrup Kommunes ældrecenter. Ældrecenter Hvissinge blev indviet i januar 1977.

Boligdelen på Ældrecenter Hvissinge består af 3 afdelinger hver med 22-25 lejligheder. Ældrecenter Hvissinge har 1 og 2 rum lejligheder, som har en størrelse på 24 m<sup>2</sup> (afd. 1 og 2) og 65,5 m<sup>2</sup> (afd. 3). Til afdeling 1 og 2 er der fælles dagligstue med TV, køkken/alrum og gårdhave.

- Bolig 1-22 er beliggende på afdeling 1
- Bolig 23-44 på afdeling 2
- Bolig 45-69 på afdeling 3.

Afd. 1+2, bolig 1-44

Afd. 3, bolig 45-696



Eksempel på lejlighederne

## Lejlighederne

Glostrup Kommune har anvisningsretten til lejlighederne på Ældrecenter Hvissinge. Udlejningen af lejlighederne på afdeling 1 og 2 administreres af Glostrup Kommune, hvor der betales leje, varme og el.

Glostrup Kommune opkræver disse ydelser månedsvis.

Udlejning af lejlighederne på afdeling 3 administreres af Glostrup Boligselskab, hvor til der betales indskud, leje, varme, vand, el og afgift for kabel tv.

Glostrup Boligselskab opkræver disse ydelser månedsvis.

Henvendelser vedrørende boligen kontakt Glostrup Boligselskab på telefon **43 96 28 86**.

## Telefon

Der findes telefonstik i alle lejlighederne, så du er velkommen til at tage din egen telefon med. Flytning, abonnement og samtaler er for din egen regning.

## TV

Der er TV-stik i alle lejligheder, som er tilsluttet Kabel-tv (YouSee-grundpakken), som betales over serviceydelserne (kun afd. 1+2). Dette kan fravælges mod et gebyr på 700 kr., som opkræves af YouSee. Medielicensen betales af dig som tidligere.

## Nøgler

*Til beboere på afd. 1 og 2:* Hvis du og dine pårørende ønsker det, kan I få udleveret en nøgle på kontoret.

*Til beboere på afd. 3:* 3 stk. nøgler til din bolig udleveres ved indflytnings syn med Glostrup Boligselskab og afleveres ved fraflytnings syn til Glostrup Boligselskab.

## **Post**

*Til beboere på afd. 1 og 2:* Post lægges i din postkasse ved indgangen til afdelingen, og der udleveres en nøgle til postkassen ved indflytning. Hvis du holder avis/blad, lægges dette også i postkassen.

*Til beboere på afd. 3:* Indgående post lægges i boligen af personalet.

## **Møbler**

Alle lejligheder har en elevationsseng og dertil hørende madras. Der hører ikke sengebord til lejligheden, dette har du selv ansvar for at anskaffe.

Lejligheden skal møbleres under hensyn til din mobilitet, plads til eventuelle hjælpemidler og rengøring.

Der må ikke ligge løse tæpper eller væg- til væg tæpper af hensyn til beboerens faldrisiko og personalets arbejdsmiljø. Ledninger skal fastgøres.

Får du brug for yderligere hjælpemidler, kan det blive nødvendigt at ommøblere i lejligheden.

Da lejligheden er en arbejdsplads for plejepersonalet, skal der være loftbelysning (lampe max. 15 cm) samt lys ved sengen.

## **Rygning**

Ældrecenter Hvissinge er røgfrit på alle indendørs fællesarealer, men det er tilladt at ryge i egen lejlighed. Der må ikke ryges i lejligheden, når du får hjælp af personalet, og der skal være luftet ud, inden personalet kommer i lejligheden.

## **Forsikringer**

Glostrup kommune tilbyder ikke fælles indboforsikring. Derfor skal du selv tegne en ny forsikring eller ændre din nuværende til en plejehjemsforsikring.

## Gæster

Da det er dit eget hjem, kan du naturligvis have pårørende/gæster på besøg, når de har lyst. Vi er glade for, at du får besøg. Personalet ønsker samarbejde med pårørende. Pårørende er altid velkommen til at kontakte afdelingsleder/kontaktperson, hvis der er spørgsmål.

Hoveddøren bliver låst alle ugens dage kl. ca. 16.

Ring venligst på dørtelefonen, hvis du skal ind. Du bedes venligst have tålmodighed, da den kun går til en telefon.

## Plejen

Medarbejdergruppen består af sygeplejersker, social- og sundhedsassistenter, social- og sundhedshjælpere og sygehjælpere.

Herudover er der yderligere samarbejde med:

- Administrationen
- Rengøringen
- Serviceafdelingen
- Dagcenter
- Demensdagcenter
- Køkken/Café

Vi tilbyder en individuel tilpasset pleje, som tager udgangspunkt i dine behov og ressourcer. Personalet på ældrecenteret tilrettelægger plejen på en måde, der gør det muligt for dig at deltage i og udføre så mange af dagligdagens gøremål som overhovedet muligt. Dette er for at fastholde dit aktuelle funktionsniveau eller genvinde tabte funktioner. Personalet er opmærksomme på ændringer i din tilstand, og du inddrages i plejen/hjælpen ud fra din fysiske og psykiske formåen. Formålet med at du inddrages i opgaveløsningerne vil altid være, at du får mulighed for at være så aktiv som muligt, så dine færdigheder og din livskvalitet opretholdes.

Hver beboer har en fast tilknyttet kontaktperson.



## **Indflytningssamtale**

Inden for en måned efter din indflytning afholder vi en velkomstsamtale, hvor vi sammen skal afstemme forventninger. Vi opfordrer dig til at have dine pårørende med.

Personalet vil i dialog med dig/jer tale om, hvordan hverdagen og den daglige pleje skal planlægges og udføres.

Vi ønsker at tale med dig om dit tidligere liv, din nuværende situation og din fremtid.

## **Dokumentation/helbredsoplysninger**

Plejepersonalet er forpligtet til at dokumentere den pleje, du har brug for, og som de udfører. Denne dokumentation foregår elektronisk.

Der kan søges aktindsigt efter gældende lovgivning. Dette søges gennem Visitationen.

Plejepersonalet vil, efter din indflytning, holde en samtale med dig, hvor i taler om din helbredssituation, evt. sygdomme, handicaps og medicin. Personalet vil ligeledes bede om lov til at kontakte din læge, så de sammen kan planlægge, hvilken behandling og pleje, der bedst kan tilbydes dig.

## **Tavshedspligt**

Plejepersonalet er omfattet af tavshedspligt og må ikke udtale sig om dine eller andres forhold til nogen.

## **Hjælpemidler**

Efter indflytningen taler du med personalet om, hvilke hjælpemidler du har mulighed for at medbringe. Får du senere behov for andre eller flere hjælpemidler, er personalet og ergoterapeuten behjælpelig med at vurdere dit behov, så du får det korrekte hjælpemiddel. Inkontinentes hjælpemidler (bleer) skal opbevares i boligen.

## Aktiviteter

På Ældrecenter Hvissinge har vi et dagcenter og et demensdagcenter, hvor borgere fra Glostrup Kommune visiteres til at komme.

Vi tilbyder beboerne forskellige aktiviteter så som sang, musik, gymnastik, erindringsdans, Julefrokost, Påskefrokost, Høstfest og udflugter m.m. Vi har været på forskellige ture, fx Vallø Slot, Tivoli, Zoologisk have og skovtur. Disse ture samt nogle af aktiviteterne er brugerbetalte. Der er faste daglige og ugentlige aktiviteter på afdelingen, disse aktiviteter kan læses på månedsplanen, som forefindes på alle afdelinger.

Der er et tværfagligt samarbejde mellem plejeafdelingerne og dagcentret.

## Rengøring

Rengøringen ydes af Glostrup Ejendomme og ud fra gældende kvalitetsstandard – se bilag "Rengøringsydelser i plejebolig".

Til beboere der fravælger ydelsen rengøringsartikler på ældrecentrene, skal der være følgende til stede i lejligheden til brug ved rengøring udført af Ældrecenterets personale:

- En støvsuger
- En spand
- En gulvskrubbe med **teleskopskaft**
- En kost med teleskopskaft og fejebakke
- Mindst 3 rene karklude og 2 rene gulvklud/moppe til **HVER GANG**
- Plastikposer til skraldespand
- WC-børste

Personalet må anvende følgende rengøringsmidler:

Rengøringsmidler uden farve og parfume, evt. Svane mærket, Minirisk eller Green serien og Toilet rens.

## **Gudstjeneste**

Der afholdes gudstjeneste en gang om måneden. Gudstjenesten forestås af den præst, der er tilknyttet ældrecenteret.

## **Bruger- og Pårørende råd**

Der er et Bruger- og Pårørenderåd på Ældrecentret. Rådet er valgt blandt beboere og pårørende. Desuden deltager ældrecenterleder, afdelingsledere, den ledende økonom og en administrativ medarbejder er referent.

Valg til Bruger- og Pårørenderåd sker normalt for 2 år ad gangen.

## **Serviceydelser**

I forbindelse med indflytning på Ældrecenteret indgås en aftale om serviceydelser. Ydelserne er et tilvalg og plejepersonalet er behjælpelig med udfyldelse af aftalen. Vi henstiller til, at beboeren til vælger alle serviceydelser af hensyn til miljøet og allergi.

Kommunens serviceydelser er vedlagt.

## **Sengetøj og personlige artikler**

Vi vil bede dig om at medbringe 2 dyner og 2 puder, der skal være vaskbare og tåle en vask på min. 60 grader.

Ligeledes medbringes:

- Et lille plastik fad til brug ved nedre toilette
- Rektalt/øre termometer
- Tre-i-én negleklipper

## **Tøj**

Hvis du har valgt, at Textilia skal vaske dit tøj, bliver alt dit tøj mærket.

Reparationer af tøj påhviler beboeren selv eller dennes pårørende.

Alt tøj skal kunne vaskes i vaskemaskine ved 40 grader, samt kunne tørre tumbles. Ældrecenteret erstatter desværre ikke tøj, der er krympet i vask, når der står det kan tåle 40 grader.

Vasketøjet bliver vasket hos Textilia 1 gang ugentligt på hverdage – se vedlagte materiale.

Ved spørgsmål til vaskeordningen skal man henvende sig direkte til kundeservice hos Textilia 4422 0707.

## **Læge/medicin**

Ved indflytningen beholder du din egen læge, som kontaktes efter behov. Lægen ordinerer al medicin, som betales af dig. Pris for levering af medicin på ældrecenter er 12,50 (dette gebyr er fastlagt i lovgivningen) det koster ikke ekstra ved akut levering.

I din bolig er der medicinboks, hvor din daglige medicin opbevares.

Der skal oprettes PBS betaling for medicin på apoteket, som dog opkræver et leveringsgebyr.

Der bliver leveret medicin til ældrecenteret 1 x ugentligt, forudsat for at der findes en PBS-ordning.

## **Omsorgstandplejen**

Hvis det ikke er muligt for dig at komme til almindelig praktiserende tandlæge, kan du blive visiteret til Omsorgstandplejen af Visitationen.

Omsorgstandplejen kommer ved behov. Omsorgstandplejen kan kontaktes på tlf. 22 63 69 48, telefontid mandag-tirsdag og torsdag-fredag fra kl. 9-15.

## **Fodpleje/Frisør**

Det er beboeren selv eller dennes pårørende, der har ansvar for bestilling og betaling af fodpleje/frisør. Ældrecenter Hvissinge har ikke samarbejdsaftale med en fodterapeut/frisør.

## Maden

Vi er et moderne køkken, hvor faguddannede medarbejdere brænder for at lave god mad. I vores køkken tilbereder vi dagligt mad til husets beboere, demensdagcenter og dagcenter. Herudover leverer vi mad til ældrecenter Sydvestvej og pensionister i Glostrup.

Kostplanen er varieret sammensat. Det er traditionel dansk mad med nye anderledes retter ind imellem. Der tages hensyn til årstiden og traditioner.

Køkkenpersonalet deltager mandag-fredag i servering og hygge omkring måltidet på afdelingerne. Her går snakken, og beboeren kan komme med sin mening og ønsker omkring maden, så vi i køkkenet kan tilpasse maden til disse.

Til den småt spisende borger har vi et tilbud med mellemmåltider, der kan hentes hele døgnet, når lysten til mad melder sig. Det er plejepersonalet, der henvender sig til køkkenet, hvis borgeren skal på småt spisende kost.

## Spisetider

Morgenmad	ca. kl. 08-10
Middagsmad	ca. kl. 11.30-13.00 (på afd. kl. 12-13)
Eftermiddagskaffe	ca. kl. 14.00-16.00
Aftensmad	ca. kl. 18.00-19.00
Aftenkaffe	ca. kl. 19.00-20.30

Den første i måneden udleveres menuplanen for den kommende måned og herudover hænges den på opslagstavlerne på Ældrecenter Hvissinge.

## Afbestilling af mad

Er der dage, hvor du ikke spiser på Ældrecentret, kan du afbestille maden pr. hele døgn. Det skal altid ske senest kl. 12 tre dage før levering.

Dette kan gøres ved at henvende sig til køkkenet på 4320 4756 eller til personalet, som derefter afmelder maden til køkkenet.

Bliver du indlagt på hospitalet, melder personalet maden fra.

## **Café**

Café Smørhullet tilbyder på hverdage i tidsrummet fra kl. 12.15 til 13.00 dagens ret, smørrebrød, øl, vand og vin til ældrecentrets beboere, pårørende og pensionister bosat i Glostrup Kommune.

## **Penge og værdigenstande**

Du skal som hovedregel selv opbevare dine penge og værdigenstande i din lejlighed.

Vi anbefaler, at du ikke har store beløb liggende, men at du kun har et par hundrede kroner.

Der er ikke mulighed for, at Ældrecenter Hvissinge opbevarer penge.

Hvis du ikke selv kan varetage dine økonomiske interesser, skal dine pårørende eller en værge hjælpe dig med dette.

## **Tilsyn**

I henhold til lovgivningen skal Glostrup Kommune foretage 1 tilsyn årligt på Ældrecentret. Tilsynet er uanmeldt.

Desuden foretager Embedslægen et uanmeldt tilsyn årligt. Rapporter vil være tilgængelige på beboertavlerne.

Rapporterne for tilsynene sendes til udtalelse i Bruger- pårørenderådet. Ønsker du at læse rapporterne, kan disse læses på vores hjemmeside.

## **Aktindsigt**

Aktindsigt kan søges hos Visitationen på tlf. 4323 6677, alle hverdage fra kl. 9-10.

## Klagemuligheder

Hvis du er utilfreds med den praktiske og/eller den personlige pleje skal du kontakte den afdelingsleder som er tilknyttet den afdeling hvor du bor.

Hvis du ønsker at klage over den bevilgede hjælp, skal du henvende dig til Glostrup kommune, Visitationsenheden, Dommervangen 4a, 2600 Glostrup.

Du kan klage mundtligt eller skriftligt.

Du skal i klagen oplyse, hvorfor du er utilfreds med afgørelsen.

Når vi har modtaget din klage, vil vi vurdere din sag igen.

*Klagen skal være modtaget i Glostrup Kommune **senest 4 uger efter**, at du har modtaget denne afgørelse, og den skal være afleveret før kontortidens ophør (mandag til onsdag 9:00-14:30, torsdag 9:00-17:30, fredag 9:00-13:30).*

Hvis Glostrup kommune, Visitationsenheden, ændrer sin afgørelse, vil du få besked inden 4 uger. I modsat fald sender vi din klage til Ankestyrelsen Aalborg, 7998 Statsservice, Mail: [ast-aalborg@ast.dk](mailto:ast-aalborg@ast.dk), Sikker mail: [sikkermail.aalborg@ast.dk](mailto:sikkermail.aalborg@ast.dk), sammen med sagens akter.